

# Skarby Pomorza

FUNDUSZE EUROPEJSKIE NA RZECZ OCHRONY DZIEDZICTWA KULTUROWEGO POMORZA



# Szanowni Państwo

Przypadająca w tym roku 10. rocznica obecności Polski w Unii Europejskiej to znakomita okazja do swoistego bilansu osiągnięć Samorządu Województwa Pomorskiego w pozyskiwaniu oraz wdrażaniu funduszy europejskich w latach 2004-2014.

Ze względu na niezwykle bogactwo znajdujących się na terenie Pomorza pamiątek historii, istotną kwestią dla władz regionu była w tym czasie troska o zachowanie dziedzictwa kulturowego województwa pomorskiego. W efekcie Zarząd Województwa Pomorskiego udzielił w ramach Regionalnego Programu Operacyjnego dla Województwa Pomorskiego na lata 2007-2013 wsparcia w formie dotacji lub preferencyjnej pożyczki 58 projektom przyczyniającym się do ochrony regionalnego dziedzictwa kulturowego. Ich łączna wartość to ponad 571,6 mln zł. Realizacja projektów umożliwiła nie tylko renowację mocno zaniedbanych i naruszonych przez czas zabytków, ale także uratowanie ich przed całkowitym zniszczeniem. Udanym pomysłem na dodatkowe ożywienie zabytkowych obiektów okazało się przeznaczenie ich do pełnienia nowych funkcji użytkowych, przede wszystkim społecznych i gospodarczych. Na liście zrealizowanych bądź realizowanych jeszcze projektów znajdują się między innymi takie przedsięwzięcia jak: odrestaurowanie katedry w Oliwie, adaptacja kościoła św. Jana w Gdańsku na centrum kulturalne, rewitalizacja dwóch zabytkowych budynków na terenie dawnych koszar wojskowych w Gdańsku-Wrzeszczu na centrum kulturalno-





biznesowe „Garnizon Kultury”, rekonstrukcja Szkoły Łacińskiej i renowacja zniszczonych fragmentów Zamku Krzyżackiego w Malborku. Nie zabrakło też podobnych inwestycji na terenie małych miejscowości naszego województwa.

Specjalne środki finansowe przeznaczone na ochronę dziedzictwa kulturowego na obszarach wiejskich i małych miast dostępne były także w Programie Rozwoju Obszarów Wiejskich na lata 2007-2013. Na obszarze województwa pomorskiego udało się dotychczas pozyskać w ramach tego Programu dofinansowanie dla 266 projektów, których łączna wartość to prawie 26,2 mln zł.

Jednak finansowe wsparcie dla projektów z zakresu ochrony dziedzictwa kulturowego zawdzięczamy nie tylko funduszom europejskim, ale także środkom budżetu Samorządu Województwa Pomorskiego. Odpowiednia struktura budżetu i plan dotacji dla obiektów kultury i dziedzictwa narodowego pozwalają na ich bieżące utrzymywanie i inwestycje. Wydatki samorządu wojewódzkiego w okresie od 2004 roku do końca 2013 roku umożliwiające ochronę zabytków oraz sprawne funkcjonowanie teatrów, filharmonii, galerii, instytucji kultury i muzeów wyniosły po-

nad 719 mln zł. Przeprowadzone w tym czasie inwestycje pozwoliły znacznie uatrakcyjnić ofertę kulturalną zabytkowych obiektów, co rokrocznie przyciąga do naszego regionu nowych turystów.

Przed nami następną perspektywę finansową Unii Europejskiej na lata 2014-2020. To dla Samorządu Województwa Pomorskiego kolejna duża szansa, ale i historyczne wyzwanie – by możliwie efektywnie spożytkować dostępne w budżecie unijnym środki dla spójnego rozwoju Pomorza. Ponownie nie może zabraknąć wsparcia na ochronę ważnych dla mieszkańców województwa zabytków dziedzictwa kulturowego. Świadomi tego podjęliśmy konkretne zobowiązania, zapisane w Strategii Rozwoju Województwa Pomorskiego 2020 oraz Regionalnym Programie Strategicznym „Pomorska Podróż”, które gwarantują realizację najważniejszych inwestycji w tym obszarze w ramach nowego Regionalnego Programu Operacyjnego Województwa Pomorskiego na lata 2014-2020. Zachęcam do lektury publikacji. Niech zaprezentowane przykłady zrekonstruowanych dzięki dotacjom unijnym zabytków staną się, nie tylko dla władz samorządowych, zachętą do podejmowania podobnych przedsięwzięć w przyszłości.

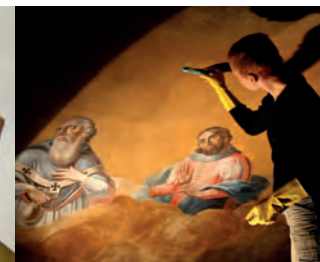
*Mieczysław Struk*

Marszałek Województwa Pomorskiego



# Bazylika archikatedralna w Gdańsku-Oliwie

Archikatedra oliwska uważana jest za arcydzieło sztuki gotyckiej, barokowej, a także klasycystycznej. Wpisany do Rejestru Zabytków Województwa Pomorskiego obiekt został wybudowany w II połowie XIV wieku. Jest byłym kościołem klasztorным opactwa cystersów. Od 1925 roku, na mocy bulli papieża Piusa XI, świątynia ma rangę katedry, a obecnie jest siedzibą arcybiskupa metropolity gdańskiego.



Słynne w świecie są w szczególności oliwskie organy, które zaprojektował i zbudował w latach 1763-1788 Johann Wilhelm Wulff, cysters. W chwili powstania były to największe organy w Europie, a prawdopodobnie również i na świecie. Bazylika znana jest także z odbywających się w jej murach wydarzeń muzycznych, m.in. corocznego Festiwalu Muzyki Organowej, Festiwalu Mozartowskiego „Mozartiana”, koncertów chóralnych i symfonicznych. W celu lepszego przystosowania zabytkowego obiektu do całorocznej działalności kulturalnej, archidiecezja gdańska wystąpiła o wsparcie z funduszy europejskich na realizację projektu, którego przedmiotem były prace renowacyjne i konserwatorskie świątyni, obejmujące m.in. remont organów, konserwację ołtarza głównego i kaplic, zabytkowego wyposażenia, instalację ogrzewania i multimediiów. Realizacja projektu wpłynęła na poprawę atrakcyjności turystycznej obiektu oraz nadanie mu nowych funkcji kulturowych i edukacyjnych.



**Tytuł projektu:** Cysterskie dziedzictwo kulturowe – renowacja i konserwacja Katedry Oliwskiej w Gdańsku  
**Beneficjent:** Archidiecezja Gdańska  
**Wartość całkowita projektu:** 7,1 mln zł  
**Wartość dofinansowania ze środków UE:** 5,4 mln zł

# Kościół św. Jana w Gdańsku

Gotycki kościół św. Jana pochodzący z XIV w. był do niedawna jednym z ostatnich zabytków Gdańska, który nie został odbudowany po II wojnie światowej. W ramach realizacji projektu współfinansowanego z funduszy europejskich w latach 2009-2012 nastąpiła intensyfikacja prac przy odbudowie i konserwacji zabytku oraz adaptacji do funkcji nowoczesnego centrum kultury.

W ramach projektu wykonano prace konserwatorskie, które objęły całe wnętrze kościoła oraz elewację południową i wieżę. Do obiektu powróciła też część dzieł sztuki z jego histo-

rycznego wyposażenia. Natomiast w ramach adaptacji kościół został wyposażony w niezbędne do funkcjonowania centrum kultury urządzenia techniczne: scenę oraz trawersy, na których zamontowane zostało profesjonalne oświetlenie i nagłośnienie sceniczne, widownię składającą się z obrotowych foteli, system zaciemniania gotyckich okien przy pomocy elektrycznie sterowanych rolet, sprzęt multimedialny. W wieży usytuowane zostały garderoby dla artystów. Aby pozyskać przestrzeń dla zaplecza administracyjno-socjalnego Centrum św. Jana, zrekonstruowano dwie kamieniczki oraz łącznik prowadzący do wnętrza kościoła.

W wyniku realizacji projektu powstało Centrum św. Jana w nowym kształcie. Jego wyjątkowy charakter wynika przede wszystkim ze specyfiki historycznych walorów wnętrza. Połączenie tradycji z nowoczesnym wyposażeniem przyczyniło się do wzbogacenia i podniesienia jakości oferty kulturalnej oraz turystycznej tego unikatowego wnętrza. Wprowadzone elementy infrastruktury przekształciły kościół w salę widowiskowo-koncertową oraz oryginalne miejsce ekspozycji dla sztuki zarówno sakralnej, jak i współczesnej.



**Tytuł projektu:** Rewaloryzacja i adaptacja kościoła św. Jana w Gdańsku na Centrum św. Jana - Etap I

**Beneficjent:** Nadbałtyckie Centrum Kultury w Gdańsku

**Wartość całkowita projektu:** 19,3 mln zł

**Wartość dofinansowania ze środków UE:** 10,9 mln zł



# Biblioteka Diecezjalna w Pelplinie

Diecezja Pelplińska, korzystając ze wsparcia funduszy europejskich, zaadaptowała budynek dawnej szkoły w Pelplinie na Bibliotekę Diecezjalną. Obiekt został utworzony na bazie zbiorów Biblioteki Wyższego Seminarium Duchownego w Pelplinie, która istnieje od 1829 roku.

W ramach projektu powstała nowoczesna, multimedialna i w pełni funkcjonalna biblioteka, dostępna dla kleryków Seminarium w Pelplinie, a także dla studentów wszystkich pozostałych pomorskich uczelni. Tym samym realizacja projektu przyczyniła się do poprawy jakości i dostępności infrastruktury dydaktycznej szkół wyższych w województwie pomorskim.

Dzięki wprowadzeniu do pamięci komputera zeskanowanych unikatowych zbiorów Biblioteki (materiałów zarówno drukowanych, jak i rękopiśmiennych) zostały one zabezpieczone przed zniszczeniem i kradzieżą. Utworzono również profesjonalną czytelnię z kilkoma stanowiskami komputerowymi oraz infrastrukturę umożliwiającą korzystanie z biblioteki z użyciem nowoczesnych technik informatycznych. Wszystko

to w warunkach zapewniających komfort użytkowania i bezpieczeństwo zbiorów.

Powstały obiekt edukacyjny został w pełni przystosowany do potrzeb osób niepełnosprawnych, przez co korzystnie wpłynęła na polepszenie warunków życia i funkcjonowania w społeczeństwie osób niepełnosprawnych ruchowo.



**Tytuł projektu:** Adaptacja budynku dawnej szkoły na Bibliotekę Diecezjalną w Pelplinie  
**Beneficjent:** Diecezja Pelplińska  
**Wartość całkowita projektu:** 11,6 mln zł  
**Wartość dofinansowania ze środków UE:** 6,1 mln zł

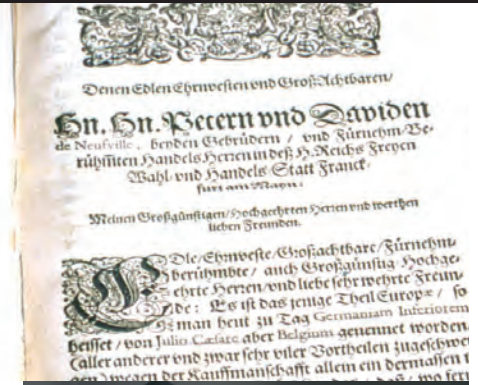


# Pomorska Biblioteka Cyfrowa

Już ponad 34 tysiące najcenniejszych zbiorów bibliotek pomorskich uczelni wyższych, instytucji naukowych i kulturalnych dostępnych jest w domenie Pomorskiej Biblioteki Cyfrowej. Od początku uruchomienia Biblioteki w 2010 roku odwiedziło ją ponad 3,5 miliona czytelników, którzy udostępniłone zbiory czytali ponad 2 miliony razy.

Celem Pomorskiej Biblioteki Cyfrowej jest ochrona i udostępnianie zbiorów stanowiących bezcenne dziedzictwo kulturowe Pomorza, Polski i Europy. Dodatkowo wysoki nacisk kładziony jest na udostępnianie materiałów dydaktycznych i naukowych stanowiących podstawy dla rozwoju społeczeństwa informacyjnego. Na stronach Pomorskiej Biblioteki Cyfrowej dostępne są już m.in. XVI-wieczne wydania dzieł Homera i Seneki, unikatowe dzieła Jana Heweliusza i Izaaka Newtona oraz historyczne wydania Gazety Gdańskiej. Już niebawem zapoznać się będzie można z pierwszym wydaniem dzieł zebranych Woltera, a także z pierwszym traktatem o geografii z 1583 roku autorstwa Giovanni Battisty Ramusio.

W ramach projektu dodatkowo skomputeryzowane zostały wszystkie biblioteki gminne i powiatowe, tworzące sieć bibliotek pedagogicznych



w województwie pomorskim. Biblioteki te będą tworzyły i udostępniały elektroniczny katalog zbiorów bibliotecznych umożliwiający zdalną rezerwację, wypożyczanie i przeglądanie informacji o ich zasobach.

Projekt Pomorska Biblioteka Cyfrowa i wszyscy Partnerzy go współtworzący zostali uhonorowani wyróżnieniem w konkursie „Pozytywista Roku 2011” w kategorii kultura i sztuka, a Politechnika Gdańska otrzymała Nagrodę Specjalną, za przygotowanie, uruchomienie i pełnienie roli Partnera Wiodącego, dołączając tym samym do grona laureatów Konkursu „Pozytywista Roku 2011”.



**Tytuł projektu:** Pomorska Biblioteka Cyfrowa  
**Beneficjent:** Politechnika Gdańska  
**Wartość całkowita projektu:** 6,4 mln zł  
**Wartość dofinansowania ze środków UE:** 4,5 mln zł



# Centrum Hewelianum

Konsekwentnie realizowana od ponad 10 lat rewitalizacja Fortu Góry Gradowej w Gdańsku stanowi przykład innowacyjnych działań, które pozwalają na ponowne włączenie tego zabytkowego miejsca w „aktywną tkankę” miasta. XIX-wieczny zespół fortyfikacji, dzięki współfinansowaniu Unii Europejskiej, zaadaptowany został do czterech nowych funkcji: edukacyjnej, rekreacyjnej, turystycznej i społecznej.



Atrakcyjne powierzchnie wystawiennicze Centrum Hewelianum umożliwiają dzieciom, młodzieży i innym przybyłym gościom realizację samodzielnych doświadczeń naukowych. Tajemnice fizyki, astronomii, matematyki, chemii czy też biologii i historii stają się tu bardziej przyjazne i zrozumiałe. Wystawienniczą ofertę Centrum Hewelianum uzupełniają zajęcia edukacyjne adresowane do wszystkich grup wiekowych, wystawy czasowe, plenerowe imprezy historyczne, imprezy okolicznościowe, pokazy science show oraz wykłady popularnonaukowe. Już dziś z oferty Centrum korzysta ponad 100 tysięcy osób rocznie.



**Tytuł projektu:** Centrum Hewelianum. Budowa kompleksu edukacyjno-rekreacyjnego w Gdańsku. Etap I B  
**Beneficjent:** Gmina Miasta Gdańska  
**Wartość całkowita projektu:** 13,2 mln zł  
**Wartość dofinansowania ze środków UE:** 7,6 mln zł

**Tytuł projektu:** Adaptacja Centrum Hewelianum w Gdańsku na potrzeby naukowo-dydaktyczne pomorskich szkół wyższych  
**Beneficjent:** Gmina Miasta Gdańska  
**Wartość całkowita projektu:** 7,1 mln zł  
**Wartość dofinansowania ze środków UE:** 4,3 mln zł

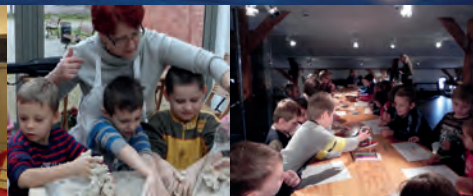


# Żuławski Park Historyczny



Jednym z ciekawszych zabytków Żuław Wiślanych jest pochodzący z początku XX wieku budynek dawnej młeczarni Szwajcara Leonharda Kriega w Nowym Dworze Gdańskim. Dzięki unijnemu dofinansowaniu w odnowionym obiekcie powstało nowoczesne centrum „Żuławski Park Historyczny”. Znajduje się tu Muzeum Żuławskie, w którym prezentowane są eksponaty charakterystyczne dla regionu oraz stolicy Żuław – Nowego Dworu Gdańskiego, m.in. wiatrak odwadniający, makiety kolejki wąskotorowej, a także przedmioty dnia codziennego: maselnice i formy do sera. Prezentowana tu wystawa „Na polskim polderze. Z dziejów mennonitów – niderlandzkiej mniejszości religijnej” cieszy się dużą popularnością wśród turystów z regionu i zagranicy.

Na przybyłych gości czekają tu także: Pracownia Kuchni Regionalnej oferująca warsztaty serowarskie, pieczenia chleba i potraw regionalnych, pracownice ceramiki i drewna oraz archiwum żuławskie, którego zbiory udostępniane są wszystkim zainteresowanym, w szczególności młodzieży, studentom, naukowcom i historykom. W Parku odbywają się również liczne seminaria, konferencje i wystawy czasowe dotyczące dziedzictwa kulturowego Deltę Wiśły.



**Tytuł projektu:** Żuławski Park Historyczny – adaptacja zabytkowej młeczarni w Nowym Dworze Gdańskim

**Beneficjent:** Gmina Nowy Dwór Gdański

**Wartość całkowita projektu:** 6,7 mln zł

**Wartość dofinansowania ze środków UE:** 4,7 mln zł

# Kraina w Kratę

We wsi Swołowo zachowały się liczne XIX-wieczne zagrody chłopskie i rzemieślnicze z charakterystycznym budownictwem szkieletowym. Przestrzenny układ wsi ma charakter owalnicy, a otaczające pola zachowały średniowieczny podział. Te unikalne walory architektoniczne i przestrzenne zdecydowały o tym, że Swołowo nazwano stolicą „Krainy w Kratę”.



Przedsięwzięcia zrealizowane w ramach projektu współfinansowanego z Regionalnego Programu Operacyjnego dla Województwa Pomorskiego na lata 2007-2013 pozwoliły na odrestaurowanie i rozbudowę skansenu w Swołowie, w tym gruntowne remonty m.in. chałupy zagrodnika, domu chlebowego czy kuźni, zakup wyposażenia obiektów oraz zagospodarowanie terenu wokół rekonstruowanych budynków. Utworzona została sala kinowo-teatralna, która umożliwia organizację imprez i wydarzeń edukacyjnych. Projekt pozwolił na utworzenie multimedialnych ekspozycji ukazujących historię i kulturę ziemi pomorskiej.

Dzięki tym działaniom poszerzona została oferta kulturalna skansenu, która owocuje nie tylko wzrostem aktywności społeczności lokalnej, ale i zwiększeniem popytu na usługi turystyczne „Krainy w Kratę”.



**Tytuł projektu:** Wzmocnienie potencjału Pomorskiej Krainy w Kratę – etap II rozbudowa filii MPŚ w Swołowie

**Beneficjent:** Muzeum Pomorza Środkowego w Słupsku

**Wartość całkowita projektu:** 9,6 mln zł

**Wartość dofinansowania ze środków UE:** 5,9 mln zł



# Szkoła Łacińska w Malborku

Budynek Szkoły Łacińskiej w Malborku został zbudowany w 1352 roku przez wielkiego mistrza Winricha von Kniprode. Początkowo ta gotycka budowla stanowiła miejsce transakcji handlowych i spotkań cechów. Od początku XVII w. aż do XIX w. mieściła się tu Szkoła Łacińska, od 1798 r. zwana „Akademią”. Do niedawna można było podziwiać jedynie jej ruiny. W ramach projektu współfinansowanego z Unii Europejskiej odbudowano zniszczony budynek.

Szkoła Łacińska to wyjątkowy obiekt w województwie pomorskim, zaaranżowany w klimacie nawiązującym do historii miasta, a jednocześnie będący nowoczesnym, łamiącym stereotypy centrum dla dzieci i młodzieży, zapewniającym dostęp zarówno do wiedzy i nauki, jak i rozrywki na wysokim poziomie. Inwestycja zaspokoi nie tylko potrzeby oświatowe i informacyjne mieszkańców, wpłynie także na kształcenie praktycznych kompetencji oraz rozwój zainteresowań młodych ludzi. Umożliwi im również szerszy dostęp do nowoczesnych technologii.

**Tytuł:** Odbudowa i wprowadzenie nowych funkcji na terenie Szkoły Łacińskiej w Malborku

**Beneficjent:** Miasto Malbork

**Wartość całkowita projektu:** 15,7 mln zł

**Wartość dofinansowania ze środków UE:** 7,9 mln zł





# Twierdza Wisłoujście

Twierdza Wisłoujście to jedyna zachowana w Polsce nadmorska forteca obronna oraz unikatowy w skali światowej zabytek sztuki fortyfikacyjnej. Obronny fort zbudowany został według wzorów włoskich, a szańce go otaczające – według holenderskich. Najstarsze elementy twierdzy mają już ponad pięćset lat. Była ona świadkiem wielu wydarzeń ważnych dla historii Polski i Gdańska m.in.: oblegały ją wojska króla Stefana Batorego,



spod jej murów wyruszyły okręty króla Zygmunta III Wazy w zwycięski bój pod Oliwą. Wielokrotnie była celem w kampaniach wojennych.

W 1998 roku zespół Twierdzy Wisłoujście został umieszczony na liście 100 najbardziej zagrożonych zabytków świata, których utrata stanowiłaby nie-

powetowaną stratę dla ludzkości. W przeszłości bowiem brak środków finansowych na jej renowację powodował długoletnią degradację zabytkowego obiektu. W ramach projektu finansowanego w ramach Regionalnego Programu Operacyjnego dla Województwa Pomorskiego na lata 2007-2013 zaplanowano przeprowadzenie prac remontowych.

W ich efekcie zrealizowano już zabezpieczenia przeciwwodne, renowację murów oraz fundamentów bastionów. W przyszłości, dzięki realizacji przez Muzeum Historyczne Miasta Gdańska kolejnych inwestycji, możliwe będzie systematyczne udostępnianie kolejnych części tego wyjątkowego zabytku.



**Tytuł projektu:** Prace Ratownicze Twierdzy w Wisłoujściu – Unikatowa Fortyfikacja w Skali Europejskiej – Etap II

**Beneficjent:** Muzeum Historyczne Miasta Gdańska

**Wartość całkowita projektu:** 6,1 mln zł  
**Wartość dofinansowania ze środków UE:** 3,7 mln zł

# Zamek w Człuchowie



Pozostałości XIV-wiecznego zamku krzyżackiego to wizytówka Człuchowa i jego największa atrakcja turystyczna. Najlepiej zachowanym elementem zabytku jest 46-metrowa wieża zamkowa, która według niektórych źródeł była najwyższą wieżą obronną w średniowiecznej Europie. Jest ona pozostałością po potężnym zamku krzyżackim, który dorównywał swą świetnością malborskiemu. Cały zespół zamkowy składał się z czterech części: zamku wysokiego oraz przedzamcza zachodniego, wschodniego i północnego, oddzielonych fosami, nad którymi przerzucone były mosty zwodzone.

Dzięki realizacji unijnego projektu w ramach Regionalnego Programu Operacyjnego dla Województwa Pomorskiego na lata 2007-2013 zamek w Człuchowie odzyskał swoją świetność oraz został przeznaczony do nowych funkcji muzealnych, edukacyjnych i kulturalnych. W wieży powstały nowe poziomy wyposażone w ekspozycje i muzealia. Zabezpieczono mury obronne i baszty, a także wyeksponowano znajdujące się dotąd pod ziemią mury zamku wysokiego. W jego pół-

nocnym skrzydle wykonano prace archeologiczne, które odsłoniły ponad osiem metrów murów poniżej starej podłogi. Utworzono tam cztery poziomy użytkowe, w których obecnie znajdują się: sala multimedialna, sala wystawiennicza, sala ekspozycyjno-koncertowa, sala ekspozycyjna z czytelnią oraz pomieszczenia biurowe dla pracowników Muzeum. Zabezpieczone zostały także wykopaliska archeologiczne na dziedzińcu zamkowym odstawiające fragmenty średniowiecznych pomieszczeń, schodów, sklepień i piwnic. Podczas prac wykopaliskowych odkryto wiele unikatowych znalezisk, m.in. ołowianą bułkę papieża Grzegorza XI urzędującego w latach 1370-1378.



**Tytuł projektu:** Skarb krzyżacki w naszych rękach – prace restauratorskie i adaptacja zamku krzyżackiego w Człuchowie na cele kulturotwórcze i turystyczne  
**Beneficjent:** Gmina Miejska Człuchów  
**Wartość całkowita projektu:** 14,7 mln zł  
**Wartość dofinansowania ze środków UE:** 8 mln zł





# Zamek w Malborku

Malborski zamek to jeden z niekwestionowanych skarbów pomorskiego dziedzictwa kulturowego. Dawna siedziba wielkiego mistrza zakonu krzyżackiego budowana była w wielu etapach już od 1278 roku. Obecnie obiekt należy do grupy największych zachowanych zespołów gotyckiej architektury na świecie. Pierwotna nazwa zamku używana przez zakon krzyżacki to „Marienburg”, czyli „Gród Marii”. Dziś nazwa „Zamek w Malborku” to jedna z najbardziej rozpoznawalnych polskich marek na arenie światowego dziedzictwa kulturowego. Stąd w 1997 roku obiekt został wpisany na listę światowego dziedzictwa UNESCO.



W ramach projektu realizowanego przy współfinansowaniu Unii Europejskiej przeprowadzone zostały prace remontowe na obiektach zabudowy tzw. Wału Plauena (w tym konserwację i odtworzenie Zespołu Bramy Nowej, konserwację wewnętrznego odcinka murów, prace budowlane i konserwatorskie na murze z bastejami). W celu polepszenia dostępności zamku wykonano prace związane z re-

organizacją komunikacji we wschodniej części Zamku oraz stworzono infrastrukturę potrzebną do organizacji widowisk plenerowych.

Planowane prace na Wale Plauena powiększyły teren Muzeum, zwiększając tym samym obecną objętość Zamku i przywracając mu oryginalne rozmiary na tym odcinku. Turystom udostępniono niedemonstrowaną wschodnią panoramę Zamku. Dzięki realizacji projektu nie tylko wzbogacono ofertę turystyczną regionu, ale przede wszystkim zrekonstruowano wiele bezcennych elementów malborskiego zamku, stanowiących wyjątkowe dziedzictwo kulturowe naszego województwa.



**Tytuł projektu:** Aktywizacja turystyczna wschodnich terenów zespołu zamkowego w Malborku

**Beneficjent:** Muzeum Zamkowe w Malborku

**Wartość całkowita projektu:** 22,0 mln zł

**Wartość dofinansowania ze środków UE:** 6,1 mln zł



# Garnizon Kultury



Projekt utworzenia Garnizonu Kultury realizowany jest w szczególności dla historii Gdańska miejsca. Pierwsze budynki w tej części miasta zbudowano pod koniec XIX wieku. Były to obiekty przeznaczone dla formacji 2. Pułku Huzarów Straży Przybocznej Cesarza Wilhelma II, zwanych też Pułkiem Czarnych Huzarów. Był to okres największej świetności budynków. W swojej ponad stuletniej historii miejsce to gościło rodzinę carską, księżąt, notabli i wiele znaczących postaci Europy XX wieku. W ostatnich dziesięcioleciach obiekty ulegały jednak systematycznej degradacji.

Przedmiotem projektu realizowanego przez nowych właścicieli tego terenu, Grupę Inwestycyjną HOSSA S.A., jest rewitalizacja dwóch zabytkowych budynków na terenie dawnych koszar wojskowych na centrum kulturalno-biznesowe „Garnizon Kultury”. Inwestycja realizowana jest ze środków Regionalnego Programu Operacyjnego dla Województwa Pomorskiego na lata 2007-2013 w ramach Inicjatywy JESSICA, której celem jest finansowanie w formie preferencyjnych pożyczek przedsięwzięć komercyjnych, które spełniają zarazem ważne dla mieszkańców cele społeczne. Inwestycja w sposób wzorcowy spełnia te warunki: na jej terenie udostępnione zostaną przestrzenie wynajmowane pod działalność usługową lub targową, a także galeria sztuki i klub muzyczny, które stanowiąc będą w niedalekiej przyszłości centrum kulturalne zrewitalizowanego obszaru.

**Tytuł projektu:** Garnizon kultury. Nowe centrum promocji kultury i sztuki w Gdańsku Wrzeszczu. Projekt rewitalizacji zabytkowego kompleksu budynków na terenie dawnych koszar

**Wartość projektu:** 33,7 mln PLN

**Wartość preferencyjnej pożyczki:** 19,2 mln zł



## Kościół Zwiastowania Najświętszej Maryi Panny w Chojnicach

W ramach projektu współfinansowanego z Unii Europejskiej wykonano renowację XVII-wiecznego Kościoła Zwiastowania Najświętszej Maryi Panny w Chojnicach. Wnętrze obiektu wraz z wystrojem zostało całkowicie odrestaurowane. Przeprowadzono m.in. konserwację i częściową rekonstrukcję pięciu barokowych ołtarzy oraz ambony rokokowej z XVIII w. Wykonano renowację i rekonstrukcję dekoracji malarskich oraz ścian i elementów architektonicznych. Dodatkowo wnętrze pojezuickiego Kościoła (podziemie i poddasze), jak i zabytkowego Kolegium Jezuickiego (poddasze) zostały zaadaptowane na miejsce spotkań kulturalnych i wystawienniczych.

Zwieńczeniem projektu była budowa w 2013 r. nowych 18-głosowych organów w stylu barokowym. Jeżeli uznać każdą grającą piszczałkę za in-

strument muzyczny, to nowe organy składają się z 1090 instrumentów dętych.

Wykonane prace pozwoliły przywrócić budynkom pełną wartość techniczną z jednoczesnym zachowaniem walorów estetycznych i historycznych. Do wykonania pozostała jeszcze częściowa rozbiorka i odbudowa rozebranych elementów, a także remont oraz adaptacja budynku „starej” plebanii w Chojnicach na cele edukacji konserwatorskiej.

**Tytuł projektu:** „Jezuici bez Jezuitów”  
– II etap restauracji obiektów dziedzictwa kulturowego w Chojnicach  
**Beneficjent:** Parafia rzymskokatolicka pw. ścieńca św. Jana Chrzciciela w Chojnicach  
**Wartość całkowita projektu:** 6,4 mln zł  
**Wartość dofinansowania ze środków UE:** 4,8 mln zł



## Szlak Kościołów Gotyckich na Żuławach



Kościół w Mątowach Wielkich

Projekt jest częścią większego przedsięwzięcia pod nazwą „Szlak Kościołów Gotyckich na Żuławach”, którego celem jest zabezpieczenie bezcennego dziedzictwa kulturowego Żuław. Do dzisiaj zachowało się tutaj ponad 30 średniowiecznych kościołów. Budowane w XIV wieku w charakterystycznym stylu „nadwiślańskiego gotyku” stanowią prawdziwe perełki budownictwa sakralnego. Problemem w efektywnym wykorzystaniu potencjału turystycznego Żuław był do tej pory zły stan techniczny większości znajdujących się tu zabytków.

W ramach projektu współfinansowanego ze środków Unii Europejskiej zrealizowano prace konserwatorsko-budowlane kościołów w Mątowach Wielkich i Starej Kościelnicy. Zakres robót obejmował m.in. naprawę pokrycia dachowego, wykonanie izolacji, wzmocnienie oraz zabezpieczenie murów.

Realizacja projektu pozytywnie wpłynęła na zwiększenie atrakcyjności Gminy Miłoradz, a utworzony nowy szlak przyczynił się do wzmożenia ruchu turystycznego na Żuławach. Rozwinięła się także działalność związana z kultem błogostawionej Doroty w sanktuarium w Mątowach Wielkich. Dzięki realizacji projektu w zabytkowych obiektach, oprócz obrzędów liturgicznych, realizowane są również przedsięwzięcia kulturalne.

**Tytuł projektu:** Szlak Kościołów Gotyckich na Żuławach, etap II - modernizacja zabytkowych kościołów w Mątowach Wielkich i Starej Kościelnicy  
**Beneficjent:** Parafia Rzymskokatolicka w Mątowach Wielkich  
**Wartość całkowita projektu:** 3,4 mln zł  
**Wartość dofinansowania ze środków UE:** 2,9 mln zł

## Rewitalizacja historycznego centrum Sztumu

Miasto Sztum znajduje się w północno-zachodniej części Pojezierza Iławskiego. Słynie z urokliwego położenia pomiędzy jeziorami Barlewickim i Sztumskim. Znajdujący się na terenie Sztumu XIV-wieczny zamek krzyżacki został włączony do Szlaku Zamków Gotyckich – najbardziej znanego produktu turystyki kulturowej północnej Polski.

Projekt dofinansowany z Europejskiego Funduszu Rozwoju Regionalnego obejmował rewitalizację starego miasta oraz remont dachu zabytkowego kościoła poewangelickiego stanowiącego Centrum Kultury Chrześcijańskiej i Małego Muzeum. Stare miasto w wyniku realizacji projektu odzyskało dawną świetność i historyczną funkcję centrum życia kulturalnego Sztumu. Rewitalizacja przyczyniła się do podniesienia jakości życia mieszkańców oraz rozwoju kulturalnego i turystycznego.



**Tytuł projektu:** Podniesienie atrakcyjności Szlaku Zamków Gotyckich na Powiślu – rewitalizacja i zagospodarowanie głównych przestrzeni publicznych w Sztumie z przywróceniem historycznego charakteru centrum Sztumu

**Beneficjent:** Miasto i Gmina Sztum  
**Wartość całkowita projektu:** 8,7 mln zł  
**Wartość dofinansowania ze środków UE:** 4,7 mln zł

## Sanktuarium Maryjne Królowej Polskiego Morza w Swarzewie

Kościół parafialny w Swarzewie z 1880 roku jest jednym z pięciu kościołów, które tworzą szlak kościołów północnych Kaszub. Powstanie takiego szlaku ma na celu wzmocnienie różnorodności i tożsamości regionalnej tych terenów.

Historia powstania parafii w Swarzewie sięga końca XV – początku XVI wieku. Obejmowała ona swym zasięgiem rozległy teren, m.in. miejscowości na Półwyspie Helskim aż po Jastarnię. Dzisiaj kościół w Swarzewie nadal jest miejscem szczególnego kultu. W kościele znajduje się cudowna figurka Matki Boskiej Swarzewskiej, ukoronowanej w 1937 roku koronami papieskimi na Królową Polskiego Morza. Od XVI wieku jest ona przedmiotem szczególnej czci rybaków z tych północnych Kaszub.

Wielowiekowa historia i zniszczenia odcisnęły swoje piętno na stanie budynku. W ramach projektu, który otrzymał dofinansowanie ze środków Unii Europejskiej, odnowiono elewację Sanktuarium w Swarzewie. Po renowacji odzwierciedla ona stan pierwotny budynku. Dodatkowo przeprowadzono remont i wymianę pokrycia dachowego, wykonano izolację termiczną poddasza, instalację alarmową i przeciwpożarową.

**Tytuł projektu:** Utworzenie szlaku kościołów północnych Kaszub. Etap I – prace konserwatorskie i adaptacyjne Sanktuarium Maryjnego Królowej Polskiego Morza w Swarzewie

**Beneficjent:** Parafia rzymskokatolicka pw. Narodzenia Najświętszej Marii Panny  
**Wartość całkowita projektu:** 3,9 mln zł  
**Wartość dofinansowania ze środków UE:** 3,4 mln zł





## Zabytkowe obiekty sakralne w powiecie człuchowskim

Powiat człuchowski znajduje się w południowo-zachodniej części województwa pomorskiego i charakteryzuje się niewielką gęstością zaludnienia. Wskutek braku większych bogactw mineralnych, teren obecnego powiatu nigdy nie był narażony na rozprzestrzenianie się uciążliwych gałęzi przemysłu. Dzięki temu tutejsza przyroda do dziś zachowała się w mało skażonej postaci, wabiąc pięknem i harmonią krajobrazu.

Ten w większości słaby strukturalnie obszar nie zapewnia jednak swoim mieszkańcom właściwego

dostępu do dóbr kultury. Szansę na zmianę stanowi realizacja projektu, którego liderem była gmina Czarne. Przedsięwzięcie polegało na remoncie, renowacji i pracach konserwatorskich w zabytkowych obiektach sakralnych w następujących miejscowościach na terenie powiatu w: Czarnem, Człuchowie, Polnicy, Pietrzykowie, Przechlewie, Brzeziu, Pieniężnicy, Gwieździnie, Olszanowie i Debrznie.

Dzięki realizacji projektu w obiektach sakralnych możliwa jest realizacja imprez kulturalnych i edukacyjnych.

Kościół w Pieniężnicy



**Tytuł projektu:** „Dziedzictwo i Kultura małych ojczyzn” w powiecie człuchowskim – remont zabytkowych obiektów sakralnych w gminach Czarne, miejskiej Człuchów, wiejskiej Człuchów, Debrzno, Koczała, Rzeczenica i Przechlewo  
**Beneficjent:** Gmina Czarne  
**Wartość całkowita projektu:** 4,2 mln zł  
**Wartość dofinansowania ze środków UE:** 3,2 mln zł

## Zespół Poklasztorny w Kartuzach



XIV-wieczna Kolegiata stanowi pozostałość średniowiecznego Zespołu Poklasztornego Ojców Kartuzów. Do dziś z dawnej bogatej architektury klasztornej zachował się kościół z zabytkowym wyposażeniem, jeden z eremów (pustelni) oraz refektarz - dawna jadalnia zakonników, w której w XIX wieku odprawiano nabożeństwa ewangeliczne.

Przedmiotem projektu współfinansowanego ze środków Unii Europejskiej była realizacja prac konserwatorskich w refektarzu oraz kompleksowa zmiana zagospodarowania otoczenia i poprawa dostępności do zabytkowego Zespołu Poklasztornego w Kartuzach.

Celem realizowanego projektu było także podniesienie atrakcyjności powiatu kartuskiego poprzez kompleksowe wykorzystanie jego potencjału kulturowego. Dzięki zrealizowanym pra-

com możliwe będzie wyeksponowanie poklasztornych wartości kulturowych, przyrodniczych i architektonicznych, a także stworzenie nowej oferty kulturowo-edukacyjnej „Muzeum Historii Monastycznej Kartuzów”, z której korzystać będą zarówno mieszkańcy miasta, jak i przyjeżdżający turyści.

**Tytuł projektu:** Restauracja Refektarza oraz otoczenia XIV-wiecznego Zespołu Poklasztornego w Kartuzach.  
**Beneficjent:** Parafia rzymskokatolicka pw. Wniebowzięcia Najświętszej Maryi Panny w Kartuzach  
**Wartość całkowita projektu:** 4,4 mln zł  
**Wartość dofinansowania ze środków UE:** 3,3 mln zł

## Kościół pw. św. Andrzeja Apostoła w Przodkowie

Kościół pw. św. Andrzeja Apostoła to najważniejszy zabytek we wsi Przodkowo. Parafia została założona w XIII wieku przez książąt pomorskich. Pierwszy budynek kościoła był drewniany. Obecny zbudowany jest z ciosanych kamieni, z zastosowaniem kamiennej okładziny elewacji.

Przedmiotem projektu współfinansowanego z Unii Europejskiej była renowacja zabytkowego kościoła: kompleksowa rekonstrukcja ceglanych elewacji, konserwacja murów i ich ochrona przed degradacją.

Realizacja projektu uchroniła od zniszczenia jedyne aktualnie miejsce umożliwiające spotkania lokalnej społeczności. Aktywizacja i integracja mieszkańców

nierozzerwalnie wiąże się tu bowiem z budynkiem kościoła, a dzięki realizacji projektu ma mierzalny efekt



w postaci zwiększonego udziału ludności w życiu społecznym. W wyniku realizacji projektu stworzone zostały warunki dla sprawnego funkcjonowania ośrodka kulturalno-społecznego we wsi Przodkowo.

**Tytuł projektu:** Ochrona przed zniszczeniem jedyne go zabytku miejscowości Przodkowo poprzez renowację elewacji ceglanych kościoła pod wezwaniem św. Andrzeja Apostoła

**Beneficjent:** Parafia rzymskokatolicka pw. św. Andrzeja Apostoła

**Wartość całkowita projektu:** 352,3 tys. zł

**Wartość dofinansowania ze środków UE:** 274,8 tys. zł

## Kościół pw. Zwiastowania Najświętszej Maryi Panny w Pączewie

Pączewo należy do najstarszych miejscowości na Kociewiu. Niewątpliwie najcenniejszym obiektem we wsi jest gotycki, XV-wieczny kościół. W jego wnętrzu organizowane są m.in. koncerty muzyki gospel oraz konkursy plastyczno-recytatorskie związane z obchodami Dnia Papieskiego. W parafii działa dziecięce Koło Misyjne i młodzieżowa drużyna piłkarska. Kościół jest więc nie tylko miejscem kultu religijnego, ale również ważnym miejscem spotkań mieszkańców wsi, którzy odczuwają głęboką więź z kulturą i tradycją ziemi kociewskiej.

Do niedawna kościół znajdował się w bardzo złym stanie technicznym, konieczna była wymiana całego pokrycia dachowego oraz naprawa drewnianej konstrukcji dachu i zakrystii. Wiek elementów konstrukcyjnych oraz brak prze-

prowadzania okresowych prac konserwatorskich powodował postępujące niszczenie zabytku.

W ramach projektu współfinansowanego ze środków Unii Europejskiej wykonano prace renowacyjne i konserwatorskie obiektu, dzięki którym przywrócono dawną świetność zabytkowemu kościołowi.

**Tytuł projektu:** Prace konserwatorskie i restauracyjne kościoła pw. Zwiastowania Najświętszej Maryi Panny w Pączewie

**Beneficjent:** Parafia rzymskokatolicka pw. Zwiastowania Najświętszej Maryi Panny w Pączewie

**Wartość całkowita projektu:** 316,6 tys. zł

**Wartość dofinansowania ze środków UE:** 239,6 tys. zł



## Dziedzictwo i kultura małych ojczyzn w powiecie słupskim

Powiat słupski jest jednym z 20 powiatów województwa pomorskiego. Do szczególnie atrakcyjnych turystycznie gmin, ze względu na wysokie wartości kulturowe i przyrodnicze, należą: Kępice, Dębica Kaszubska, Główny i Słupsk. Na ich obszarze znajdują się cenne zabytki, które wymagały niezbędnych prac budowlanych i konserwatorskich. Do obiektów tych zalicza się odbudowane kościoły w Ciecholubiu oraz kościoły w: Osowie, Dębicy Kaszubskiej, Budowie, Żelkowie, Stowięcinie, Swołowie i Wrześciu.

W każdym z kościołów objętych projektem, który otrzymał dofinansowanie w ramach Regionalnego Programu Operacyjnego dla Województwa Pomorskiego na lata 2007-2013, wykonane zo-

stały prace budowlane i konserwatorskie obejmujące zarówno elewacje budynków, jak i cenne zabytkowe wyposażenie. Dodatkowo w ramach projektu wprowadzone zostały rozwiązania techniczne, które umożliwiają dostęp do obiektów osobom starszym i niepełnosprawnym.

**Tytuł projektu:** „Dziedzictwo i kultura małych ojczyzn” w Powiecie Słupskim – remont zabytkowych obiektów sakralnych w gminach Kępice, Dębica Kaszubska, Główny i Słupsk.

**Beneficjent:** Gmina Kępice

**Wartość całkowita projektu:** 3,8 mln zł

**Wartość dofinansowania ze środków UE:** 3,2 mln zł



Kościół we Wrześciu

## Rewitalizacja historycznego śródmieścia Bytowa



Projekt objęty dofinansowaniem ze środków Unii Europejskiej zrealizowany został na terenie historycznego śródmieścia Bytowa. W jego bezpośrednim sąsiedztwie znajduje się m.in. XIX-wieczny kościół pw. św. Katarzyny, gotycka wieża dawnego kościoła, zespół kamienic mieszczarskich przy rynku oraz pochodzący z przełomu XIV i XV wieku zamek pokrzyżacki będący najważniejszym zabytkiem miasta.

Dotychczas jednym z głównych problemów Bytowa było nie do końca rewitalizowane śródmieście, zniszczone podczas II wojny światowej. Jego rewitalizacja jest odpowiedzią na potrzeby lokalnej społeczności, pozwoli także efektywnie wykorzystać historyczny, społeczny i gospodarczy potencjał miasta. Projekt obejmował zagospodarowanie nabrzeży rzeki Bytowy, m.in. stworzenie ścieżek pieszych i rowerowych, powstanie elementów małej architektury, uporządkowanie zieleni oraz oświetlenie terenu. Poza tym przeprowadzony został remont elewacji i wymiana pokrycia dachowego kościoła pw. św. Katarzyny.



**Tytuł projektu:** Zagospodarowanie terenów nabrzeży rzeki Bytowy wraz z remontem kościoła pw. św. Katarzyny w Bytowie

**Beneficjent:** Gmina Bytów

**Wartość całkowita projektu:** 2,2 mln zł

**Wartość dofinansowania ze środków UE:** 1,6 mln zł



## Rekonstrukcja kościoła pw. św. Marcina w Sierakowicach

Ze względu na swoje wysokie walory architektoniczne kościół należy do najcenniejszych zabytków regionu. Pierwotnie składał się on z części drewnianej z początku XIX wieku oraz neogotyckiej części ceglanej pochodzącej z 1904 roku.

W ramach pierwszego projektu nastąpiło przeniesienie i częściowa rekonstrukcja drewnianej świątyni wraz z dzwonnica. Przedmiotem drugiego projektu były prace konserwatorskie (m.in. ołtarzy i dekoracji malarskiej), zakup organów, dostawa wyposażenia oraz wykonanie makiety kościoła dla osób niedowidzących. Przystosowa-

nie wnętrza do przyjęcia większej liczby zainteresowanych pozwoliło rozwinąć funkcje obiektu - oprócz funkcji sakralnych obiekt dostosowany został do organizacji wystaw i koncertów.

Podjęcie inwestycji ma duże znaczenie dla rozwoju oferty kulturalnej i podniesienia jej jakości na terenie Kaszub. W niedługim czasie przełoży się na liczbę odwiedzających sierakowicki kościół - zarówno turystów zwiedzających zabytek, jak i mieszkańców uczestniczących w organizowanych w jego wnętrzu wydarzeniach.



**Tytuł projektu:** Ocalić od zapomnienia - rekonstrukcja zabytkowego kościoła św. Marcina w Sierakowicach wraz z budową infrastruktury towarzyszącej

**Beneficjent:** Gmina Sierakowice

**Wartość całkowita projektu:** 3,4 mln zł

**Wartość dofinansowania ze środków UE:** 2,6 mln zł

**Tytuł projektu:** Ratowanie dziedzictwa kulturowego poprzez zabezpieczenie i rewaloryzację ołtarzy oraz innych zabytkowych elementów wyposażenia kościoła św. Marcina w Sierakowicach

**Beneficjent:** Gmina Sierakowice

**Wartość całkowita projektu:** 664,2 tys. zł

**Wartość dofinansowania ze środków UE:** 557,8 tys. zł

## Kościół pw. św. Wojciecha Biskupa i Męczennika w Kielnie

Pierwsze historyczne wzmianki o Kielnie pochodzą z 1325 roku, choć według legend założycielem parafii był sam św. Wojciech. Jak podają źródła historyczne, pierwszy drewniany kościół spalił się, a najstarsza część obecnego, ceglanoego kościoła pw. św. Wojciecha Biskupa i Męczennika powstała w 1751 roku. Na przestrzeni kilkuset lat istnienia budynek był wielokrotnie rozbudowywany i przebudowywany.

Kościół w Kielnie to dla mieszkańców wsi ważny zabytek, który stanowi centrum życia religijnego i kulturalnego lokalnej społeczności. Działa tu znany chór KASZUBIA, który ma za sobą długą, ponad stoletnią historię istnienia. Powstają też nowe, ciekawe inicjatywy, m.in. od kilku lat prężnie rozwija się tu ogólnokrajowy przegląd amatorskich zespołów chóralnych.

Dotychczas betonowe tynki powodowały niszczenie oryginalnej zabytkowej cegły, która pod ich wpływem ulegała powolnej degradacji. Dzięki realizacji projektu zlikwidowano przyczyny oraz skutki postępującej destrukcji budynku poprzez przywrócenie elewacji kościoła z początku XX w.

**Tytuł projektu:** Rewitalizacja obiektu zabytkowego kościoła pw. św. Wojciecha Biskupa i Męczennika w Kielnie wg programu prac konserwatorskich – etap I

**Beneficjent:** Parafia rzymskokatolicka pw. św. Wojciecha Biskupa i Męczennika

**Wartość całkowita projektu:** 285,7 tys. zł

**Wartość dofinansowania ze środków UE:** 222,6 tys. zł



## Kościoty w powiecie słupskim i bytowskim

Kościoty w Biesowicach, Bruskowie Wielkim, Kwakowie, Zębowie i Cetyniu otoczone są bardzo atrakcyjnymi terenami pod względem przyrodniczym i rekreacyjnym. Istnieje tu wiele ścieżek przyrodniczych i szlaków wodnych, których głównym walorem jest niewątpliwie czystość środowiska oraz piękne krajobrazy należące do Parku Krajobrazowego „Dolina Słupi”. Z drugiej strony są to obszary dotknięte wysokim bezrobociem. Za jego przyczyny uznać można m.in. słabą promocję oraz niepełne wykorzystanie potencjału turystycznego powiatów.

Parafia pw. św. Jana Bosko w Suchorzu przygotowała projekt współfinansowany z Unii Europejskiej, którego przedmiotem była renowacja i konserwacja pięciu zabytkowych kościołów oraz utworzenie szlaku turystycznego wzdłuż tych obiektów.

Realizacja projektu pozwoliła na udostępnienie kościołów dla ruchu turystycznego oraz umożliwiła organizację różnego typu imprez kulturalnych i społecznych na terenie powiatów, np.: pielgrzymek, wycieczek rowerowych czy przeglądów chórów kościelnych.



Kościół w Kwakowie

**Tytuł projektu:** Renowacja i konserwacja zabytkowych kościołów w Biesowicach, Bruskowie Wielkim, Kwakowie, Zębowie i Cetyniu oraz powstanie historycznego szlaku turystycznego wzdłuż tych kościołów

**Beneficjent:** Parafia pw. św. Jana Bosko w Suchorzu

**Wartość całkowita projektu:** 3,9 mln zł

**Wartość dofinansowania ze środków UE:** 3,4 mln zł

## Kościół pw. św. Jana Chrzciciela w Gumieńcu



Kościół pw. św. Jana Chrzciciela we wsi Gumieniec, zbudowany w 1927 roku, to jeden z mniej znanych zabytków pomorskiego dziedzictwa kulturowego. To kościół filialny parafii w Barcinie. Poza funkcjami sakralnymi pełni zadanie ośrodka integracji mieszkańców wsi Gumieniec i Miszewo: na co dzień wykorzystywany jest jako świetlica, w której odbywają się spotkania mieszkańców oraz najważniejsze w okolicy wydarzenia artystyczne.

W ramach projektu współfinansowanego z Regionalnego Programu Operacyjnego dla Województwa Pomorskiego na lata 2007-2013 wyremontowany został dach kościoła w Gumieńcu. Uzyskane dofinansowanie unijne wyniosło niespełna 67 tysięcy złotych. Pozwoliło ono na wymianę wystłużonej dachówki cementowo-wapiennej. Zgodnie z zaleceniem konserwatora zabytków dach pokryto dachówką ceramiczną, która ma uchronić zabytkowy budynek kościoła przed zaciekami.

Wnioskodawcami i aktywnymi uczestnikami realizacji projektu byli mieszkańcy wsi, którzy podjęli starania o pozyskanie środków na remont oraz brali czynny udział w pracach rozbiórkowych starego pokrycia dachowego.

**Tytuł projektu:** Wymiana pokrycia dachowego na budynku zabytkowego kościoła filialnego w Gumieńcu

**Beneficjent:** Parafia rzymskokatolicka pw. św. Anny w Barcinie

**Wartość całkowita projektu:** 82,5 tys. zł

**Wartość dofinansowania ze środków UE:** 66,9 tys. zł

Rewaloryzacja i adaptacja pałacu w Waplewie Wielkim w gminie Stary Targ na cele muzealne  
Wielokulturowe dziedzictwo Żuław poprzez modernizację domu podcieniowego w Miłocinie, w gminie Cedry Wielkie  
Rewitalizacja zabytkowych rynków Nowego Stawu pod kątem rozwoju gospodarczego w dziedzinie turystyki, kultury i rekreacji

## Pałac Sierakowskich w Waplewie Wielkim

Pierwsze wzmianki o Pałacu pochodzą z XVI wieku, natomiast od 1759 roku majątkiem władała zasłużona dla kultury polskiej na Powiślu rodzina Sierakowskich. Był to okres największej świetności obiektu. Tak pod względem formy architektonicznej, jak i panującego w nim klimatu umysłowego Pałac stanowił niejako archetyp „dworu polskiego”. W Waplewie istniała biblioteka obejmująca około 11 tysięcy tomów oraz kolekcje malarstwa, rzeźby, rzemiosła artystycznego, broni i ceramiki. Wnętrze dworu zdobiły obrazy takich malarzy jak: Tycjan, Rubens, Dürer, Aleksander Orłowski, Franciszek Smuglewicz i Andreas Stech. Gościł tu m.in. Stefan Żeromski, Fryderyk Chopin, Jan Matejko, Józef Ignacy Kraszewski, Stanisław Tarnowski i Oskar Kolberg.

Po wojnie majątek przeszedł w ręce PGR, w wyniku czego zniszczeniu uległa część wystroju wnętrz. Jedynie bryła budynku zachowała się w formie z końca XIX wieku. Obecnie zespół pałacowy w Waplewie stanowi oddział Muzeum Narodowego w Gdańsku, pod nazwą Muzeum Tradycji Szlacheckiej, który jest jedyną placówką w kraju popularyzującą tradycje szlacheckie.

Przy wykorzystaniu środków z Unii Europejskiej realizowane są niezbędne prace budowlane i konserwatorskie pozwalające na adaptację historycznego obiektu na nowoczesne Muzeum. W ramach projektu zakupione zostanie wyposażenie Pałacu, które wraz z dziełami sztuki pochodzącymi z kolekcji muzealnych przywróci mu dawną świetność.



**Tytuł projektu:** Rewaloryzacja i adaptacja pałacu w Waplewie Wielkim w gminie Stary Targ na cele muzealne  
**Wartość całkowita projektu:** 8,1 mln zł  
**Wartość dofinansowania ze środków UE:** 5,9 mln zł



**Tytuł projektu:** Wielokulturowe dziedzictwo Żuław poprzez modernizację domu podcieniowego w Miłocinie, w gminie Cedry Wielkie.  
**Beneficjent:** Gmina Cedry Wielkie  
**Wartość całkowita projektu:** 1,2 mln zł  
**Wartość dofinansowania ze środków UE:** 815,3 tys. zł

## Dom podcieniowy w Miłocinie

Wspaniałego rekonstruksu po żuławskich zabytkach w ich części gdańskiej można dokonać, wędrując szlakiem domów podcieniowych, który rozciąga się na trasie z Koszwał do Koźłin. Domy podcieniowe to najświeższe z zabytków Żuław. Wszystkie budynki mają konstrukcję szkieletową z drewna, wypełnioną czerwoną cegłą lub otynkowaną, z charakterystycznym wielostupowym podcieniem wysuniętym przed zasadniczą część budynku.

Dom podcieniowy w Miłocinie zbudowany został w 1730 r. Jego podcień tworzy osiem słupów podpierających piętro z ozdobną elewacją o konstrukcji szkieletowej, wypełnio-

nej drobną cegłą (tzw. holenderką). W ramach projektu współfinansowanego z Unii Europejskiej wykonano remont elementów konstrukcyjnych oraz elewacji budynku. Zakres prac obejmował: odtworzenie konstrukcji poszycia dachu, naprawę ścian i tynków zewnętrznych, instalację odgromową, prace konserwatorskie wewnątrz budynku, zakup wyposażenia. Prace te pozwoliły na zatrzymanie procesu degradacji zabytkowego budynku oraz wzbogacenie jego oferty kulturalnej. Realizacja przedsięwzięcia to pierwszy etap większego projektu, który ma na celu rekonstrukcję zespołu obiektów tworzących charakterystyczną rolniczą zagrodę żuławską.

## Kościół poewangelicki i zabytkowe rynki w gminie Nowy Staw

Miasto Nowy Staw, położone w powiecie malborskim, swoją architekturę zawdzięcza okresowi średniowiecza. Historyczne centrum miasta, chętnie odwiedzane przez turystów, stanowią rynki Kościuski i Pułaskiego. Wśród wielu zabytków na uwagę zasługuje również kościół poewangelicki zbudowany na początku XIX wieku, z wieżą nazywaną „ołówkiem” ze względu na swój charakterystyczny kształt.

Celem projektu współfinansowanego z Unii Europejskiej była kompleksowa rewitalizacja historycznego centrum miasta, zwłaszcza renowacja kościoła poewangelickiego oraz jego adaptacja do nowych funkcji (w tym utworzenie Galerii Żuławskiej), a także wykonanie prze-

bruku nawierzchni rynków Kościuski i Pułaskiego wraz z odnowieniem. Realizacja projektu przyczyniła się do wzmocnienia funkcji kulturalnych, osiedleńczych, turystycznych i inwestycyjnych gminy Nowy Staw.

**Tytuł projektu:** Rewitalizacja zabytkowych rynków Nowego Stawu pod kątem rozwoju gospodarczego w dziedzinie turystyki, kultury i rekreacji  
**Beneficjent:** Gmina Nowy Staw  
**Wartość całkowita projektu:** 4,8 mln zł  
**Wartość dofinansowania ze środków UE:** 3,9 mln zł





**Publikacja dotycząca projektów, które uzyskały dofinansowanie  
z Regionalnego Programu Operacyjnego dla Województwa Pomorskiego na lata 2007-2013**

**Nakład:** 10 000 egzemplarzy

Egzemplarz bezpłatny

**Autorzy zdjęć:**

Okładka: Radosław Jachimowicz; Wstęp: Sławomir Lewandowski; s. 4: zdjęcia poziome: Paweł Borsuk, zdjęcie pionowe: Rafał Baranowski; s. 5: Iwona Berent; s. 6: zdjęcie eksponatów: Tomasz Konopacki, pozostałe: szkoła podstawowa i gimnazjum w Pelplinie; s. 7: Krzysztof Krzempek; s. 9: Mariola Mika; s. 10: archiwum MPŚ w Słupsku; s. 11: Michał Statkiewicz; s. 12: Muzeum Historyczne Miasta Gdańska; s. 14: zdjęcie pionowe: Lech Okoński; s. 15: materiały inwestora – Grupy Inwestycyjnej HOSSA S.A.; s. 16: Kościół ZNMP w Chojnicach: Patryk012, kościół w Mątowach Wielkich: Urząd Gminy Miłoradz; s. 17: Sanktuarium Maryjne Królowej Polskiego Morza w Swarzewie: Paweł „pbm” Szubert; s. 18: kościół w Pieniężnicy: Urząd Gminy Rzeczca; s. 20: kościół pw. św. Barbary: Kazimierz Rolbiecki; s. 21: kościół pw. św. Wojciecha Biskupa i Męczennika: Ewa Jachnicka

Dziękujemy instytucjom i podmiotom, których projekty zaprezentowaliśmy w publikacji, za udostępnienie zdjęć oraz wyrażenie zgody na ich wykorzystanie

**Projekt graficzny:** Agencja reklamowa Artbeat

**Wydawca:**

Urząd Marszałkowski Województwa Pomorskiego  
Departament Programów Regionalnych  
tel.: 58 32 68 148  
faks: 58 32 68 134  
rpo2007-2013@pomorskie.eu