



POMORSKIE

MAGAZYN SAMORZĄDU WOJEWÓDZTWA POMORSKIEGO

NR 1 (109) STYCZEŃ-LUTY 2015



BEZPŁATNY EGZEMPLARZ PROMOCYJNY ISSN 1640-8268

Fot. Sławonir Lewandowski



**PROGRAM
REGIONALNY**

NARODOWA STRATEGIA SPÓJNOŚCI



Pomorskie w Unii
URZĄD MARSZAŁKOWSKI
WOJEWÓDZTWA POMORSKIEGO
www.pomorskiewunii.pl

UNIA EUROPEJSKA
EUROPEJSKI FUNDUSZ
ROZWOJU REGIONALNEGO





Wydarzenia

8 miliardów złotych dla Pomorza z Unii Europejskiej
Piwnice Romańskie w Gdańsku otwarte
Nowe przestrzenie, nowe atrakcje. ECS w 2015 roku



Sesja Sejmiku

Radni przeciw konsolidacji sektora energetycznego



Nasze wywiady

Rozmowa z dr Katarzyną Kulikowską, dyrektor Muzeum – Kaszubskiego Parku Etnograficznego im. Teodory i Izzydora Gulgowskich we Wdzydzach Kiszewskich



Pomorskie w Unii

Kontrakt Terytorialny – nowy model współpracy z rządem
85 procent dla Pomorskiej Kolei Metropolitalnej
Punkty Informacyjne Funduszy Europejskich na Pomorzu

Fotoszopa na dobry początek!

Fot. Sławomir Lewandowski



Jak to na sesji...

Trudno jest nam teraz powiedzieć, czym spowodowana była taka reakcja radnej Marii Pawłowskiej, faktem jest jednak to, że sesje pomorskiego sejmiku mają różny przebieg i tak naprawdę nic nie jest w stanie nas zaskoczyć.

8 miliardów złotych dla Pomorza z Unii Europejskiej

Dobra wiadomość dla naszego regionu! Po wielu miesiącach negocjacji Urząd Marszałkowski Województwa Pomorskiego otrzymał od Komisji Europejskiej informację o zaakceptowaniu Regionalnego Programu Operacyjnego Województwa Pomorskiego na lata 2014-2020. Region będzie miał do dyspozycji 8 miliardów złotych.

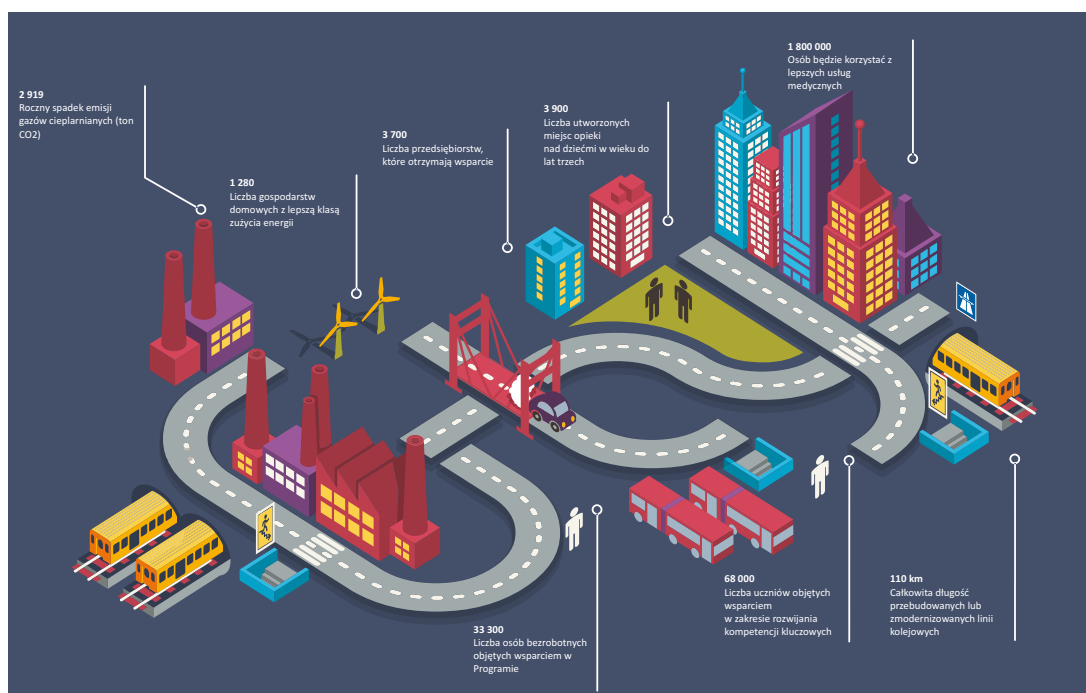
Regionalny Program Operacyjny Województwa Pomorskiego na lata 2014-2020 jest największym programem finansowym w historii regionu.

Co zostanie sfinansowane z funduszy europejskich? Po pierwsze gospodarka. Urząd Marszałkowski skoncentruje się na inwestycjach w projekty innowacyjne i te związane ze specjalizacjami regionu. Na ten cel przeznaczono ponad 314 milionów euro. Po drugie ochrona środowiska i wykorzystanie odnawialnych źródeł energii – ponad 335 milionów euro. Jednym z kluczowych elementów będzie wsparcie dla edukacji (m.in. przedszkolnej) oraz pomoc dla osób bezrobotnych i zagrożonych wykluczeniem społecznym. Na takie projekty przeznaczono w sumie 631 milionów euro.

– Regularne spotkania specjalnego zespołu konsultacyjnego ds. RPO 2014-2020 rozpoczęły się już w sierpniu 2013 roku. Równocześnie zaczęliśmy pracę nad dziesiątkami dokumentów niezbędnych do przyjęcia i realizacji Programu. W tej chwili koncentrujemy się na przygotowaniu pierwszych konkursów, które ogłosimy w II kwartale tego roku – mówi marszałek Mieczysław Struk.

Miliard euro więcej

Na czym polegają zmiany w stosunku do poprzedniego Regionalnego Programu Operacyjnego dla Województwa Pomorskiego na lata 2007-2013? Po pierwsze, województwo pomorskie ma 1 miliard euro więcej. W odróżnieniu od poprzed-



niej perspektywy, wsparcie w ramach nowego Programu będzie udzielane z dwóch funduszy strukturalnych: Europejskiego Funduszu Rozwoju Regionalnego oraz Europejskiego Funduszu Społecznego. W ten sposób Urząd Marszałkowski zarządza pieniędzmi przeznaczonymi zarówno na infrastrukturę, jak i działania związane z edukacją czy wsparciem dla osób bezrobotnych. To znacznie ułatwi planowanie powiązanych ze sobą przedsięwzięć.

Nowy program, nowe wyzwania

Bardzo ważnym elementem nowego Programu jest możliwość koordynacji realizowanych projektów na obszarze kilku gmin lub powiatów. Samorządowcy będą musieli przygotować partnerskie przedsięwzięcia dla Trójmiasta i pozostałych największych miast województwa.

Jedną z ważniejszych wprowadzonych zmian w nowym okresie programowania są tzw. ramy wykonania. Oznacza to, że Urząd Marszałkowski będzie musiał zrealizować konkretne cele (np. liczba miejsc opieki dla dzieci w wieku do 3 lat). Jeżeli zostaną osiągnięte, otrzymamy dodatkowe środki w ramach tzw. rezerwy wykonania.

Jak podkreśla marszałek Mieczysław Struk, nowy Regionalny Program Operacyjny będzie przełomowy. – Mamy świadomość odpowiedzialności, która na nas ciąży. Oceniając naszą pracę np. w 2024 roku, nie będziemy się jedynie zastanawiać, czy mamy wystarczającą ilość dróg, ale nad tym, jak fundusze europejskie pozwoliły nam włączyć region w europejską i światową konkurencję w branżach, które dla Pomorza są szczególnie ważne, np. IT – dodaje marszałek Struk.

Maciej Grzywacz

Pacjenci zadowoleni z efektów remontu

Zakończyły się prace modernizacyjne w gdyńskim Szpitalu Morskim im. PCK, będącym w strukturach spółki Szpitale Wojewódzkie w Gdyni sp. z o.o. Pacjenci mogą już korzystać z nowej Poradni Onkologicznej oraz Oddziału Chirurgii Dziecięcej, gdzie będą oczekiwać na świadczenia w komfortowych warunkach.



Po wyremontowanym oddziale Chirurgii Dziecięcej marszałka Mieczysława Struka oprowadzał ordynator dr med. Jarosław Wojtlik.

Fot. Sławomir Lewandowski

Wizyta w szpitalu rzadko wiąże się z miłym przeżyciem, dlatego tak ważny jest również psychiczny komfort pacjentów. Właśnie dla ich dobra szpital w Redłowie wciąż dynamicznie się rozwija – w zeszłym roku została otwarta część zabiegowa Gdyńskiego Centrum Onkologii oraz Szkoła Rodzenia.

Poradnia Onkologiczna, wcześniej zlokalizowana w budynku nr 8, została przeniesiona do budynku nr 2. Udzielanych jest w niej łącznie ponad 26 tys. porad specjalistycznych w ciągu roku, a teraz, dzięki nowoczesnemu systemowi kolejkowemu, obsługa administracyjna zostanie usprawniona. W porad-

ni specjaliści zajmują się diagnozowaniem, leczeniem i kontrolą po leczeniu wszystkich chorób nowotworowych oraz profilaktyką chorób piersi, a pacjent może uzyskać tam także poradę psychologiczną. Do rejestracji można zgłaszać się przez pięć dni w tygodniu, bez skierowania od lekarza państwowej opieki zdrowotnej.

Oddział Chirurgii Dziecięcej po remoncie przeniesiono z parteru na pierwsze piętro budynku nr 2. Mieszczą się tam 4 sale dla starszych i 2 sale dla małych dzieci, sala dzieci starszych z izolatką, sala pooperacyjna, gabinet opatrunkowy i zabiegowy oraz coś specjalnie dla rodziców, którzy będą mogli odpocząć w tzw. kąci dla rodzica. Z całą

pewnością udogodnieniem dla dzieci jest także świetlica, w której mogą m.in. skorzystać z komputerów, telewizora czy gier planszowych. Sale są wyposażone w nowoczesny system monitorowania, co wspomaga poziom bezpieczeństwa małych pacjentów.

W ramach projektu wykonane zostały roboty budowlane, a oba miejsca wyposażono w sprzęt medyczny i niemedyczny oraz informatyczny. Całkowity koszt tej modernizacji to ponad 1,8 mln zł – nie byłaby ona możliwa, gdyby nie dofinansowanie od władz województwa, które na ten cel przekazały 1,75 mln zł.

Magdalena Ledwoń

Pomorska flota kolejowa

Sukcesywnie od kilku lat samorząd województwa pomorskiego kupuje nowe pojazdy szynowe, które wykorzystywane są przez Przewozy Regionalne na trasach lokalnych oraz międzywojewódzkich. W tym roku na pomorskie tory wyjedzie kolejnych 14 nowoczesnych szynobusów.

Samorząd województwa pomorskiego jest obecnie właścicielem 35 pojazdów: 13 szynobusów (kursują na trasie Gdynia – Kościerzyna i Gdynia – Hel), 19 zespołów trakcyjnych EN57 (w tym 8 zmodernizowanych) oraz 3 EN71. Pociągi typu EN kursują na trasach międzywojewódzkich do Bydgoszczy, Elbląga i Olsztyna.

W tym roku liczba ta wzrośnie o 14 wspomnianych powyżej szynobusów.

Jeszcze w pierwszej połowie roku na Pomorze trafi 7 pojazdów szynowych, a do końca lata kolejne 3 pojazdy (razem siedem trójczłonowych i trzy dwuczłonowe) do obsługi Pomorskiej Kolei Metropolitalnej. Zakup 10 sztuk spali-



Jeden z ośmiu zmodernizowanych pojazdów typu EN57, już w nowych barwach.

Fot. Sławomir Lewandowski

nowych zespołów trakcyjnych do obsługi PKM dofinansowany jest w ramach Programu Operacyjnego Infrastruktura i Środowisko na lata 2007-2013. W drugiej połowie roku na pomorskie tory, dokładnie na trasę Malbork

pomorskiego. Pojazdy będą miały barwy szaro-czarno-czerwone, począwszy od zmodernizowanych w ubiegłym roku pociągów typu EN57.

Sławomir Lewandowski

Bezpieczniej i wygodniej na drodze nr 222

Zarząd Województwa Pomorskiego zdecydował o przekazaniu dofinansowania na rozbudowę drogi wojewódzkiej nr 222 w miejscowościach Trąbki Wielkie i Gołębiewko.

Zarząd Dróg Wojewódzkich w Gdańsku, realizujący w imieniu samorządu województwa pomorskiego zadania drogowe, wszczął już postępowanie przetargowe na roboty budowlane. Wykonawca zostanie wyłoniony spośród oferentów według kryteriów zaproponowanej ceny (80 proc.) i czasu realizacji (20 proc.). Inwestycja musi zakończyć się do końca 2015 roku, ponieważ dofinansowanie pochodzi jeszcze z Regionalnego Programu Operacyjnego dla Województwa Pomorskiego na lata 2007-2013.

W ramach inwestycji rozbudowana zostanie droga wojewódzka na dwóch odcinkach: 1,6 km w Trąbkach Wielkich oraz 0,7 km w miejscowości Gołębiew-

ko. Prace będą polegały na poszerzeniu istniejącej jezdnii, budowie ścieżki rowerowej, zatok autobusowych, przebudowie istniejących skrzyżowań. Rozbudowa drogi wojewódzkiej spowoduje podniesienie jej parametrów, poprawi płynność ruchu oraz

zwiększy bezpieczeństwo na drodze. Na obszarze oddziaływania drogi zmniejszy się negatywny wpływ na środowisko naturalne i polepszy się klimat akustyczny.

Piotr Skraburski



Ryszard Świlski
członek Zarządu Województwa Pomorskiego

– Rozbudowa drogi wojewódzkiej nr 222 jest już szesnastym drogowym zadaniem Województwa Pomorskiego dofinansowanym w ramach Regionalnego Programu Operacyjnego. Obecnie planowana inwestycja wpisuje się w strategię kompleksowej przebudowy drogi wojewódzkiej. Sukcesywnie od kilku lat realizowane były niektóre odcinki m.in. w Straszynie i Gołębiewie. Obecnie na wszystkich dotychczasowych nieprzebudowanych odcinkach trwają zaawansowane prace projektowe. Zamierzeniem Zarządu Województwa Pomorskiego jest przebudowa do 2020 roku całej drogi od Gdańska do Starogardu Gdańskiego.

skiego jest przebudowa do 2020 roku całej drogi od Gdańska do Starogardu Gdańskiego.

Piwnice Romańskie otwarte

Jakie tajemnice skrywa miasto Gdańsk? O wszystkich z pewnością jeszcze nie wiemy, ale jedną z nich odkryto kilka lat temu, w trakcie prac prowadzonych przez Muzeum Archeologiczne w Gdańsku.

Podczas badań, które miały na celu zabezpieczenie i ekspozycję stanowiska archeologicznego, na placu między Halą Targową a kościołem św. Mikołaja odkryto podziemną konstrukcję, która okazała się... 700-letnim refektarzem klasztoru Dominikanów. Prace badawcze rozpoczęły się w 2001 roku, zaś historycznego odkrycia – XIII-wiecznych piwnic romańskich, zachowanych w doskonałym stanie – dokonano cztery lata później. Jest to najstarsza murowana budowla zachowana w Gdańsku, uznana za sensacyjne znalezisko. Od stycznia 2015 roku piwnice są już dostępne dla zwiedzających i naprawdę warto je zobaczyć. Szczególnie miłośnicy historii czy architektury będą mogli cieszyć oczy niezwykłym widokiem – cztery eliptyczne sklepienia, wsparte na centralnym filarze, robią ogromne wrażenie. To jedyne występujące w Polsce rozwiązanie architektoniczne tego typu. Można więc przypuszczać, że jest to wynik pracy rzemieślników przybyłych z zachodu.

– Gdańsk może się szczycić fantastycznym obiektem romańskim, jednym z najstarszych obiektów historycznych w tym mieście – mówił marszałek województwa pomorskiego Mieczysław Struk. – To duża atrakcja nie tylko dla muzealników, ale również dla turystów, z czego się bardzo cieszę.

Zwiedzający mają okazję zobaczyć w podziemiach oryginalnie zachowane i odrestaurowane mury dawnego przyklasztornego refektarza i fragmenty kuchni klasztornej. Na dwóch salach ekspozycyjnych znajduje się wystawa przedmiotów pochodzących z codziennego życia zakonników, takich jak naczynia, stroje czy dewocjonalia. Wrażenie robi też fragment tzw. ossuarium, czyli cmentarzyska, w którym prawdopodobnie znajdowały się kości ponad stu osób. Badania antropologiczne pozwalają wyczytać z kości wiele informacji, m.in. na temat wieku, płci, stanu zdrowia, a nawet warunków codziennego życia. Wszystkie te przedmioty oraz wyjąt-



Na zdjęciu od lewej: prezydent Paweł Adamowicz, marszałek Mieczysław Struk oraz Ewa Trawioka, dyrektor Muzeum Archeologicznego w Gdańsku.

Fot. Sławomir Lewandowski



Wnętrze Piwnic Romańskich to nowy punkt na turystycznej mapie Gdańska.

Fot. Sławomir Lewandowski

kowość i atmosfera miejsca potrafią przenieść zwiedzających aż do czasów średniowiecza.

Skansen Archeologiczny z pewnością będzie obowiązkowym punktem na turystycznej mapie Trójmiasta i całego województwa. Wiele lat zajęło, aby przystosować obiekt dla zwiedzających. Było to możliwe dzięki licznemu wsparciu, m.in. samorząd województwa przeznaczył na ten cel ponad 2 mln zł, a przy pomocy miasta Gdańska, Ministerstwa Kultury i Dziedzictwa Narod-

wego oraz Muzeum Archeologicznego w Gdańsku udało się dofinansować prace łączną kwotą ponad 5 milionów złotych.

Za półgodzinny pobyt w podziemiach, w grupie maksymalnie 10 osób, zapłacimy 8 zł, a dzieci do 16 lat – 1 zł. Zwiedzającym towarzyszy wirtualny narrator, mogą oni także obejrzeć film ukazujący obraz klasztoru na tle dawnego Gdańska.

Magdalena Ledwoń

I sesja Młodzieżowej Rady Województwa Pomorskiego

Czego potrzebuje pomorska młodzież? Jakich zmian oczekują uczniowie czy studenci? Takimi kwestiami ma się zajmować Młodzieżowa Rada Województwa Pomorskiego (MRWP), która będzie reprezentować interesy młodzieży na szczeblu wojewódzkim.

Rada skupia przedstawicieli młodzieżowych rad z Malborka, Tczewa, Lęborka, Gdańska, Starogardu Gdańskiego, Gdyni, Sztumu, Dzierżonia, Kościerzyny, Czerska oraz Słupska. Planowane działania MRWP, którymi ma zostać objęte całe województwo, to m.in. przygotowanie Młodzieżowej Strategii Województwa Pomorskiego na lata 2016-2021 czy wymiana dobrych praktyk z młodzieżowymi radami z Europy. Rada chce również zwiększyć świadomość postaw obywatelskich wśród młodych ludzi, aby aktywnie brali udział w wyborach.

27 stycznia br., podczas sesji inauguracyjnej, radni wybrali skład prezydium. Przewodniczącym został Adam Świeczkowski z Kościerzyny, wiceprzewodniczącymi Kinga Rankiewicz ze Staro-



Fot. Sławomir Lewandowski

gardu Gdańskiego i Szymon Krawczuk z Gdańska, a sekretarzem Michalina Szydełko z Czerska. Pomysł utworzenia rady poparł marszałek województwa

Mieczysław Struk, udzielając jej patronatu honorowego.

Magdalena Ledwoń

Z prezydentem Biedroniem o słupekim MOF-ie

Wicemarszałek Wiesław Byczkowski uczestniczył w spotkaniu z prezydentem Miasta Słupska Robertem Biedroniem. Przedmiotem spotkania był przegląd dotychczasowych doświadczeń związanych ze współpracą pomiędzy beneficjentami z Miejskiego Obszaru Funkcjonalnego Słupska (MOF), a Urzędem Marszałkowskim w kontekście wykorzystania środków z Unii Europejskiej. Omawiano również wyzwania związane z nową perspektywą finansową UE na lata 2014-2020, w szczególności związane ze skuteczną realizacją pakietu przedsięwzięć rozwojowych uzgodnionych w ramach Zintegrowanego Porozumienia Terytorialnego (ZPT) dla MOF Słupska. Podkreślono wagę wspólnej odpowiedzialności wszystkich partnerów MOF za zapewnienie gotowości realizacyjnej uzgodnionych przedsięwzięć, potrzebę

ich dostosowania do realnych możliwości finansowych partnerów, a także rolę prezydenta Miasta Słupska jako koordynatora współpracy w ramach MOF.

Dużo uwagi poświęcono zapewnieniu dobrej komunikacji pomiędzy partnerami MOF, a właściwymi departamentami UMWP na poziomie kontaktów roboczych. Jest to szczególnie ważne w związku z tym, że projekty ujęte w ZPT w celu uzyskania dofinansowania będą musiały spełnić takie same wymagania formalne i me-



Fot. archiwum UMWP

rytoryczne jak wszystkie inne projekty realizowane w ramach nowej perspektywy finansowej.

Adam Mikołajczyk

Wojewódzki Urząd Pracy w Gdańsku wyróżniony

W województwie pomorskim widać już pierwsze efekty zmian wprowadzonych ubiegłoroczną nowelizacją ustawy o promocji zatrudnienia i instytucjach rynku pracy.

Wojewódzki Urząd Pracy w Gdańsku podjął działania w celu uruchomienia programów regionalnych w województwie pomorskim, stworzenia oferty nowych specjalistycznych usług w ramach poradnictwa zawodowego oraz ogłosił przetarg na wybór agencji zatrudnienia, która będzie pomagać osobom długotrwale bezrobotnym z czterech wybranych powiatów województwa pomorskiego w poszukiwaniu i utrzymaniu pracy. Na realizację programu zlecania usług aktywizacyjnych agencjom zatrudnienia samorząd województwa pomorskiego zyskał dodatkowe środki od Ministra Pracy i Polityki Społecznej.



Fot. archiwum WUP

– Pozytywne zmiany na pomorskim rynku pracy to wynik zaangażowania i współpracy różnych partnerów, w tym powiatowych urzędów pracy, organizacji pozarządowych oraz pomorskich przedsiębiorców. Wspólnie podejmowane inicjatywy, kreatywność w szukaniu nowatorskich rozwiązań, elastyczność w podejmowaniu decyzji przyczyniają się każdego roku do zwiększania efektywności pracy publicznych służb zatrudnienia – podsumował Mieczysław Struk, marszałek województwa pomorskiego.

Wyróżnienie otrzymały też powiatowe urzędy pracy w Słupsku, Gdańsku, Chojnicach i Bytowie.

Agnieszka Katka

600 Pomorzanie znalazło zatrudnienie

To efekt działań podjętych w projekcie „Kierunek na pracę” realizowanym przez Wojewódzki Urząd Pracy w Gdańsku we współpracy z Pomorską Agencją Rozwoju Regionalnego.

Do końca ubiegłego roku pracę znalazło 600 z 1000 mieszkańców województwa pomorskiego biorących udział w projekcie, gotowych podjąć pracę poza miejscem zamieszkania. Projekt jest bowiem odpowiedzią samorządu województwa pomorskiego na potrzebę wsparcia mobilności wewnątrzregionalnej w celu lepszego wykorzystania miejsc pracy i wyrównywania szans na zatrudnienie mieszkańców z różnych rejonów Pomorskiego. Zachęca osoby, którym trudno o pracę w swojej miejscowości, do zmiany zawodu, podnoszenia kwalifikacji oraz zmiany miejsca zamieszkania ze względu na wymogi pracodawcy.

– Dla wielu mieszkańców podjęcie pracy z dala od miejsca zamieszkania jest szczególnie trudnym wyzwaniem, ale ci, którzy odważyli się być mobilnymi, otrzymali kompleksowe wsparcie doradcze, psychologiczne i logistyczne. Uczestnicząc w projekcie, mieli możliwość podniesienia kwalifikacji zawodowych i uzyskania certyfikatów, licencji oraz uprawnień. W efekcie zostali docenieni przez pomorskich pracodawców i zatrudnieni na podstawie umów o pracę lub umów-zleceń – mówił Wiesław Byczkowski, wicemarszałek województwa pomorskiego. – To dowód na to, że przemieszczanie się z pracą wewnątrz

województwa zwiększa szanse na jej znalezienie.

Uczestnicy projektu „Kierunek na pracę” otrzymali też dodatki relokacyjne, zwrot kosztów przejazdów lub zakwaterowania w przypadku podjęcia pracy poza miejscem zamieszkania oraz zwrot kosztów opieki nad dziećmi i osobami zależnymi stosownie do indywidualnych potrzeb. Średni budżet przeznaczony na uczestnika wyniósł 1700 zł. Projekt kończy się w sierpniu 2015 roku.

Więcej o projekcie: www.wup.gdansk.pl/knp.

Agnieszka Katka

Pomorskie przyciąga inwestorów

Zagraniczne przedsiębiorstwa chętnie wybierają Pomorze na lokalizację swoich inwestycji. Pod koniec grudnia wiodąca na globalnym rynku firma doradcza PwC otworzyła Centrum Kompetencyjne w Gdańsku, a w styczniu 2015 roku swoją działalność rozpoczęła firma Staples – największy producent materiałów biurowych na świecie.



Od lewej: Piotr Ciechowicz, wiceprezes Agencji Rozwoju Pomorza, Paweł Ożarówski, partner PwC, Ryszard Świliński, członek Zarządu Województwa Pomorskiego, oraz Damian Kalinowski, partner PwC.

Fot. Sławomir Lewandowski

Dla mieszkańców województwa oznacza to głównie powstanie nowych miejsc pracy – PwC zamierza zatrudnić około 50 osób, a w przeciągu kolejnych lat znacząco zwiększyć liczbę pracowników. Staples natomiast planuje zatrudnienie co najmniej 60 osób. Kto może ubiegać się o posadę? Między innymi specjaliści z doświadczeniem, konsultanci SAP, inżynierowie telekomunikacji, a także studenci i absolwenci kierunków ekonomicznych, prawnicy czy informatycy.

PwC jest organizacją świadcząca profesjonalne usługi doradcze, zatrudniająca w Polsce ponad 2 tys. osób, a w pozosta-

łych 157 krajach łącznie około 195 tys. pracowników. Nowo otwarte Centrum Kompetencyjne (Center of Excellence) w Gdańsku będzie świadczyć usługi doradcze głównie dla klientów z sektora finansowego krajów Europy Zachodniej i Stanów Zjednoczonych.

Firma Staples liczy 91 tys. pracowników i posiada ponad 2 tys. sklepów na całym świecie. Z początkiem roku rozpoczęła nowy projekt inwestycyjny – otwiera w Gdańsku Globalne Centrum Kompetencyjne, które ma ściśle współpracować z siedzibą w Amsterdamie.

Ryszard Świliński, członek zarządu województwa pomorskiego, komentuje:

– Jest mi niezmiernie miło, że firmy posiadające międzynarodowe uznanie i prestiż uczyniły Pomorze miejscem lokalizacji swoich nowych placówek. Gdańsk staje się silnym rozgrywającym w rankingu miejsc atrakcyjnych biznesowo w naszym kraju.

Decyzje międzynarodowych firm o ulokowaniu swoich inwestycji w Trójmieście to dowód na to, że Pomorze jest miejscem godnym uwagi, zarówno ze względu na położenie, jak i zasoby dobrze wykształconych absolwentów oraz doświadczonych specjalistów.

Magdalena Ledwoń



Fot. Sławomir Lewandowski

Radni przeciw konsolidacji sektora energetycznego

Przyjęcie stanowiska dotyczącego konsolidacji sektora energetycznego w Polsce zdominowało VI sesję Sejmiku Województwa Pomorskiego, która odbyła się 23 lutego. Radni wszystkich opcji politycznych przyjęli ją jednogłośnie. Miesiąc wcześniej, podczas styczniowej sesji, głównym tematem było z kolei sprawozdanie z realizacji „Planu Gospodarki Odpadami dla Województwa Pomorskiego 2018” za lata 2011-2013.

Jednym z zasadniczych elementów realizacji planu gospodarki odpadami było określenie zmian ilościowych odpadów na poszczególnych etapach gospodarowania odpadami na Pomorzu.

Gospodarka odpadami

– Przedstawiono zasadnicze zmiany, które nastąpiły w systemie gospodarki odpadami komunalnymi, wykonano również analizę porównawczą obejmującą porównanie ilości odpadów wytworzonych w województwie pomorskim, które poddano poszczególnym procesom odzysku, w tym recyklingu oraz unieszkodliwiania ze szczególnym uwzględnieniem odpadów komunal-

nych – mówi wicemarszałek województwa pomorskiego Krzysztof Trawicki.

Celem sprawozdania z realizacji PGO WP 2018 było przedstawienie analizy stanu gospodarki odpadami na terenie naszego regionu w latach 2011-2013. Dokument ten przedstawia m.in. postępy w realizacji każdego z zadań zapisanych w planie lub wyjaśnia powody zaniechania działań lub ewentualnych opóźnień.

Podczas styczniowej sesji radni wybrali także przedstawicieli sejmiku do składu m.in. Komitetu Monitorującego RPO dla Województwa Pomorskiego 2014-2010: Piotra Karczewskiego i Czesława Elzanowskiego; Pomorskiej Rady Działalności Pożytku Publicznego;

Marię Pawłowską i Piotra Wittbrodta; Regionalnej Rady Ochrony Przyrody: Huberta Lewnę. Ponadto zdecydowano o powołaniu radnego Zenona Odyę na członka Rady Nadzorczej Wojewódzkiego Funduszu Ochrony Środowiska i Gospodarki Wodnej w Gdańsku.

Sektor energetyczny

Lutową sesję zdominowała sprawa konsolidacji sektora energetycznego. W przedstawionym przez szefa Klubu PO Jacka Bandykowskiego stanowisku czytamy m.in.: „Sejmik Województwa Pomorskiego wyraża zaniepokojenie w sprawie planów połączenia spółek ENERGA S.A. z PGE Polska Grupa Energetyczna S.A. i apeluje o wstrzy-

manie wszelkich prac zmierzających w tym kierunku. (...) ENERGA S.A. ma strategiczne znaczenie dla rozwoju gospodarczego województwa pomorskiego, w związku z czym Sejmik Województwa Pomorskiego apeluje do Rządu RP o utrzymanie samodzielności spółki ENERGA S.A. z siedzibą w Gdańsku. Samorząd Województwa Pomorskiego od wielu lat wspiera przedsiębiorstwo ENERGA S.A. w jej działaniach mających na celu poprawę bezpieczeństwa energetycznego Pomorza poprzez m.in. rozbudowę i modernizację infrastruktury elektroenergetycznej oraz zwiększenie udziału energii odnawialnej w ogólnym bilansie energetycznym województwa pomorskiego. ENERGA S.A. oraz spółki z grupy kapitałowej odgrywają dużą rolę w obszarze działań społecznych obejmujących partnerską współpracę i wspieranie uczelni wyższych oraz mecenat kultury i sportu na terenie województwa pomorskiego. Kolosalne znaczenie dla gospodarki Pomorza ma szeroki zakres kooperacji ENERGA S.A. z wieloma pomorskimi firmami, w tym outsourcing usług, co w znacznym stopniu przyczynia się do wzrostu gospodarczego całego województwa”.

Dokument został przekazany Prezesowi Rady Ministrów, a także ministrom: Skarbu Państwa i gospodarki oraz pomorskim parlamentarzystom.

Dotacje na zabytki

Radni zdecydowali także o udzieleniu dotacji na prace konserwatorskie, restauratorskie i roboty budowlane przy zabytkach województwa pomorskiego. W tym roku pomorski samorząd przeznaczył na ten cel 600 tysięcy złotych. Dzięki tym środkom uda się m.in. dofinansować remonty 10 obiektów w Gniewie, Pruszczu Gdańskim, Kartuzach, Mikońszewie, Żelechowie, Pelplinie, Starkowie, Pączewie, Stegnie i Łączyńskiej Hucie.

Podczas sesji radni pomorskiego sejmiku zapoznali się z informacją o tegorocznym planie finansowym Narodowego Funduszu Zdrowia, który przedstawiła Małgorzata Paszkowicz, dyrektor Pomorskiego Oddziału NFZ w Gdańsku. Ponadto przedstawiciel Ministerstwa Pracy i Polityki Społecznej przedstawił opracowanie dotyczące kompleksowych i trwałych mechanizmów wsparcia poradnictwa prawnego i obywatelskiego w Polsce.

Małgorzata Pisarewicz



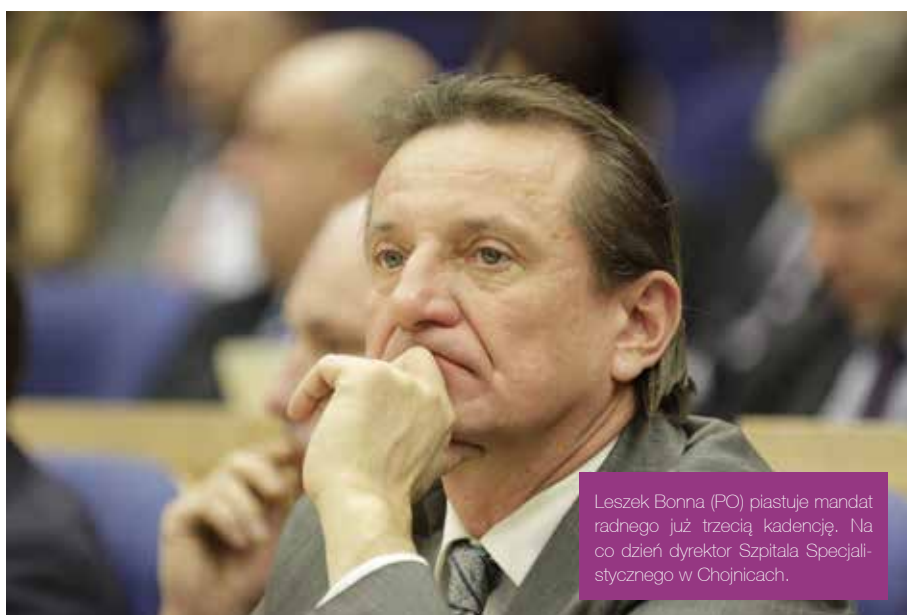
Roman Giedrońc (PiS) oraz Janusz Kupcewicz (PSL), były reprezentant Polski w piłce nożnej, brązowy medalista Mistrzostw Świata z 1982 roku.

Fot. Sławomir Lewandowski



Jerzy Barzowski, przewodniczący klubu PiS, najaktywniejszy radny opozycji.

Fot. Sławomir Lewandowski



Leszek Bonna (PO) piastuje mandat radnego już trzecią kadencję. Na co dzień dyrektor Szpitala Specjalistycznego w Chojnicach.

Fot. Sławomir Lewandowski

Gdański Teatr Szekspirowski – centrum sztuk i wydarzeń

Siedziba Gdańskiego Teatru Szekspirowskiego, który jest pierwszym w Polsce teatrem w pełni impresaryjnym, została otwarta we wrześniu 2014 roku.

Od tej pory na scenie GTS zaprezentowano już ponad 40 spektakli i koncertów, a łącznie instytucja zorganizowała ponad 100 różnych wydarzeń artystycznych.

GTS nie posiada własnego zespołu aktorskiego, z założenia jego program opiera się o gościnne prezentacje spektakli i wydarzeń z kraju i ze świata. Instytucja systematycznie prowadzi też działalność edukacyjną dla nauczycieli oraz uczniów we wszystkich grupach wiekowych, obejmującą zasięgiem całe Pomorze. Dzięki działalności GTS mieszkańcy regionu mogą regularnie śledzić polską i europejską kulturę, uczestnicząc w przeglądach teatralnych, koncertach, konferencjach, spotkaniach z artystami oraz warsztatach.

Teatry Europy

Pierwszy sezon artystyczny Gdańskiego Teatru Szekspirowskiego 20 września 2014 roku zainaugurował Tydzień Brytyjski, w ramach którego wystąpił m.in. słynny Szekspirowski Teatr Globe z Londynu. Oprócz spektakli odbyły się również koncerty, wystawa Gdańsk – Londyn oraz spotkania i warsztaty z artystami. Spotkanie z kulturą Wielkiej Brytanii rozpoczęło cykl „Teatry Europy”, który ma na celu prezentację kultury i sztuki.

Kontynuacją cyklu Teatry Europy jest Tydzień Flamandzki, który odbędzie się w dniach 14-21 marca br. Jego celem jest prezentacja kultury flamandzkiej – reprezentowanej przez znakomite spektakle, jak: „This is theatre like it was expected and foreseen” i „The Power of Theatrical Madness”, obydwie w reżyserii Jana Fabre’a i wykonaniu jego legendarnego zespołu Troubleyn, czy „FRONT” w reżyserii Luca Percevala i wykonaniu NT Ghent, a także koncerty Osamy Abdulrasol i Zefiro Torny i Franka Vaganee – unikatowe spotkania z folkem, jazzem i starą muzyką. Program dopełnią wystawy, przegląd filmów i warsztaty, a także wyjątko-

wa konferencja naukowa pt. „Sztuka południowych Niderlandów. Gdańsk i Rzeczpospolita”. Dzięki ambicjom Flamandów działania Tygodnia obejmą zasięgiem cały Gdańsk i wiele innych instytucji kultury, będzie to więc prawdziwy festiwal kultury flamandzkiej.

Międzynarodowy Festiwal Szekspirowski w Gdańsku w 2014 roku świętował swoją „osiemnastkę” i po raz pierwszy odbył się w swojej siedzibie. Jednocześnie pozostał wierny tradycji i zagościł na niemal wszystkich trójmiejskich scenach. 18. edycja festiwalu po zostanie w pamięci pod znakiem znakomitych realizacji „Hamleta”, jak bułgarski w reżyserii Javora Gardeva czy niemiecko-polski Jana Klaty, a także hip-hopowego „Othello: The Remix” Q Brothers z Chicago czy uznanego przez media za najlepszy spektakl festiwalu „Szekspir Laboratorium” Wielkiego Moskiewskiego Teatru Lalek. Tegoroczna 19. edycja Festiwalu Szekspirowskiego odbędzie się w dniach 1-9 sierpnia.

Teatry Polskie

Gdański Teatr Szekspirowski ma również na celu popularyzację polskiej sztuki teatralnej. W ramach cyklu „Teatry Polskie” udostępnia szerokiej publiczności Pomorza najciekawsze polskie produkcje teatralne oraz przybliża charakter wybranych scen. Widzowie coraz częściej doceniają możliwości, jakie daje otwarta scena impresaryjna. Spektaklom towarzyszą pokazy filmowe, wykłady, warsztaty i spotkania z twórcami. W listopadzie 2014 roku cykl ten rozpoczęliśmy Miesiącem z Teatrem Narodowym z Warszawy, który przywiózł do Gdańska cztery znakomite produkcje: „Śluby panińskie” Aleksandra Fredry w reżyserii Jana Englerta, „Dowód na istnienie drugiego” Macieja Wojtyszki, „Kotka na gorącym blaszanym dachu” w reżyserii Grzegorza Chrapkiewicza oraz „Udręka życia” w scenicznej interpretacji Jana Englerta z udziałem Anny Seniuk i Janusza Gajosa.

Styczeń 2015 roku upłynął pod znakiem dwóch bardzo charakterystycznych scen polskich. Na deskach GTS wystąpił Teatr im. Stanisława Ignacego Witkiewicza z Zakopanego, który również zaprezentował kultowe już pozycje, jak „Na przełęcz” Stanisława Witkiewicza czy „Witkacy – Appendix” wg Witkacego, a także nowsze – „Barabasa” Lagerkvista oraz „Na niby – Naprawdę” Felixa Lope de Vegi, wszystkie w reżyserii dyrektora zakopiańskiej sceny Andrzeja Dziuka.

Pod koniec miesiąca Gdańsk po raz pierwszy od 15 lat odwiedził Wrocławski Teatr Pantomimy. Licznie zgromadzona widownia obejrzała trzy spektakle: „Historię brzydoty” w reż. Anny Piotrowskiej, „Szatnię” w reż. Zbigniewa Szymczyka – podróż w czasie przez najważniejsze realizacje Henryka Tomaszewskiego oraz „Mikrokosmos”, zrealizowany przez Konrada Dworakowskiego, który zachwycił zarówno dorosłych, jak i bardzo młodych widzów. Kolejne spotkania z Teatrami Polskimi w GTS to Krakowski Teatr Scena STU (już w marcu), Teatr SOHO z Warszawy oraz Narodowy Stary Teatr im. Heleny Modrzejewskiej w Krakowie (obydwa w kwietniu).

Scena muzyczna

Gdański Teatr Szekspirowski systematycznie wzbogaca również muzyczną ofertę Trójmiasta. Do tej pory odbyły się w nim już koncerty takich zespołów i artystów, jak: BOKKA, Jerz Igor, Olo Walicki, W.E.N.A z Electro Acoistic Beat Sessions, Wojtek Mazolewski Quintet, FISZ EMADÉ TWORZYWO, a przed nami kolejne perełki: w marcu Marcin Wasilewski Trio i Joakim Milder, Gaba Kulka, Julia Marcell i Mela Koteluk. Dzięki znakomitym możliwościom technicznym oraz znakomitej akustyce sali głównej GTS staje się powoli jednym z ważnych miejsc spotkań nie tylko teatromanów, ale również fanów dobrej muzyki w każdym wieku.

Magdalena Hajdysz



Fot. Paweł Klein /archiwum FB

W lutym Filharmonia Bałtycka im. Fryderyka Chopina w Gdańsku rozpoczęła realizację nowego projektu multimedialnego pt. „Kinopera”. Przed nami kolejne spotkanie w ramach cyklu już 28 kwietnia, podczas którego zostanie zaprezentowana „Carmen” G. Bizeta wprost ze słynnej The Royal Opera House.

Dzięki projektowi Kinopera pomorska publiczność może nie tylko zapoznać się z najlepszymi światowymi wykonaniami muzyki poważnej, ale także zasmakować za pośrednictwem ekranu w atmosferze największych sal koncertowych świata. Pomysł Kinoperki został zainspirowany licznymi retransmisjami The Metropolitan Opery, podczas których widzowie za pośrednictwem ekranu mogli uczestniczyć w największych wydarzeniach artystycznych świata bez konieczności ruszania się z foteli sal lokalnych filharmonii. Jak mówią organizatorzy wydarzenia, Kinopera to nie tylko retransmisja, to przede wszystkim możliwość ukazania muzyki za pomocą różnych środków przekazu, przybliżenia twórczości kompozytorów muzyki klasycznej współczesnym widzom, a także urozmaicenia muzycznych propozycji, jakie kieruje do melomanów Polska Filharmonia Bałtycka.

Okazję do spotkania z cyklem Kinopera melomani mieli 3 marca. Koncert był próbą przybliżenia twórczości Jana Sebastiana Bacha w jednym z jego najbardziej monumentalnych utworów.

Mowa bowiem o Pasji św. Mateusza BWV 244. W transmisji z Filharmonii Berlińskiej widzowie zobaczyli realizację Petera Sellarsa, jednego z bardziej kontrowersyjnych reżyserów teatralnych swojej generacji. Retransmisja tego wydarzenia z 2010 roku była szansą obejrzenia realizacji Orkiestry Filharmonii Berlińskiej pod dyktando sir Simona Rattle oraz gwiazd największego formatu m. in. Marka Padmore, Christiana Gerhahera, Camilla Tillinga, Magdaleny Kozeny, Topi Lehtipuu oraz Thomasa Quasthoffa. Sama „Pasja wg św. Mateusza” jest utworem szczególnym. Pochodzi z późnego, dojrzałego okresu twórczości, a więc pełna jest typowej dla muzyki Bacha kontemplacji. Retransmisja była unikalną szansą dla wielbicieli muzyki Bacha do ujżenia i usłyszenia interpretacji tego rozbudowanego i mistycznego dzieła w specjalnie na tę okazję przygotowanej scenarii Sali Koncertowej Polskiej Filharmonii Bałtyckiej.

Ostatni koncert, zaplanowany na 28 kwietnia br., to spotkanie z Georgiem Bizetem i jego słynną „Carmen”.

Sama opera jest jednym z bardziej znaczących utworów dla rozwoju muzyki – na swoje czasy zbyt ekscentryczna i rewolucyjna, dziś jedna z najczęściej granych oper we wszystkich zakątkach świata. Widzowie będą mogli usłyszeć interpretację tego niewątpliwie wyjątkowego utworu wprost ze słynnej The Royal Opera House. W retransmisji nie zabraknie gwiazd światowych scen operowych, m.in. Anny Cateriny Antonacci w roli Carmen, Jonasa Kaufmanna jako Don Jose czy Ildebranda D’Arcangelo wcielającego się w postać Escamilla. Nad całością spektaklu podczas nagrania czuwał Antonio Pappano, jeden z najlepszych dyrygentów świata, natomiast pozostałą obsadę stanowili muzycy Royal Opera House Chorus & Orchestra. Tekst opery będzie tłumaczony na język polski.

Bilety są do kupienia zarówno w kasach Filharmonii na Ołowiance: 58 320 62 62, jak i w systemie rezerwacji online: bilety@filharmonia.gda.pl i na www.filharmonia.gda.pl.

Magdalena Malara-Świtońska

365 dni w roku spędzamy... z matematyką

Gofry – porcja dla czterech osób – półtorej szklanki mąki na jedną szklankę mleka... A ile mąki dodać, aby przygotować je dla piętnastu osób? Znowu spadło oprocentowanie! Zapłacimy mniejszą ratę kredytu... ciekawe, o ile? Dlaczego ten rachunek za energię jest taki wysoki? Sprawdzę, co w domu pobiera najwięcej prądu...



W konferencji prasowej dla mediów wzięli udział przedstawiciele władz województwa oraz rektorzy pomorskich uczelni.

Fot. Sławomir Lewandowski

Niektórym może się wydawać, że matematyka, niekwestionowana królowa nauk, stanowiąca fundament edukacji, to nudny, nikomu niepotrzebny przedmiot, zrozumiały wyłącznie dla tzw. umysłów ścisłych. Niestety, ten stereotyp nie powstał znikąd. To kwestia szkolnego nauczania i podejścia, zarówno nauczycieli, jak i rodziców.

Praktyczna i potrzebna

A matematyka przecież jest wokół nas i korzystamy z niej każdego dnia – organizując przyjęcie i kalkulując, ile jedzenia przygotować, planując swój budżet domowy, obliczając ratę

kredytu, robiąc zakupy, a nawet podejmując ważną decyzję. Matematyka to przecież dziedzina ucząca również myślenia i logicznego rozumowania. Wbrew pozorom może być ciekawa – tzw. paradoks Monty'ego Halla, oparty na rachunku prawdopodobieństwa, może przydać się podczas udziału w teleturnieju, albo określaniu szans, czy z grupy pracowników to właśnie my możemy mieć nadzieję na awans. A tymczasem dzieci i młodzież często kojarzą matematykę z trudną i niepraktyczną, maturzyści panicznie boją się jej na egzaminie dojrzałości, a dla dorosłych styczność z tą dzie-

dziną oznacza najczęściej... pomoc w odrabianiu lekcji.

Gdzie się podzieli inżynierowie?

Matura z matematyki, rok 2014 – średni wynik na Pomorzu: 47 proc, egzamin gimnazjalny: 45 proc. Nie są to zadowalające wyniki. A rozwój naszego regionu uzależniony jest dzisiaj w dużej mierze właśnie od rozwoju nauk matematyczno-przyrodniczych. Są one niezbędne w gospodarce, w tym w działalności pomorskich przedsiębiorstw. Wiele firm zagranicznych, jak

choćby ThyssenKrupp, EPAM Systems Poland, Centrum Kompetencyjne PwC, w ostatnim roku otworzyły swoje siedziby właśnie na Pomorzu, stwarzając ponad tysiąc nowych miejsc pracy.

– Chcemy poprawić wyniki egzaminów. Propagowanie matematyki też jest konieczne, ponieważ zmienia się gospodarka Pomorza i potrzebujemy dobrych inżynierów, którzy mają wiedzę z zakresu matematyki, a także fizyki i chemii – mówił marszałek województwa pomorskiego Mieczysław Struk.

2015 Rokiem Matematyki na Pomorzu

Dlatego Sejmik Województwa Pomorskiego uchwalił rok 2015 Rokiem Matematyki na Pomorzu, a inicjatorami tego pomysłu były trzy pomorskie uczelnie: Uniwersytet Gdański, Akademia Pomorska w Słupsku i Politechnika Gdańska. 21 stycznia odbyła się jego oficjalna inauguracja, podczas której można było m.in. zagrać w gry matematyczno-logiczne czy zobaczyć pokaz robotów, a na kilkunastu stoiskach, zarówno przedszkolaki i uczniowie, jak i osoby dorosłe, poznawali uroki matematyki oraz związane z nią ciekawostki.

Przez cały rok odbywać się będą liczne wydarzenia, m.in. Noc Matematyki z 13 na 14 marca, poprzedzająca dzień liczby π , ogródki matematyczne czyli zabawy dla przedszkolaków i uczniów klas I-III, dni matematyki w danych powiatach oraz różne wystawy, publikacje, konkursy czy wykłady i seminaria. Wszystkie podejmowane akcje mają za zadanie zwalczyć negatywny stereotyp krążący wokół matematyki oraz wypracować pozytywne wzorce w zakresie nauczania, poczynając od najmłodszych lat – bo jak mówi popularne przysłowie, „czego Jaś się nie nauczy...”

Matematyczny Medal Fieldsa

Oczywiście nie każdy musi zostać Pitagorasem, autorem prawa Archimedesza czy przestrzeni Banacha, dzieła wybitnego polskiego matematyka. Choć taki pomorski naukowiec, na miarę słynnych matematyków, byłby z pewnością dla wszystkich powodem do dumy.

Magdalena Ledwoń



Fot. Sławomir Lewandowski



Fot. Sławomir Lewandowski



Fot. Sławomir Lewandowski

Pomorze to wielkie laboratorium społeczne i kulturowe

Rozmowa z dr Katarzyną Kulikowską, dyrektorką Muzeum – Kaszubskiego Parku Etnograficznego im. Teodory i Izydora Gulgowskich we Wdzydzach Kiszewskich.

– Od stycznia piastuje Pani funkcję dyrektorki Muzeum. To nowe i z pewnością ciekawe wyzwanie w pracy zawodowej.

– To nie tylko wyzwanie, ale i zaszczyt. Muzeum we Wdzydzach to instytucja, od której zaczyna się opowiadać historię muzealnictwa skansenowskiego w Polsce i której działalność wpływała na powstawanie innych muzeów na Pomorzu, służąc jako przykład i inspiracja dla ówczesnych działań na polu muzeologicznym, społecznym i kulturalnym. W swych początkach muzeum było niezwykle nowoczesne i bardzo zależy mi na tym, by obecnie również miało takie znaczenie.

– Posiada Pani znaczący dorobek naukowy, część tego dorobku dotyczy stanu współczesnych muzeów etnograficznych, oraz dziesięcioletni staż pracy w Oddziale Etnografii Muzeum Narodowego w Gdańsku.

– Mój dotychczasowy dorobek i zainteresowania naukowe pozwoliły mi stworzyć koncepcję działalności Muzeum we Wdzydzach, która przekonała komisję konkursową. W ostatnich kilkudziesięciu latach w podejściu teoretycznym nauk etnologicznych dokonały się duże przemiany. Ważne, by muzealnictwo etnograficzne nadążało za tymi przekształceniami i potrafiło je wykorzystać dla swojego rozwoju. Muzeum powinno być nie tylko placówką o charakterze historycznym, praktykującą antropologię historyczną, ale i nastawioną na antropologiczne badanie współczesności. Do takiej wizji składają zarówno związki muzeum z naukami etnologicznymi, jak i spuścizna Gulgowskich.

– Jakie plany ma zatem nowy dyrektor względem wdzydzkiego muzeum?



Fot. archiwum prywatne

– Muzeum we Wdzydzach powinno cały czas być otwarte na współczesne osiągnięcia nauki, techniki, potrzeby bezpośredniego otoczenia muzeum i środowisk pomorskich, zmieniające się sposoby percepcji i edukacji; czerpać

z najnowszych rozwiązań z zakresu muzealnictwa, przy jednoczesnym zachowaniu wysokiej jakości przekazu merytorycznego, specyficznego dla placówki oraz możliwości obcowania z zachowanymi na terenie Parku Etnograficznego

elementami dziedzictwa kulturowego. To instytucja, która przedstawia dziedzictwo kulturowe wciąż „żywych”, zmieniających się społeczności – z tego względu powinna funkcjonować jako „muzeum w interakcjach” z przedstawicielami tych zbiorowości.

M-KPE wsparte przekazem współczesnej etnologii/antropologii będzie instytucją otwartą na lokalne opowieści, pozostającą w stałym kontakcie z publicznością muzealną; nienachlanie dydaktyczną, a umożliwiającą rozumienie. Zamiast pewności, dostarczającą interpretacji, pojmowanych jako proces „dochodzenia do”, którego nigdy nie można uznać za skończony. Pytającą o sposoby kształtowania się naszej tożsamości – w oparciu o wiedzę o zmianach społecznych, politycznych, kulturowych, które modelowały pomorską rzeczywistość. Powołaną również do tego, żeby udzielać głosu innym. Takie muzeum będzie prowadzić swoje opowieści poprzez przedmioty, ale nie będzie się do nich ograniczać – w sferze jego powinności powinno znaleźć się kolekcjonowanie relacji, wspomnień, opowieści, ciągłe podejmowanie kontaktu z ludźmi, którzy pamiętają (przy pełnej świadomości faktu, że pamięć jest problematyczna, wybiórcza, selektywna, społecznie zróżnicowana), relacjonując swoją bieżącą rzeczywistość, zdają sprawę z tego, jak widzą swoją przeszłość i teraźniejszość, wypowiadają się o świecie, w którym żyją. Zbiorom rzeczy muszą więc towarzyszyć nagrania dźwiękowe, filmy.

– Czy wśród tych planów są nowe inwestycje?

– Przed wszystkim widzę potrzebę stworzenia „pawilonowej” ekspozycji stałej, która pokaże społeczny, kulturowy i polityczny kontekst dla obiektów zgromadzonych na terenie Muzeum. Dzisiaj mamy dostęp do bardzo bogatej wiedzy pomorzoznawczej. Tutejsza społeczność została przebadana od strony historycznej, socjologicznej, etnologicznej, językowej. Jednak tę wiedzę w nikły sposób przekłada się na język muzeum. Wskazane byłoby więc zbudowanie ekspozycji o historii terenów, które leżą w zasięgu muzeum, specyfice tego obszaru, charakterystycznych dla niego: wielokulturowości, wieloetniczności, wieloreligijności, procesów akulturacji, asymilacji, nacisków oraz napięć

politycznych i kulturowych. Pomorze to również po II wojnie światowej wielkie laboratorium społeczne i kulturowe – można to przedstawić na ekspozycji poprzez pryzmat życia codziennego. Istotne jest, by nie skupiać się wyłącznie na tym, co archaiczne i wyrażające ciągłość, ale pokazywać również zmienność, chwiejność, różnorodność i czasem nawet sprzeczne interpretacje.

Chciałabym także stworzyć wystawy dla dzieci i rodzin z dziećmi. Muszą one być dostosowane do dziecięcej percepcji, interaktywne, a więc posiadać również część „warsztatową”, w której dzieci będą mogły dotykać wybranych przedmiotów, samodzielnie lub pod okiem opiekuna wykonywać zadania i po prostu bawić się. Pracujemy również nad stworzeniem możliwości dostępu do Muzeum od strony jeziora. Wymaga to zbudowania odpowiedniej infrastruktury – małej przystani żeglarsko-kajakarskiej. To plany na kilka najbliższych lat.

– Czy Pani zdaniem skansen w swojej dotychczasowej formie w dłuższej perspektywie ma szanse wciąż być atrakcyjnym dla zwiedzających? Czy konieczne jest pójście z duchem czasu i sięgnięcie np. po ekrany dotykowe, wystawy multimedialne lub inne formy prezentacji atrakcyjne dla dzisiejszego odbiorcy?

– Ludzie uczą się na różne sposoby, jedni potrzebują kontemplacji, inni opowieści, wykładu, jeszcze inni działania, akcji, uczestnictwa. Multimedia nie są celem, a środkiem, który pozwala osiągnąć efekt edukacyjny w określonej grupie zwiedzających, a my powinniśmy zadbać o różne grupy. Chciałabym, by planowane wystawy o charakterze „pawilonowym”, które prawdopodobnie znajdą się w tzw. sektorze wejściowym, były ekspozycjami kontekstowymi i narracyjnymi, na których zostaną zastosowane różnorodne rozwiązania. Te nowe propozycje uzupełnią dotychczasową ofertę wystawienniczą.

Ponadto należy zadbać o to, by dostarczyć zwiedzającym jak najwięcej możliwości na samodzielne „odczytanie” wiedzy i umiejętności, które zawierają się w typowo skansenowskiej ekspozycji muzeum. Może temu służyć na przykład wytyczenie kilku alternatywnych ścieżek zwiedzania, przygotowanie gier terenowych czy stworzenie wspomnianych

już rozwiązań wystawienniczych dla dzieci.

– Co ciekawego mieszkaniec Pomorza lub turysta będzie mógł zobaczyć w tym roku odwiedzając muzeum?

– Muzeum zajmuje obszar 22 ha zabudowanych obiektami architektury regionalnej pochodzącymi z okresu od XVII do XX wieku. To możliwość zapoznania się z budownictwem ludowym, wiejskimi układami przestrzennymi, typami osadniczymi z terenu Kaszub, Kociewia, Borów Tucholskich. Ten podstawowy zakres pozwala na przedstawienie nie tylko architektury, ale i wybranych przestrzeni życia gospodarczego, społecznego i kulturalnego wsi przy uwzględnieniu zróżnicowania majątkowego i zawodowego charakterystycznego dla tego obszaru. Ponadto na zwiedzającego czeka bogata oferta lekcji, pokazów, warsztatów, widowisk obrzędowych oraz imprez plenerowych. Można się z nią zapoznać na naszej stronie internetowej www.muzeum-wdzydze.gda.pl.

– Największą frekwencją cieszy się bez wątpienia coroczny jarmark wdzydzki. Czy jego forma zostanie zachowana?

– Jarmark to nasza największa impreza. Co roku będziemy starali się ją ulepszać – rozwijać to, co w niej dobre, wsłuchiwać się w głosy krytyczne i wyciągać wnioski.

– Funkcjonowanie instytucji takiej jak Park Etnograficzny wymaga współpracy z lokalnymi podmiotami. Jak wygląda ta współpraca?

– Zależy mi na budowaniu lokalnego partnerstwa na rzecz rozwoju muzeum – z samorządem, środowiskiem kaszubsko-pomorskim, lokalnymi podmiotami społecznymi i gospodarczymi, ośrodkami naukowymi, branżą turystyczną, kuratorium, środowiskiem muzealnym. W otoczeniu muzeum działają różni aktorzy społeczni – osoby, instytucje – co rozumiałe, czasami mający różne potrzeby i interesy. Musimy potrafić je zidentyfikować, zrozumieć i skupić się nie na różnicach, a na tym, co nas łączy i co jesteśmy w stanie zrobić wspólnie.

– Dziękuję za rozmowę.

Kontrakt Terytorialny – nowy model współpracy naszego regionu z rządem

19 grudnia 2014 roku w Europejskim Centrum Solidarności w Gdańsku został podpisany Kontrakt Terytorialny dla Województwa Pomorskiego. Umowę między samorządem województwa pomorskiego i rządem dotyczącą najważniejszych dla regionu inwestycji podpisali: Maria Wasiak, minister infrastruktury i rozwoju, oraz Mieczysław Struk, marszałek województwa pomorskiego. Łączna wartość Kontraktu Terytorialnego dla Województwa Pomorskiego wynosi ok. 31 mld zł.

Najwięcej przedsięwzięć dotyczy infrastruktury transportowej, w tym m.in. wymienia się budowę drogi ekspresowej S7 (na odcinku od południowej obwodnicy Gdańska do początku obwodnicy Elbląga), budowę obwodnicy Kościerzyny, trasy S6 (odcinek Słupsk–Koszalin i Słupsk–Gdańsk) wraz z Obwodnicą Metropolitalną Trójmiasta, przebudowę Estakady Kwiatkowskiego w Gdyni czy budowę mostu przez Nogat w Malborku.

Uzupełnieniem dla działań i modernizacji infrastruktury drogowej będą także inwestycje z zakresu infrastruktury kolejowej oraz poprawiające dostępność do portów w Gdańsku i w Gdyni. Kontrakt zawiera także elementy dotyczące rozwoju sieci energetycznych, tzw. pakietu jądrowego, a nawet inwestycje w zakresie dziedzictwa narodowego.

Wykonanie wielu wymienionych w Kontrakcie inwestycji jest ściśle uzależnione od dostępności środków finansowych, jednak wiele przedsięwzięć będzie możliwych do wykonania i finansowania głównie dzięki środkom unijnym. Niewątpliwie realizacja tych inwestycji oznacza dla Pomorza „kolejny skok rozwojowy”.

Dzięki podpisanemu na lata 2014-2020 umowie, która wiąże samorząd województwa pomorskiego oraz rząd, możliwe będzie lepsze dopasowanie finansowania inwestycji do specyficznych potrzeb i mocnych stron naszego regionu. Ten nowy instrument poprawy efektywności polityki rozwoju dla Pomorza pozwoli na skuteczniejszą koordynację działań.



Fot. Sławomir Lewandowski

Zgodnie z definicją Krajowej Strategii Rozwoju Regionalnego, Kontrakt Terytorialny stanowi instrument uzgadniania przedsięwzięć między rządem a samorządem wojewódzkim, służących realizacji celów polityki regionalnej. Kontrakt stanowi więc zobowiązanie strony rządowej i samorządowej do realizacji przedsięwzięć priorytetowych, skoncentrowanych na obszarach strategicznej interwencji oraz odpowiadających kierunkom realizacji Strategii Rozwoju Województwa. Od strony praktycznej Kontrakt Terytorialny ma służyć przede wszystkim zapewnieniu większego dostosowania i dopasowania interwencji sektorowej do potrzeb danych regionów.

Co ważne, Kontraktu nie należy utożsamiać z Regionalnym Programem Operacyjnym dla Województwa Pomorskiego na lata 2014-2020, ponieważ jest on jedynie pewnego rodzaju konstrukcją prawną, która ma umożliwić realizację wybranych projektów rozwiązujących postawione w Kontrakcie problemy w sposób spójny i zapewniający efekt synergii. Jednocześnie każde z planowanych przedsięwzięć w ramach Kontraktu Terytorialnego powinno wpisywać się do właściwego celu i kierunku działań dokumentów strategicznych regionu, kraju, polityki spójności oraz Strategii EU 2020.

Anita Płonka

Dni Otwarte Funduszy Europejskich

W dniach od 7 do 10 maja już po raz trzeci w województwie pomorskim, a drugi w całej Polsce odbędą się Dni Otwarte Funduszy Europejskich. To największa ogólnopolska akcja promująca inwestycje zrealizowane dzięki dotacjom unijnym.

Tym, co wyróżnia Dni Otwarte na tle innych działań promujących Fundusze Europejskie, jest ogrom atrakcji, jakie co roku czekają na każdego uczestnika akcji. Podczas Dni Otwartych beneficjenci funduszy europejskich „otwierają drzwi” swoich projektów, a każdy zainteresowany może tak „otwarty” projekt nie tylko odwiedzić i poznać jego efekty, ale także bezpłatnie lub za preferencyjną opłatą skorzystać z usług, jakie (np. dla przedsiębiorców czy osób bezrobotnych) są świadczone w ramach projektu.

Dodatkowo, aby zachęcić do odwiedzenia i poznania projektów, beneficjenci funduszy europejskich w ramach Dni Otwartych organizują liczne atrakcje: m.in. koncerty, zawody sportowe, spotkania z ciekawymi ludźmi lub szkolenia. Stąd Dni Otwarte to co roku kalendarz pełen ciekawych imprez i wydarzeń, z których nie sposób nie skorzystać, choćby po to, by dowiedzieć się, co konkretnie w mojej miejscowości lub mieście zostało zrealizowane lub wybudowane dzięki środkom unijnym i jak na co dzień mogą skorzystać z efektów tych inwestycji.

I edycja Dni Otwartych, która odbyła się we wrześniu 2013 roku z ini-



cjatywy Urzędu Marszałkowskiego Województwa Pomorskiego, cieszyła się bardzo dużym zainteresowaniem. Do udziału w akcji zgłoszono 97 projektów, na terenie których odbyło się ponad 200 imprez promocyjnych. Od zeszłego roku ma ona charakter ogólnopolski i jest koordynowana przez Ministerstwo Infrastruktury i Rozwo-

ju. W zrealizowanej w maju 2014 roku II edycji akcji wzięło udział aż 970 beneficjentów, którzy przygotowali ponad 1300 atrakcji.

Już dziś serdecznie zachęcamy do udziału. Szczegóły akcji dostępne będą na stronie www.dniotwarte.eu.

Marcin Twardokus

85 procent dla Pomorskiej Kolei Metropolitalnej

Komisja Europejska zdecydowała o zwiększeniu unijnego wkładu w projekt PKM z dotychczasowych 70 do 85 procent. Tym samym sukcesem zakończyły się 1,5-letnie starania władz województwa pomorskiego oraz samorządowej spółki PKM SA o zwiększenie dofinansowania realizowanego obecnie projektu, dzięki czemu możliwe było rozszerzenie go o dodatkowe trzy przystanki na linii 201 Gdynia – Kościerzyna.

Zwiększenie dofinansowania UE oraz związane z tym oszczędności na wkładzie własnym województwa pozwolą na budowę kilka lat wcześniej

niż pierwotnie planowano trzech stacji: Gdańsk Osowa, Gdynia Karwiny i Gdynia Stadion. Budowa przystanku PKM w Gdańsku Osowej, w sąsiedz-



Fot. Sławomir Lewandowski

twie istniejącej tam stacji PKP, rozpocznie się już w najbliższych tygodniach. Ma on być gotowy jeszcze w 2015 roku, równoległe z uruchomieniem całej linii PKM. Oba przystanki PKM na terenie Gdyni powinny powstać najpóźniej do połowy 2016 roku, a obecnie dobiega końca ich projektowanie.

Po oficjalnej zgodzie Komisji Europejskiej na zwiększenie dofinansowania i rozszerzenie projektu PKM o trzy dodatkowe przystanki, wartość całej inwestycji wynosi 914,4 mln zł netto (dofinansowanie unijne to aż 656,5 mln zł).

Małgorzata Pisarewicz

POWER, moc działań dla młodych

Zapewnienie wsparcia ludzi młodych oraz kształcenia na poziomie wyższym odpowiadającego potrzebom gospodarki, rynku pracy i społeczeństwa to jeden z kilku podstawowych celów realizowanych w ramach Programu Operacyjnego Wiedza Edukacja Rozwój, czyli następcy Programu Kapitał Ludzki.

W Polsce oraz w wielu innych krajach członkowskich sytuacja młodzieży i osób młodych na rynku pracy jest zdecydowanie trudniejsza niż pozostałych kategorii wiekowych, co skutkuje stosunkowo wysokim poziomem bezrobocia i niską aktywnością zawodową osób w wieku do 29. roku życia. Wiele działań ukierunkowanych na rozwiązywanie wskazanych problemów realizowanych będzie w ramach I osi priorytetowej – Osoby młode na rynku pracy Programu Operacyjnego Wiedza Edukacja Rozwój (PO WER).

Skuteczność działań przewidzianych do realizacji w ramach PO WER zapewnia koordynacja programu na poziomie krajowym. Wsparcie skierowane zostało do dwóch kategorii regionów, zarówno tych mniej, jak i lepiej rozwiniętych. Projekty i rozwiązania realizowane w ramach I osi programu mają za zadanie pomóc osobom młodym w dynamicznym wejściu lub szybkim powrocie na rynek pracy. W omawianym wymiarze Program Wiedza Edukacja Rozwój stanowi przede wszystkim ogromną szansę na odnalezienie się na wymagającym rynku pracy przez osoby przed 30. rokiem życia. W grupie wspieranego przedziału wiekowego klasyfikuje się także tzw. kategorię NEET, czyli osób w wieku 15-29 lat, które nie pracują, nie kształcą i nie szkolą się.

Wsparcie obejmie działania związane z pomocą w zakresie: aktywnego poszukiwania pracy, zdobywania doświadczenia zawodowego oraz podnoszenia kwalifikacji zawodowych poprzez system staży, praktyk, kursów i szkoleń. Realizowane będą także projekty ukierunkowane na wspieranie mobilności zawodowej w aspekcie geograficznym (przykładowo poprzez pokrycie kosztów dojazdu do pracy) oraz branżowym (czyli pomoc dla osób, które mają trudności ze znalezieniem zatrudnienia w swojej dziedzinie). Program Wiedza Edukacja



Fot. Depositphotos/depositedhar

Rozwój akcentuje także rozwiązania przeznaczone dla młodych osób niepełnosprawnych, które często borykają się z wieloma barierami w zakresie zdobycia i utrzymania zatrudnienia. Wyjątkowo atrakcyjną formę wsparcia kategorii osób do 29. roku życia stanowią dotacje na rozpoczęcie własnej działalności gospodarczej. W tym zakresie potencjalni przedsiębiorcy mogą liczyć na środki na utworzenie przedsiębiorstwa oraz doradztwo i szkolenia umożliwiające uzyskanie wiedzy, jak prowadzić firmę.

Projekty wspierające osoby młode na rynku pracy realizowane będą przez

wiele instytucji i podmiotów, w tym przez Powiatowe Urzędy Pracy czy Ochotnicze Hufce Pracy. Na dofinansowanie mogą także liczyć projekty i inicjatywy organizacji pozarządowych i agencji pracy.

Szacuje się, iż Program Wiedza Edukacja Rozwój obejmie swoim wsparciem około 700 tys. młodych osób, a na realizację działań i projektów dla tej kategorii wiekowej przeznaczone będzie 33 proc. alokacji programu, czyli ponad 1,7 mld euro.

Justyna Szybska-Lewandowska

Polska Cyfrowa, czyli każdy Polak z dostępem do Internetu i e-usług

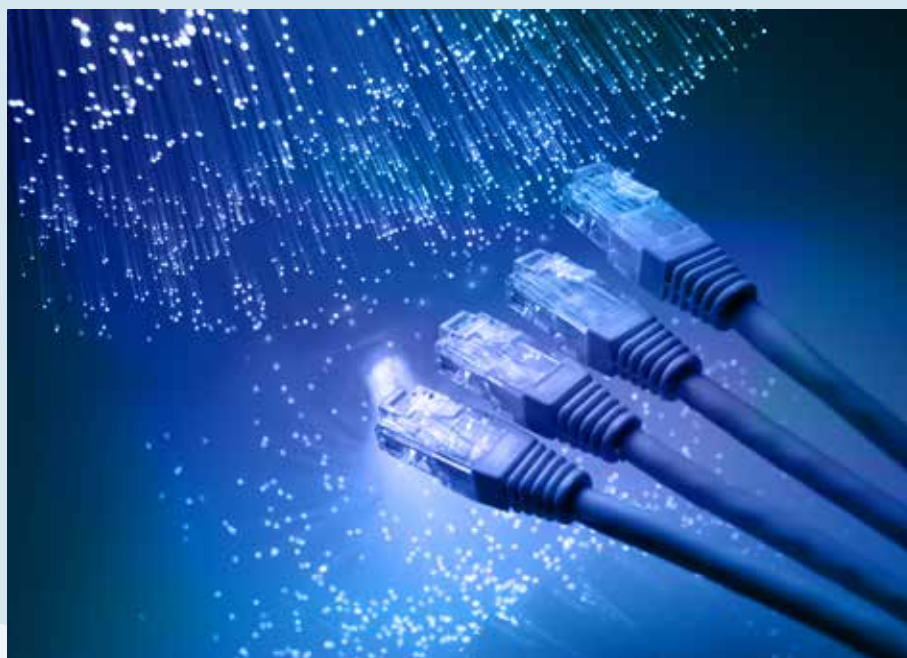
Polska Cyfrowa to pierwszy krajowy program operacyjny zatwierdzony przez Komisję Europejską do realizacji w nowej perspektywie na lata 2014-2020. Celem programu jest wzmocnienie cyfrowych fundamentów dla rozwoju Polski, do których należą: szeroki dostęp do szybkiego Internetu, efektywne i przyjazne użytkownikom e-usługi publiczne oraz stale rosnący poziom kompetencji cyfrowych społeczeństwa.

Zakończenie etapu negocjacji oraz zaakceptowanie programu (5 grudnia ub.r.) otwiera możliwości uruchomienia środków dla wielu podmiotów, w tym m.in. firm telekomunikacyjnych, administracji rządowej, samorządu terytorialnego, jednostek naukowych, instytucji kultury czy organizacji pozarządowych. Jak zapewnia Maria Wasiak, minister infrastruktury i rozwoju, zakłada się, iż do 2020 roku każdy mieszkaniec Polski będzie mieć dostęp do Internetu o przepustowości co najmniej 30 Mb/s oraz do nowoczesnych e-usług i otwartych informacji publicznych.

Projekty finansowane z programu Polska Cyfrowa możemy podzielić na trzy grupy:

- Pierwszą grupę stanowią inwestycje, w wyniku których powstanie infrastruktura umożliwiająca dostęp do szybkiego Internetu. Wsparciem objęte będzie tworzenie sieci na obszarach, na których nie można zapewnić szerokopasmowego dostępu do Internetu na warunkach rynkowych.

- Druga grupa obejmuje przedsięwzięcia, dzięki którym poszerzy się zakres spraw, które obywatele i przedsiębiorcy mogą załatwić drogą elektroniczną (szeroko rozumiane e-usługi). Wsparcie ukierunkowane będzie przede wszystkim na poprawę pracy administracji publicznej poprzez cyfryzację procedur, co w konsekwencji przełoży się na wygodę i skrócenie czasu załatwiania poszczególnych spraw urzędowych. Jednocześnie kontynuowane będzie udostępnianie informacji sektora publicznego, takich jak dane pochodzące ze źródeł



Fot. © Depositphotos/arcoss

administracyjnych, zasoby kultury oraz nauki, jak również wdrażanie systemów związanych z edukacją czy usługami zdrowotnymi on-line.

- Trzecia grupa zawiera działania zachęcające ludzi do korzystania z Internetu i zwiększające ich cyfrowe kompetencje. Planowane będą kampanie edukacyjno-informacyjne oraz akcje szkoleniowe, aby w pełni wykorzystać potencjał nowych rozwiązań internetowych. Finansowane będą projekty pomagające odnaleźć się w wirtualnej rzeczywistości osobom, które mogą mieć z tym problemy, np. w wieku 50+ lub niepełnosprawnym. Specjalne wsparcie będzie też skierowane na wykorzystanie potencjału młodych, kreatywnych programistów.

Budżet programu Polska Cyfrowa wynosi blisko 2,2 mld euro ze środków unijnych, czyli ponad 9 mld zł. Pierwszy konkurs w ramach programu został ogłoszony 30 grudnia 2014 roku na realizację przedsięwzięć związanych z tworzeniem systemów informatycznych w zakresie udostępniania e-usług dla obywateli i przedsiębiorców. Jako beneficjenci tego wsparcia przewidziane są jednostki administracji rządowej, sądy i prokuratura. Wnioski będzie można składać w terminie od 27 lutego do 4 maja br.

Szczegółowe informacje o programie Polska Cyfrowa dostępne są na stronie internetowej: www.popc.gov.pl.

Marcin Szumny



Fot. Sławomir Lewandowski

Punkty Informacyjne Funduszy Europejskich na Pomorzu

Swoją działalność rozpoczęły 2 stycznia br. Lokalne Punkty Informacyjne Funduszy Europejskich należące do Sieci Punktów Informacyjnych Funduszy Europejskich na Pomorzu.

Podczas uroczystej inauguracji marszałek Mieczysław Struk wyraził nadzieję, że nowo powstałe Punkty Informacyjne przyczynią się do jeszcze lepszego dostępu do informacji o możliwościach, jakie dają Fundusze Europejskie. Podkreślił, że dostęp do rzetelnej informacji ma kluczowe znaczenie przy procesie pozyskiwania środków unijnych, jak i ich rozliczania.

Za funkcjonowanie Sieci Punktów Informacyjnych Funduszy Europejskich w województwie pomorskim odpowiada Urząd Marszałkowski Województwa Pomorskiego, zaś ich działalność jest

współfinansowana ze środków Ministerstwa Infrastruktury i Rozwoju w ramach unijnego programu Pomoc Techniczna. Celem działalności Punktów jest dostarczanie wszystkim zainteresowanym informacji nt. możliwości pozyskania funduszy europejskich, a także sposobów przygotowywania i rozliczania projektów unijnych. Informacji udzielają specjaliści ds. funduszy europejskich.

Usługi

Usługi świadczone przez Punkty Informacyjne Funduszy Europejskich są bezpłatne oraz dostępne dla każdego za-

interesowanego. Specjaliści ds. funduszy europejskich oferują:

- diagnozę klienta – zaklasyfikowanie pomysłu na projekt do konkretnego priorytetu i działania w programie finansowanym z funduszy europejskich,
- informowanie o warunkach, kryteriach i procedurach przyznania dotacji,
- przedstawienie krok po kroku procesu ubiegania się o dofinansowanie,
- usługi informacyjne i szkoleniowe przy przygotowywaniu wniosków/projektów,

- pomoc w realizacji projektów – zakres tej usługi obejmuje pomoc przy problemach pojawiających się w trakcie realizacji projektów, np. zasady konkurencyjności przy ponoszeniu wydatków, zasady dokumentowania realizowanych przedsięwzięć,

- wstępną pomoc w rozliczaniu projektów,

- indywidualne konsultacje u klienta, w przypadku gdy klient jest osobą z niepełnosprawnością,

- organizowanie spotkań informacyjnych oraz szkoleń dla beneficjentów i potencjalnych beneficjentów, w tym tematycznych, np. dotyczących możliwości dofinansowania z funduszy europejskich dla osób prowadzących działalność gospodarczą,

- organizowanie Mobilnych Punktów Informacyjnych polegających na pełnieniu dyżurów specjalistów ds. funduszy europejskich w miejscowościach, w których Punkt Informacyjny Funduszy Europejskich nie ma siedziby.

Dodatkowo Punkty Informacyjne nieodpłatnie udostępniają publikacje dotyczące funduszy europejskich oraz aktywnie uczestniczą w wydarzeniach lokalnych i regionalnych, gdzie informują i promują unijne fundusze.

Martyna Sawicka

Kontakt

Pytania do Punktów Informacyjnych można kierować telefonicznie, pocztą elektroniczną i tradycyjną lub w formie konsultacji indywidualnej podczas osobistej wizyty w punkcie. W województwie pomorskim działa pięć Lokalnych Punktów Informacyjnych:

Lokalny Punkt Informacyjny Funduszy Europejskich w Gdańsku - obejmujący swoim działaniem powiaty: nowodworski, gdański, m. Gdańsk, m. Sopot, m. Gdynia ul. Arkońska 6/ A3, 80-387 Gdańsk tel. 58 323 31 06, 58 323 32 18 fax: 58 301 13 41 e-mail: punktinformacyjnygdansk@arp.gda.pl.

Lokalny Punkt Informacyjny Funduszy Europejskich w Wejherowie - obejmujący swoim działaniem powiaty: wejherowski, pucki, kartuski, ul. 3 Maja 4, 84-200 Wejherowo tel. 58 572 94 52, 58 572 94 54 e-mail: punktinformacyjnywejherowo@powiatwejherowski.pl.

Lokalny Punkt Informacyjny Funduszy Europejskich w Słupsku - obejmujący swoim działaniem powiaty: słupski, lęborski, bytowski, ul. Portowa 13B, 76-200 Słupsk tel. 59 846 81 14, 59 846 81 15 e-mail: punktinformacyjny-slupsk@arp.gda.pl

Lokalny Punkt Informacyjny Funduszy Europejskich w Chojnicach obejmujący swoim działaniem powiaty: chojnicki, człuchowski, kościerski ul. Wysoka 3/16, 89-600 Chojnice tel. 52 334 48 47, e-mail: punktinformacyjnychojnice@lgrmorenka.pl.

Lokalny Punkt Informacyjny Funduszy Europejskich w Malborku obejmujący swoim działaniem powiaty: malborski, tczewski, sztumski, kwidziński, starogardzki ul. Żeromskiego 11, 82-200 Malbork tel. 668 530 058, 728 486 436 e-mail: punktinformacyjnymalbork@pozytywneinicjatywy.pl.



Główny Punkt Informacyjny Funduszy Europejskich znajduje się w budynku Urzędu Marszałkowskiego w Gdańsku przy ul. Augustyńskiego 2.

Fot. Sławomir Lewandowski

Unia pomaga potrzebującym



Warsztaty z obsługi kasy fiskalnej.

Fot. Mirosława Gruba

Za pieniądze z Unii Europejskiej nie tylko buduje się drogi i remontuje budynki. W ostatnich latach w województwie pomorskim zainwestowano miliony złotych w infrastrukturę społeczną, czyli poprawę sytuacji bytowej osób znajdujących się w trudnej sytuacji życiowej i zawodowej.

20 tys. Pomorzán skorzystało z pomocy

Według danych Ministerstwa Pracy i Polityki Społecznej 28 proc. mieszkańców województwa pomorskiego jest zagrożonych ubóstwem i wykluczeniem społecznym. Są wśród nich m.in. osoby: bezrobotne, niepełnosprawne, bezdomne oraz zagrożone ubóstwem. Z myślą o nich Unia Europejska przekazuje środki w ramach Europejskiego Funduszu Społecznego na realizację działań pomagających odnaleźć się ponownie w społeczeństwie i na rynku pracy. Instytucjami odpowiedzialnymi za realizację tych

działań są między innymi ośrodki pomocy społecznej i powiatowe centra pomocy rodzinie. W latach 2008-2014 wyżej wymienione instytucje w województwie pomorskim zrealizowały w sumie 123 projekty, w których uczestniczyło blisko 20 tys. mieszkańców województwa pomorskiego.

Jak wygląda udział w projekcie?

Celem projektów realizowanych przez ośrodki pomocy społecznej jest udzielenie kompleksowej pomocy w nawiązaniu relacji społecznych i powrocie na rynek pracy. W niektórych przypadkach praca z uczestnikami projektów zaczyna się od podstaw: dbanie o czystość, punktualne przybywanie na spotkania czy dobór właściwego ubioru do sytuacji. Następnie rozpoczyna się proces aktywizacji zawodowej. Indywidualne podejście w doborze szkoleń zawodowych pozwala dużej części uczestników projektów znaleźć pracę

i stać się ponownie w 100 proc. samodzielni. Usamodzielnienie osób korzystających z usług placówek pomocy społecznej jest bowiem głównym celem ich działalności.

Informacje w Internecie

Wraz z rozpoczęciem perspektywy finansowej Unii Europejskiej 2014-2020 planowana jest kontynuacja form wsparcia dla osób zagrożonych wykluczeniem społecznym. Projekty szkoleniowe nastawione na wyuczenie nowego zawodu bądź zdobycie nowych kwalifikacji będą od 2015 roku realizowane nie tylko przez ośrodki pomocy społecznej i powiatowe centra pomocy rodzinie, ale również organizacje pozarządowe czy też firmy prywatne. Informacje o projektach współfinansowanych z Europejskiego Funduszu Społecznego będzie można odnaleźć na stronach internetowych www.defs.pomorskie.eu, www.funduszeuropejskie.gov.pl.

Adam Moczulski

Kaszubscy kuczerzy i konie zimnokrwiste, czyli „Kaszëbskô Szłópa” w Ostrzycach

Trzyście załóg i wielu kibiców, którzy podczas ferii zimowych przyjechali do Ostrzyc, bawiło się na Mistrzostwach Kaszub w Powożeniu na Szłópie „Kaszëbskô Szłópa”. Są to jedyne w swoim rodzaju zawody, podczas których ścigają się kaszubscy woźnicy zwani kuczerami.

Potyczki co roku dostarczają wielu wrażeń i okazji do śmiechu, bo powożenie szłopy wymaga niemałej wprawy – przyznaje Marian Kowalewski, dyrektor Gminnego Ośrodka Kultury w Somoninie. Szłopa, czyli drewniana platforma z belami drewna służącymi za płozy, to często zapomniany już środek transportu wykorzystywany dawniej na Kaszubach do przewożenia wody, drewna, torfu czy płodów rolnych.

Tegoroczne zawody odbyły się w prawdziwie zimowej atmosferze – sypało śniegiem, zawiewało, mroziło, a chwilami zza chmur wyglądało słońce. O tytuł najlepszej drużyny rywalizowali kuczerzy z Kożyczkowa, Lisich Jam, Rątów, Goręczyna, Kęłtowa, Kępina oraz Kolana. Rozegrano łącznie cztery konkurencje. W slalomie na szłópie oraz w konkurencji zwanej „jednoręki piwosz”, polegającej na powożeniu szłopy i jednoczesnym trzymaniu kufla napoju o ściśle odmierzonej ilości, bezkonkurencyjna była dziewczyna – Paulina Wydrowska z Goręczyna, która pokonała wyznaczone trasy w najkrótszym czasie. W wyścigu zespołowym w przewożeniu balotów słomy na czas oraz w tak zwanej „jeździe kreta”, podczas której woźnica ma zawiązane oczy, a jego pomocnik podpowiada mu, gdzie jechać, najlepsi okazali się panowie – Piotr i Arkadiusz Kupper z Kolana.

Zawody w powożeniu szłopy to nie tylko okazja do podziwiania popisów kaszubskich kuczerów, ale także pięknych koni zimnokrwistych, które podobno najlepiej potrafią zachować spokój i opamiętanie w prowadzeniu szłopy.

Impreza już od kilkunastu lat przyciąga do Ostrzyc całe rodziny. Najmłodszy mogli także spróbować swoich sił w przewożeniu balotów słomy na sankach oraz w rzucie podkową do celu. – Jest to świetna okazja do aktywnego spędzenia czasu



Fot. archiwum GOK Somonino



Fot. archiwum GOK Somonino

na świeżym powietrzu – mówi Marian Kowalewski, dyrektor GOK-u. Zawody odbywają się co roku, zawsze w środkową niedzielę ferii zimowych. Cieszą się, że pogoda nie wystraszyła kibiców, a kaszubscy kuczerzy, jak zawsze, pokazali prawdziwą klasę. Na zawodników i gości czekał poczęstunek regionalny - gorący bigos, zupa przegotówka oraz tradycyjna kaszubska drożdżówka. Czas umilały występy Kapeli Kazimierza z Borzestowskiej

Huty, która w przerwach prezentowała znane na Kaszubach utwory muzyczne.

Była to już dwunasta edycja imprezy, w tym roku po raz pierwszy współfinansowana ze środków Samorządu Województwa Pomorskiego oraz środków Unii Europejskiej w ramach Planu Działania Sekretariatu Regionalnego KSOW na lata 2014-2015.

Karolina Litka

Nowe przestrzenie, nowe atrakcje. Europejskie Centrum Solidarności w 2015

Dzieci opanowały Wydział Zabaw w ECS, czyli interaktywną przestrzeń wspólnej zabawy i nauki, gdzie praktycznie uczą się, co to znaczy działać solidarnie. A już 28 marca podwoje przed szeroką publicznością otworzą biblioteka, archiwum i mediateka – jedna z najbardziej atrakcyjnych ogólnodostępnych stref ECS. Z początkiem marca rusza internetowa rejestracja, a w planie wiele atrakcji.



Fot. Grzegorz Mehring/archiwum ECS

Przez pierwsze cztery miesiące działania Europejskiego Centrum Solidarności w nowym budynku przy pl. Solidarności 1 w Gdańsku (wrzesień-grudzień 2014 roku) wystawę stałą dedykowaną Solidarności zwiedziło 162 tys. osób. Tymczasem uruchamiane były kolejne funkcjonalności obiektu, m.in. sale warsztatowe dla dzieci i młodzieży, biura Lecha Wałęsy i organizacji pozarządowych, strefa wystaw w ogrodzie zimowym, gastronomia.

Dzieci ruszyły w rejs

31 stycznia, w pierwszy weekend ferii zimowych, dzieci otrzymały prezent w postaci Wydziału Zabaw.

W sali zajmującej ponad 400 m kw. na parterze budynku ECS wiele mobilnych stanowisk połączono w atrakcyjną dla dzieci przestrzeń zabawy i nauki – są tu stoczniowy żuraw, centrum dowodzenia z mostkiem kapitańskim, statek w budowie, którego elementy to m.in. stanowiska komputerowe. Co najistotniejsze, całą przestrzeń zaprojektowano tak, aby prowokowała do współdziałania.

– Wiele zadań wymaga współpracy kilkorga dzieci czy współuczestnictwa opiekunów – mówi Agnieszka Piórkowska, kierownik Działu Edukacji ECS. – Tylko z pomocą osoby do-

rosłej można na przykład bawić się pocztą pneumatyczną, wysyłając pod sufitem sali własnoręcznie zrobioną ulotkę.

Zbiórka pamiątek trwa

Zbiory ECS liczą ponad 120 metrów bieżących archiwaliów, w tym kilkadziesiąt tysięcy zdjęć. Ok. 2 tys. archiwaliów prezentowanych jest na wystawie stałej. Inne będzie można zobaczyć podczas ekspozycji czasowych. Archiwum przechowuje i zabezpiecza m.in. dokumenty krajowe oraz organizacji zagranicznych wspierających Solidarność, plakaty i ulotki,

prasę i książki drugiego obiegu, fotografie i nagrania filmowe, a także pamiątki materialne, jak transparenty i urządzenia poligraficzne. Co ważne, zbiórka pamiątek wciąż trwa.

– Pamiątki można do nas przywieźć, przesłać pocztą, staramy się też, w miarę możliwości, sami odbierać archiwalia od tych z naszych darczyńców, którzy z różnych względów nie są w stanie odwiedzić nas osobiście – mówi Monika Krzencessa-Ropiak, kierownik Działu Archiwum ECS.

Biblioteka ECS zgromadziła dotąd prawie 20 tys. woluminów książek oraz 6,5 tys. egzemplarzy czasopism. Księgozbiór tworzą głównie opracowania dotyczące historii Solidarności oraz antykomunistycznej opozycji w PRL i innych krajach Europy Środkowo-Wschodniej, ale również publikacje z zakresu filozofii, psychologii społecznej, socjologii, politologii, historii kultury, w tym wydawnictwa związane z kulturowym dziedzictwem Gdańska.

Już w kwietniu 2015 roku wszystkie te przestrzenie będą dostępne dla publiczności: osób hobbistycznie zainteresowanych historią Solidarności, naukowców, młodzieży szkolnej i studentów.

Zapraszamy 28 marca

Całodzienne atrakcje w przestrzeni biblioteki, archiwum i mediateki zaplanowano na 28 marca 2015 roku. W programie m.in.: „Zagłędamy do środka” wystawy, archiwum, biblioteki i mediateki w towarzystwie bohaterów polskiej drogi do wolności – goście obejrzą będą mogli zbiory ECS i porozmawiać ze znawcami tematu; otwarcie wystawy zdjęć Zenona Mirotty „Stocznia według Mirotty”, czytanie książek w ogrodzie zimowym czy rozgrywająca się wewnątrz ECS pasjonująca gra z historią w tle. Obecność na spotkaniu z publicznością zapowiedzieli już m.in. znakomity pisarz Andrzej Stasiuk i antropolożka kultury Monika Sznajderman. Z początkiem marca na stronie internetowej ECS (ecs.gda.pl) ruszy rejestracja gości.

Chciałbyś przekazać do archiwum ECS solidarnościową pamiątkę? Czekamy na tel.: 58 77 24 047–049 lub e-mail: m.krzencessa@ecs.gda.pl.

Magdalena Charkin-Jaszczka



Fot. Grzegorz Mehring/archiwum ECS



Fot. Grzegorz Mehring/archiwum ECS

Nowe biuro Lecha Wałęsy



Prezydent Lech Wałęsa oficjalnie przeprowadził się do nowego biura w Europejskim Centrum Solidarności. Gabinet byłego prezydenta mieści się na drugim piętrze budynku i ma powierzchnię ponad 160 m kw. Nowe biura w ECS przekazano Lechowi Wałęsie po podpisaniu aktu notarialnego i ustanowieniu służebności osobistej na kwotę 166 tys. zł. W związku z tym będzie on płacił przez 332 miesiące

raty w wysokości 500 zł miesięcznie, plus opłaty za eksploatację. Bez względu na to, kto będzie dyrektorem ECS czy prezydentem miasta, będzie tam mógł urzędować do końca swojego życia.

Lech Wałęsa dotychczas posiadał biuro na trzecim piętrze Zielonej Bramy na Długim Targu, skąd miał widok na reprezentacyjną część Głównego Miasta i Motławę.

(SL)

Pomorskie smaki

Z LISTY PRODUKTÓW TRADYCYJNYCH

Karnawał, wśród mieszkańców Kaszub zwany zapustami, to wzmógłony okres zabaw i tańców przy stole pełnym smakołyków. Dawniej na Kaszubach jedzono dużo tłustych dań, mięsów oraz placków ziemniaczanych, znanych jako **plince kaszubskie**, które przygotowywano z własnych plonów, skladowanych w kopach w piwnicach. Jedzono dużo, jakby chciano w ten sposób zaspokoić głód przed zbliżającym się postem. Obowiązkowe i standardowe słodkości wypiekane w tym czasie przez Kaszubki to **purcle** (pączki), a przez Kociewianki **grochowinki** (faworki).

Obok tych słodkich pyszności, z początkiem XX wieku, zimową porą w każdym pomorskim domu korzystano z ciężkich form kowalskiej roboty do pieczenia wafli, serwowanych szczególnie gościom zapustnym – jak podaje Z. Przybylak w publikacji „Tradycyjna kuchnia pomorsko-wielkopolska”. Obecnie **wafle gdańskie** wypieka się w formach zasilanych elektrycznie. Gospodynie z Sierakowic dodają do ciasta naleśnikowego mniej mleka, wg proporcji 1 szklanka na 0,5 kg mąki, żeby wafle były bardziej chrupiące. W Żukowie natomiast panie dodają śmietanę. Składniki: jaja, mleko, masło i mąka pochodzą głównie z własnych gospodarstw. Ciekawostką kulinarną, którą podaje W. Niemiec w książce „O tim, jak przodek lat Kaszëbi warzëł”, jest dodatek mleka z siarą: „Najlepsze wafle wychodziły wtedy, gdy dodawano do ciasta siarę od krowy, która się ocieliła. Trochę do wafli, reszta dla cielaczka...”.

Drugim, równie prostym w wykonaniu wyrobem piekarniczym z mąki, jaj i masła są **amoniaczki – ciasteczka na niedzielę**. W sierpniu 2014 roku zostały one wpisane na Listę Produktów Tradycyjnych. Zwyczaj wykonywania ciasteczek powiązany jest z niektórymi rodzi-

nami, przybyłymi na Kaszuby pod koniec lat 40. XX w. z terenów Lubelszczyzny. W rodzinach tych amoniaczki wypiekane były jeszcze w czasach przedwojennych. Przepis na ciasteczka znany był z przekazów ustnych, a w latach powojennych wykorzystywano wariantowo także przepisy z książek kucharskich z roku 1955 i 1970. Amoniaczki pieczono na święta, uroczystości rodzinne, okazjonalnie „dla ważnych gości” i na niedzielne popołudnia. Tradycję niedzielnych spotkań wspomina Andrzej Grzyb w eseju zamieszczonym w książ-



Fot. Aleksandra Raczyńska

ce „W kuchni i przy stole”, omawiającej dawną kuchnię na Pomorzu – „Na niedzielę musiało być w domu coś słodkiego. No, bo co się postawi na stół, kiedy przyjdą goście. A przyjdą na pewno...”. Aktualnie mieszkanki gminy Choczewo stosują następujący przepis: 4 szt. jaj zasympujemy 8 łyżeczkami amoniaku (do kupienia w sklepach również pod nazwą kwaśny węgiel amonu) i pozostawiamy na 2 godziny. Potem ubijamy jajka, dodając szklankę cukru, na puszystą masę. 1 kg mąki z masą, kostką miękkiego masła oraz ze śmietaną/mlekiem (250 ml) zagniatamy, aż powstanie konsystencja ciasta pierogowego. Wałkujemy placki

o grubości 2-3 cm i wykrawamy różne kształty ciasteczek. Pieczemy w piekarniku w temp. 180°C około 20 minut. Amoniaczki najlepiej smakuje posmarowane gęstym lukrem, można także posypać je orzechami bądź żurawiną. Gospodynie, zgodnie z tradycją i powyższą recepturą, nie stosują proszku do pieczenia, a ponieważ ciasteczka długo zachowują świeżość, za jednym razem przygotowują ich większą ilość, podając je w domach i promując dziedzictwo kulinarne regionu na festynach, pokazach kulinarnych i konkursach.

Aleksandra Raczyńska

URZĄD MARSZAŁKOWSKI WOJEWÓDZTWA POMORSKIEGO, ul. Okopowa 21/27, 80-810 Gdańsk

MARSZAŁEK WOJEWÓDZTWA POMORSKIEGO

Mieczysław Struk
tel. 58 32-68-500, faks 58 32-68-503
e-mail: marszalek@pomorskie.eu

ZARZĄD WOJEWÓDZTWA POMORSKIEGO

Wiesław Byczkowski
tel. 58 32-68-520, faks 58 32-68-511
e-mail: w.byczkowski@pomorskie.eu

Krzysztof Trawicki
tel. 58 32-68-504, faks 58 32-68-507
e-mail: k.trawicki@pomorskie.eu

Ryszard Świński
tel. 58 32-68-516, faks 58 32-68-507
e-mail: r.swinski@pomorskie.eu

Hanna Zych-Cisoń
tel. 58 32-68-508, faks 58 32-68-511
e-mail: h.zych@pomorskie.eu

SEJMIK WOJEWÓDZTWA POMORSKIEGO

Przewodniczący: Jan Kleinsmidt
tel. 58 32-68-740, faks 58 32-68-739
e-mail: sejmik@pomorskie.eu

SKARBNIK WOJEWÓDZTWA POMORSKIEGO

Henryk Halmann
tel. 58 32-68-576, faks 58 32-68-579
e-mail: h.halmann@pomorskie.eu

SEKRETARZ WOJEWÓDZTWA – DYREKTOR GENERALNY UMWP

Sławomir Kosakowski
tel. 58 32-68-512
e-mail: dgu@pomorskie.eu

DEPARTAMENT PROGRAMÓW ROZWOJU OBSZARÓW WIEJSKICH

tel. 58 32-68-650
e-mail: dprow@pomorskie.eu

DEPARTAMENT EUROPEJSKIEGO FUNDUSZU SPOŁECZNEGO

tel. 58 32-68-190
e-mail: defs@pomorskie.eu

DEPARTAMENT PROGRAMÓW REGIONALNYCH

tel. 58 32-68-133
e-mail: dpr@pomorskie.eu

DEPARTAMENT EDUKACJI I SPORTU

tel. 58 32-68-850
e-mail: des@pomorskie.eu

DEPARTAMENT ROZWOJU GOSPODARCZEGO

tel. 58 32-68-300
e-mail: drg@pomorskie.eu

DEPARTAMENT MAJĄTKU WOJEWÓDZTWA

tel. 58 32-68-640
e-mail: dmw@pomorskie.eu

DEPARTAMENT INFRASTRUKTURY

tel. 58 32-68-614
e-mail: dif@pomorskie.eu

DEPARTAMENT ZDROWIA

tel. 58 32-68-260
e-mail: dz@pomorskie.eu

DEPARTAMENT KULTURY

tel. 58 32-68-280
e-mail: dk@pomorskie.eu

DEPARTAMENT FINANSÓW

tel. 58 32-68-576
e-mail: df@pomorskie.eu

DEPARTAMENT TURYSTYKI I PROMOCJI

tel. 58 32-68-350
e-mail: dtp@pomorskie.eu

DEPARTAMENT ŚRODOWISKA I ROLNICTWA

tel. 58 32-68-659
e-mail: dros@pomorskie.eu

DEPARTAMENT ROZWOJU REGIONALNEGO I PRZESTRZENNEGO

tel. 58 32-68-684
e-mail: drp@pomorskie.eu

REGIONALNY OŚRODEK POLITYKI SPOŁECZNEJ

tel. 58 32-68-561
e-mail: rops@pomorskie.eu

DEPARTAMENT GEODEZJI I KARTOGRAFII

tel. 58 32-68-601
e-mail: dgk@pomorskie.eu

DEPARTAMENT KONTROLI I AUDYTU WEWNĘTRZNEGO

tel. 58 32-68-833
e-mail: dak@pomorskie.eu

DEPARTAMENT ORGANIZACJI

tel. 58 32-68-630
e-mail: do@pomorskie.eu

DEPARTAMENT ZAMÓWIEŃ PUBLICZNYCH I ADMINISTRACJI

tel. 58 32-68-758
e-mail: daz@pomorskie.eu

DEPARTAMENT SPOŁECZEŃSTWA INFORMACYJNEGO I INFORMATYKI

tel. 58 32-68-524
e-mail: dis@pomorskie.eu

REDAKCJA

Biuro Prasowe UMWP:

Małgorzata Pisarewicz
(rzecznik prasowy, serwis informacyjny)
m.pisarewicz@pomorskie.eu

Magdalena Ledwoń
(serwis informacyjny)
m.ledwon@pomorskie.eu

Sławomir Lewandowski
(redaktor prowadzący, serwis informacyjny i fotograficzny)
s.lewandowski@pomorskie.eu

Arkadiusz Stawiński
(współpraca graficzna)
a.stawinski@pomorskie.eu

tel. 58 32-68-536, 58 32-68-539
faks 58 32-68-535
e-mail: prasa@pomorskie.eu

Wersja elektroniczna magazynu dostępna na stronie internetowej:
www.pomorskie.eu

Artykuły można powielać i dostarczać innym zainteresowanym organizacjom za podaniem źródła.

Redakcja zastrzega sobie prawo skracania i adiacji tekstów oraz zmiany ich tytułów.