

# KSZTAŁTOWANIE ZIELENI W PROCESACH REWITALIZACJI



**ZIELEŃ, WODA, INFRASTRUKTURA TECHNICZNA –  
BEZ GRANIC**

Publikacja powstała w ramach projektu „Program kaskadowych szkoleń dla pracowników samorządów terytorialnych w zakresie projektowania i gospodarowania zielenią w miastach”, dofinansowanego ze środków Narodowego Funduszu Ochrony Środowiska i Gospodarki Wodnej w ramach programu priorytetowego nr. 5.5 „Edukacja ekologiczna”.

### Zespół autorski Instytutu Rozwoju Miast i Regionów w składzie

Paulina Basińska, <https://orcid.org/0000-0003-3360-9886>

Katarzyna Spadło, <https://orcid.org/0000-0003-1675-2402>

Współpraca: Wiktoria Kowalska, Małgorzata Pawińska

### Redakcja merytoryczna

Katarzyna Spadło, Instytut Rozwoju Miast i Regionów

### Redakcja serii

dr inż. Anna Stankowska, Instytut Rozwoju Miast i Regionów

### Recenzja

prof. dr hab. Marek Bryx

**ISBN: 978-83-65105-60-8**



Instytut Rozwoju Miast i Regionów  
ul. Targowa 45  
03-728 Warszawa  
[www.irmir.pl](http://www.irmir.pl)



CENTRUM DORADZTWA  
REWITALIZACYJNEGO  
IRMiR

**Niniejszy materiał został opublikowany dzięki dofinansowaniu Narodowego Funduszu Ochrony Środowiska i Gospodarki Wodnej. Za jego treść odpowiada wyłącznie Instytut Rozwoju Miast i Regionów**



Dofinansowano ze środków  
Narodowego Funduszu  
Ochrony Środowiska  
i Gospodarki Wodnej

## Spis treści

---

Wprowadzenie.....	4
1. Czym jest rewitalizacja? .....	6
2. Studia przypadków – praktyka wyprzedza teorię .....	8
2.1. Wrocław – lider polityki przystosowującej miasto do zmian klimatu.....	8
2.2. Bytom – zaangażowanie podmiotów społecznych do wypracowania koncepcji funduszu mikrograntów .....	17
2.3. Wałbrzych – analizy krajobrazowe wyznaczające kierunek rewitalizacji miasta .....	20
2.4. Warszawa – Wspólny Ogród kolektywu „Jadalnia Warszawa” .....	32
2.5. Łódź – Program Animacji Społecznej w podwórkach .....	34
2.6. Siemiatycze – zielone wiaty przystankowe .....	39
2.7. Konin – metody pracy podwórkowej .....	41
2.8. Gogolin – owocowy ogród miejski i Centrum Bioróżnorodności .....	43
2.9. Rybnik – włączenie wspólnot sąsiedzkich w modernizację podwórek .....	46
2.10. Poznań – przygotowanie miasta do zmian klimatu w ramach projektu Connecting Nature.....	49
2.11. Włocławek – mikrodziałania w podwórkach .....	52
2.12. Zielona Góra – łąki kwietne w centrum miasta .....	55
2.13. Gdynia – ogród deszczowy i termomodernizacja budynków mieszkalnych .....	57
2.14. Lublin – Zielony Budżet Obywatelski.....	61
3. Podsumowanie .....	66
4. Bibliografia .....	71
5. Spis ilustracji i tabel.....	73

## Od redaktora serii wydawniczej

Publikacja, którą oddajemy do Państwa rąk, stanowi drugi tom serii monografi pt. Zielen, woda, infrastruktura techniczna – bez granic. Celem serii jest przybliżenie samorządowcom, przedstawicielom organizacji pozarządowych i mieszkańcom miast wyzwań wynikających ze zmian klimatu. Szczególną uwagę poświęcamy dobrym praktykom w zakresie rozwoju zielonej i błękitnej infrastruktury, ale staramy się przedstawić tę tematykę w szerszym ujęciu. Nawiązujemy do znaczenia usług ekosystemowych dla jakości życia mieszkańców i rozwoju gospodarczego miast, a także – odwołując się do psychologii – przybliżamy powody, dla których wyzwania klimatyczne powinny być ważne dla każdego człowieka. Mamy nadzieję, że seria znajdzie Państwa uznanie jako źródło wiedzy i inspiracji.

W skład serii wchodzi następujące tomu:

- Tom I. O znaczeniu zieleni w miastach
- Tom II. Kształtowanie zieleni w procesach rewitalizacji
- Tom III. Błękitna infrastruktura w procesach rewitalizacji
- Tom IV. Psychologiczne związki człowieka z naturą
- Tom V. Miasta wobec zmian klimatu

Powstała seria monografii jest wynikiem prac realizowanych w ramach projektu pt. „*Program kaskadowych szkoleń dla pracowników samorządów terytorialnych w zakresie projektowania i gospodarowania zielenią w miastach*” prowadzonego w latach 2019-2021 przez Instytut Rozwoju Miast i Regionów w partnerstwie z Klubem Myśli Strategicznej „Inicjatywy”. Projekt jest dofinansowany z Narodowego Funduszu Ochrony Środowiska i Gospodarki Wodnej w ramach programu priorytetowego Edukacja ekologiczna.

## Wprowadzenie

---

Rewitalizacja jest jedną z niewielu polityk publicznych zmierzających do pełnej realizacji zasady zrównoważonego rozwoju – idei zazwyczaj kojarzonej z równowagą środowiska przyrodniczego. Zasada zrównoważonego rozwoju jako reguła konstytucyjna została ujęta w art. 5 Konstytucji RP: „Rzeczypospolita Polska strzeże niepodległości i nienaruszalności swojego terytorium, zapewnia wolności i prawa człowieka i obywatela oraz bezpieczeństwo obywateli, strzeże dziedzictwa narodowego oraz zapewnia ochronę środowiska, kierując się zasadą zrównoważonego rozwoju”. Definicja normatywna zrównoważonego rozwoju została określona w art. 3 pkt 50 ustawy z dnia 27 kwietnia 2001 roku Prawo ochrony środowiska<sup>1</sup>: „rozwój zrównoważony to taki rozwój społeczno-gospodarczy, w którym następuje proces integrowania działań politycznych, gospodarczych i społecznych, z zachowaniem równowagi przyrodniczej oraz trwałości podstawowych procesów przyrodniczych, w celu zagwarantowania możliwości zaspokajania podstawowych potrzeb poszczególnych społeczności lub obywateli zarówno współczesnego pokolenia, jak i przyszłych pokoleń”. Z tej definicji wynika istota zasady, którą jest zachowanie równowagi między ochroną środowiska a trzema rodzajami procesów: gospodarczym, społecznym i politycznym (za: Dołęgowska, 2015, s. 199). Natomiast w odniesieniu do miasta rozwój zrównoważony należy rozumieć jako przestrzenną manifestację równowagi społecznej, ekonomicznej, przyrodniczej i technicznej (Ziobrowski, Jarczewski, 2010, s. 40-41).

Odnosząc pojęcie zrównoważonego rozwoju do definicji rewitalizacji wynikającej z art. 2 ust. 1 ustawy o rewitalizacji (uor)<sup>2</sup>, należy stwierdzić ich pełną spójność. Rewitalizacja określona mianem kompleksowego procesu, złożonego ze zintegrowanych działań na rzecz lokalnej społeczności, przestrzeni i gospodarki, skoncentrowana terytorialnie, realizuje w pełni ideę zrównoważenia kluczowych czynników rozwoju, określonych w art. 3 pkt 50 ustawy z dnia 27 kwietnia 2001 roku Prawo ochrony środowiska – tj. społeczeństwa, ekonomii, przyrody i infrastruktury.

Idea zrównoważonego rozwoju została przede wszystkim wykorzystana w mechanizmach wyznaczania obszaru, na którym gmina zamierza prowadzić rewitalizację. Przed przystąpieniem do opracowania programu rewitalizacji (gminnego programu rewitalizacji, GPR, o którym mowa w art. 14 uor) należy wskazać na terytorium gminy najbardziej zdegradowane fragmenty – charakteryzujące się przede wszystkim negatywnymi czynnikami społecznymi, współwystępującymi z problemami w sferze gospodarczej lub technicznej, lub przestrzennej, lub środowiskowej. Oznacza to, że zdegradowane elementy środowiska naturalnego mogą stanowić czynnik, w oparciu o który gmina wytycza obszar prowadzenia działań rewitalizacyjnych.

Obszary rewitalizacji, wyznaczane pod kątem koncentracji problemów społecznych, najczęściej obejmują tereny silnie zurbanizowane, pełniące funkcje mieszkaniowe. Elementy środowiska naturalnego, występujące na takich obszarach rewitalizacji, to najczęściej tereny zieleni miejskiej (np. parki, skwery, ogrody, nasadzenia wzdłuż ciągów komunikacyjnych), stanowiące naturalne zaplecze dla funkcji rekreacyjnej, z której korzystają mieszkańcy pobliskich osiedli mieszkaniowych. Tak ukształtowane obszary rewitalizacji mają zróżnicowane zapotrzebowanie na przedsięwzięcia rozwojowe.

---

<sup>1</sup> Ustawa z dnia 27 kwietnia 2001 roku Prawo ochrony środowiska (Dz.U. 2001 nr 62 poz. 627 ze zm.).

<sup>2</sup> Ustawa z dnia 9 października 2015 roku o rewitalizacji (Dz.U. 2015 poz. 1777 ze zm.).

Na łączną liczbę 28 150 projektów rewitalizacyjnych zaplanowanych we wszystkich obowiązujących w Polsce programach rewitalizacji (1494 według stanu na koniec 2018 r.) (Jadach-Sepiolo, 2020, s. 67) tylko 1839 dotyczyło sfery środowiskowej (6,53%), natomiast aż 7704 sfery przestrzenno-funkcjonalnej (27,37%), a 5894 sfery technicznej (20,94%). W sferze społecznej zaplanowano realizację największej liczby przedsięwzięć – 10 501 (37,30%), a w sferze gospodarczej 2212 (7,86%) (tamże, s. 69-73).

Przewaga przedsięwzięć ze sfery technicznej i przestrzenno-funkcjonalnej w procesach rewitalizacji jest pochodną specyfiki obszarów rewitalizacji, w większości wyznaczanych na terenach intensywnej zabudowy, które cechują się silnymi potrzebami w zakresie działań związanych z ich fizycznym odtworzeniem. Na tym tle zadania skoncentrowane na środowisku uzupełniają jedynie interwencję rewitalizacyjną, nastawioną w pierwszej kolejności na inwestycje architektoniczne i urbanistyczne.

Wyzwaniem w procesie rewitalizacji jest więc takie prowadzenie inwestycji infrastrukturalnych, aby nie dopuścić w ich efekcie do zanikania elementów przyrody na obszarach objętych tą polityką. Dodatkowo dla położonych na obszarach rewitalizacji terenów biologicznie czynnych konieczne jest znalezienie pomysłu na udział zieleni w uruchamianych procesach rozwojowych.

Celem publikacji jest zachęcenie do zwiększania w procesach rewitalizacji komponentu środowiskowego, umożliwiającego nie tylko bezpośrednią poprawę jakości środowiska, ale i wpływającego pośrednio na proces budowania więzi społecznych w zdegradowanych dzielnicach miejskich. W publikacji zaprezentowano katalog najlepszych praktyk, ilustrujących możliwości zagospodarowania terenów miejskich w efekcie prowadzonych procesów rewitalizacji w sferze środowiskowej, tj. najczęściej w odniesieniu do komponentu zieleni.

Omawiane w publikacji studia przypadków pochodzą w dużej mierze z grupy miast objętej wsparciem w ramach konkursu dotacji Modelowa Rewitalizacja Miast (MRM) oraz realizujących projekty pilotażowe w zakresie rewitalizacji. Celem konkursu zorganizowanego przez ówczesne Ministerstwo Inwestycji i Rozwoju (MIiR) było wsparcie gmin miejskich i miejsko-wiejskich w prowadzeniu działań związanych z rewitalizacją, których realizacja stałaby się modelem dla innych samorządów. W ramach konkursu dotacji MRM 20 miast – laureatów, oraz dodatkowo Łódź, Bytom, Wałbrzych (realizujące projekty pilotażowe) otrzymały wsparcie doradcze i finansowe z Programu Operacyjnego Pomoc Techniczna na lata 2014-2020, wzmacniające etap programowania i wdrażania procesu rewitalizacji. W efekcie wsparcia samorządy wypracowały szereg dobrych praktyk w zakresie rewitalizacji, z dużym potencjałem do implementacji przez inne gminy.

W przypadku miast: Wrocławia, Rybnika, Włocławka, Warszawy, Konina, Łodzi, Bytomia, Wałbrzycha autorzy publikacji, uczestnicząc jako doradcy merytoryczni we wdrażaniu projektów modelowych i pilotażowych, informacje o realizowanych działaniach rozwojowych zdobywali bezpośrednio w toku świadczonych na rzecz miast czynności doradczych, odbywanych wizyt studyjnych i analizy danych zastanych wynikających z dokumentacji podsumowującej realizację poszczególnych projektów.

W przypadku pozostałych miast (Poznań, Gogolina, Gdyni, Zielonej Góry, Lublina, Siemiatycz) zastosowaną metodą badawczą była głównie analiza danych zastanych (desk research), obejmująca eksplorację dostępnych źródeł omawiających badane zagadnienia, w tym głównie dokumentów miejskich i informacji internetowych zamieszczonych na stronach badanych samorządów.

Autorzy publikacji, wykorzystując w dużej mierze własne praktyczne doświadczenia, stworzyli więc bazę przetestowanych, innowacyjnych rozwiązań dotyczących podnoszenia jakości życia mieszkańców poprzez kształtowanie lokalnych terenów zieleni, na podstawie badań 14 wybranych miast. Mogą one stanowić inspirację dla innych samorządów planujących kontynuację lub uruchamianie procesów rewitalizacji w nowej perspektywie finansowej.

# 1. Czym jest rewitalizacja?

W większości gmin znajdują się tereny o zaniedbanej infrastrukturze, charakteryzujące się również występowaniem problemów społeczno-ekonomicznych. Odpowiedzią na kryzys wywołany koncentracją negatywnych zjawisk społecznych, współwystępujących z negatywnymi zjawiskami gospodarczymi, środowiskowymi, przestrzenno-funkcjonalnymi, technicznymi jest rewitalizacja.

Zgodnie z danymi Instytutu Rozwoju Miast i Regionów obszary zdegradowane w Polsce obejmują blisko 4,0 mln ha (12% powierzchni Polski) i bezpośrednio dotyczą 8,9 miliona mieszkańców (Bal-Domańska i in., 2019).

Ustawa z dnia 9 października 2015 roku o rewitalizacji (uor)<sup>3</sup> usystematyzowała ramy formalno-prawne dla przygotowania, prowadzenia i oceny procesów rewitalizacji. Ustawa wprowadziła szczegółowe zasady sporządzania gminnych programów rewitalizacji (GPR) oraz specjalne rozwiązania ułatwiające wdrażanie tego procesu (Specjalne Strefy Rewitalizacji, miejscowe plany rewitalizacji), a także legalne definicje podstawowych pojęć, m.in.:

- *rewitalizacji* – „stanowi [ona] proces wyprowadzania ze stanu kryzysowego obszarów zdegradowanych, prowadzony w sposób kompleksowy, poprzez zintegrowane działania na rzecz lokalnej społeczności, przestrzeni i gospodarki, skoncentrowane terytorialnie, prowadzone przez interesariuszy rewitalizacji na podstawie gminnego programu rewitalizacji” (art. 2 ust 1);
- *obszaru zdegradowanego* – stanowi on fragment obszaru gminy, będący w stanie kryzysowym z powodu koncentracji negatywnych zjawisk społecznych, występujących z negatywnymi zjawiskami gospodarczymi i/lub środowiskowymi i/lub przestrzenno-funkcjonalnymi i/lub technicznymi (art. 9 ust. 1);
- *obszaru rewitalizacji* – stanowi on część albo całość obszaru zdegradowanego i cechuje się szczególną koncentracją negatywnych zjawisk, na którym z uwagi na istotne znaczenie dla rozwoju lokalnego gmina zamierza prowadzić rewitalizację (art. 10); obszar wyznacza się na terenach zamieszkałych; w jego skład mogą wejść też tereny niezamieszkałe (poprzemysłowe, pokolejowe, powojenne), jeśli są ważne dla planowanego procesu rewitalizacji;
- *interesariuszy procesu rewitalizacji* (art. 2 ust. 2 uor) – wszystkie kategorie grup społecznych predystynowane do włączenia społecznego w proces rewitalizacji.

W uor nacisk został położony na partycypację społeczną, polegającą na włączeniu społecznym jak najszerszego kręgu interesariuszy do tworzenia, wdrażania i oceny GPR. Dlaczego jest to ważne? Aktywne uczestnictwo społeczne na różnych etapach rewitalizacji ma na celu poprawę efektywności i skuteczności całego procesu – dzięki dopasowaniu efektów działań do faktycznych potrzeb końcowych odbiorców oraz dzięki zwiększeniu współfinansowania projektów środkami prywatnymi interesariuszy zewnętrznych, odciążającymi budżet podmiotu publicznego. Szczególnie istotną rolę ustawa przypisała Komitetowi Rewitalizacji i wieloetapowym konsultacjom społecznym wykorzystujących dojrzałe formy partycypacji społecznej.

Zgodnie z podejściem ustawowym rewitalizacja powinna być procesem kompleksowym, zintegrowanym i skoncentrowanym terytorialnie. W związku z tym politykę rewitalizacyjną gminy, wynikającą z zapisów gminnego programu rewitalizacji, powinny cechować:

<sup>3</sup> t.j. Dz.U. 2020 poz. 802, 1086.

- *koncentracja działań* – skupienie na newralgicznych fragmentach gminy w ujęciu terytorialnym, ograniczające ryzyko rozproszenia efektów działań (obszar rewitalizacji nie może być większy niż 20% powierzchni gminy i zamieszkanym przez nie więcej niż 30% jej mieszkańców);
- *kompleksowość* – zabezpieczenie jednoczesnego oddziaływania na wszystkie ważne dla obszaru rewitalizacji aspekty problemowe – społeczne, gospodarcze, przestrzenno-funkcjonalne, techniczne, środowiskowe;
- *komplementarność* – wzajemne uzupełnianie się realizowanych działań w ujęciu przestrzennym (koncentracja działań), problemowym (konieczność wieloaspektowego oddziaływania projektami na większą liczbę zjawisk problemowych, identyfikowanych w granicach obszaru rewitalizacji), proceduralno-instytucjonalnym (konieczność zapewnienia skutecznych procedur zarządzania rewitalizacją, spójnych z procedurami zarządzania gminą), międzyokresowym (konieczność zapewnienia powiązań między politykami rewitalizacyjnymi realizowanymi w gminie w różnych perspektywach) i związanych ze źródłami finansowania (konieczność uzupełnienia interwencji finansowanej przed podmiot publiczny środkami prywatnymi, a także zewnętrznymi źródłami dotacyjnymi);
- *zasada partnerstwa i partycypacji* – konieczność uwzględnienia na każdym etapie realizacji polityki rewitalizacyjnej (opracowywanie programu rewitalizacji, wdrażanie działań rewitalizacyjnych, zarządzanie procesem rewitalizacji, ocena postępu w realizacji celów procesu rewitalizacji) udziału interesariuszy zewnętrznych.

Gmina, która zdecydowała się na uruchomienie procesu rewitalizacji w procedurze uor, jest w myśl ustawy zobowiązana do działania w sposób:

- jawny i przejrzysty: na każdym etapie prowadzonych działań należy zabezpieczyć interesariuszy dostęp do informacji (dokumentów, opracowań, koncepcji, aktów prawnych itd.) na temat stanu procesu;
- zapobiegający wykluczeniu mieszkańców obszaru rewitalizacji z możliwości korzystania z pozytywnych efektów prowadzonego procesu; działania rewitalizacyjne dotyczące modernizacji gminnego zasobu mieszkaniowego nie powinny wykluczać dotychczasowych jego najemców, których potrzeby mieszkaniowe na czas rwania remontu zostały zaspokojone tymczasowo przykładowo poza obszarem rewitalizacji;
- uwzględniający zasady projektowania uniwersalnego zgodnie z art. 2 Konwencji o prawach osób niepełnosprawnych sporządzonej w Nowym Jorku dnia 13 grudnia 2006 roku – przestrzeń publiczna i obiekty dostosowane do wymagań osób ze szczególnymi potrzebami w zakresie dostępności są przyjazne dla wszystkich użytkowników.

Gminne programy rewitalizacji, uruchamiane w procedurze uor, są dokumentami operacyjnymi umożliwiającymi gminom całościowe, zrównoważone zaplanowanie interwencji rozwojowej z jednoczesnym porządkowaniem polityki planowania przestrzennego i gospodarki nieruchomościami wobec obszaru rewitalizacji. Uor zapewnia gminom dostęp do nowych instrumentów prawnych (Specjalna Strefa Rewitalizacji, miejscowy plan rewitalizacji), pozwalających na skuteczniejsze prowadzenie nowoczesnej polityki publicznej w zakresie rewitalizacji.



## 2. Studia przypadków – praktyka wyprzedza teorię

### 2.1. Wrocław – lider polityki przystosowującej miasto do zmian klimatu

Proces rewitalizacji we Wrocławiu ze szczególną intensywnością był prowadzony w obrębie najstarszych miejskich osiedli – Nadodrza i Przedmieścia Oławskiego.

Nadodrze charakteryzuje się znacznym udziałem terenów zielonych – w postaci ogólnodostępnych skwerów i parków – w powierzchni osiedla. Stan ich zagospodarowania był jednak niewystarczający w stosunku do zwiększonych potrzeb mieszkańców. W ramach procesu rewitalizacji zmodernizowano m.in. infrastrukturę największych obszarów zielonych Nadodrza: Parku Staszica, skweru na Placu Strzeleckim oraz przy ulicy Pomorskiej.



Zdjęcie 1. Zdjęcie 2. Park Staszica

Źródło: <https://www.tuwroclaw.com/wiadomosci,odkrywamy-wroclaw-park-staszica,wia5-3266-15675-1.html>, (zdjęcie 1) [dostęp: 4.01.2021]; <https://www.tuwroclaw.com/wiadomosci,odkrywamy-wroclaw-park-staszica,wia5-3266-15675-2.html> (zdjęcie 2) [dostęp: 4.01.2021]



Zdjęcie 3. Skwer przy Placu Strzeleckim

Źródło: <https://polska-org.pl/6276922,foto.html?idEntity=587322> [dostęp: 4.01.2021]



Zdjęcie 4. Zdjęcie 5. Skwer przy ulicy Pomorskiej

Źródło: <https://polska-org.pl/4708736,foto.html?idEntity=522279>, (zdjęcie 4) [dostęp:4.01.2021]; <https://polska-org.pl/4609308,foto.html?idEntity=522279> (zdjęcie 5) [dostęp:4.01.2021]

Oprócz projektów poprawiających stan zagospodarowania skwerów i parków miejskich, przy okazji działań modernizacyjnych w kamienicach miejskich i wspólnotowych położonych na Nadodrzu, wsparciu poddano również wnętrza podwórzowe. Była to odpowiedź na głosy mieszkańców zgłaszających potrzebę przestrzeni do wspólnego spędzania czasu w najbliższym otoczeniu miejsca zamieszkania.

W taki sposób narodził się pomysł na powstanie ogrodu społecznego przy Skwerze przy ulicach Paulińskiej i Rydygiera – dzięki inicjatywie mieszkańców i organizacji pozarządowych oraz wsparciu miasta i sponsorów. Ogród założono w miejscu używanym dotychczas jako parking dla samochodów. Powstanie ogrodu społecznego uruchomiło proces całościowego ożywienia tej przestrzeni. Na terenie dostępnym wcześniej wyłącznie dla samochodów odbywają się wydarzenia dla mieszkańców, tj. potańcówki, spotkania, pokazy kina plenerowego.



Zdjęcie 6. Skwer przy ulicy Paulińskiej

Źródło: <http://w-r.com.pl/projekty/podsumowanie-sezonu-2016> [dostępne: stan na październik 2020]

Część ogrodu jest wykorzystywana przez mieszkańców do uprawiania warzyw, ziół i kwiatów. Rośliny mieszczą się w skrzyniach ogrodowych, a do dyspozycji mieszkańców jest też kontener magazynowy na narzędzia ogrodnicze oraz meble niezbędne do organizacji wydarzeń plenerowych. Zarówno kontener, jak i skrzynie zapewnił prywatni sponsorzy.

Zdjęcie 7. Skwer przy ulicy Paulińskiej – skrzynie z nasadzeniami i kontener na narzędzia



Źródło: <http://w-r.com.pl/projekty/przestrzen-aktywnosci-sasiedzkich> [dostępne: stan na październik 2020]

Idealnym dopełnieniem ogrodu społecznego jest Mozaika Nadodrza, będąca obecnie dużą atrakcją osiedla i goszcząca na stronach WWW. przewodników miejskich. Mozaika powstała jako efekt włączenia społecznego mieszkańców w proces rewitalizacji Nadodrza. Pod patronatem lokalnych

artystów miasto zorganizowało warsztaty, w ramach których każdy z uczestników mógł stworzyć autorski kafel. Kafle połączono ze sobą, tworząc niepowtarzalny ornament w formie mozaiki. W tworzenie kafli zaangażowani byli przede wszystkim mieszkańcy obszaru, ale również instytucje i organizacje społeczne związane z Nadodrzem.



Zdjęcie 8. Zdjęcie 9. Skwer przy ulicy Paulińskiej – Mozaika Nadodrza

Źródło: <https://polska-org.pl/6035342,foto.html>, (zdjęcie 8) [dostęp: 4.01.2021]; [http://w-r.com.pl/projekty/serce-rosnie/\(zdjęcie 9\)](http://w-r.com.pl/projekty/serce-rosnie/(zdjęcie 9)) [dostęp: stan na październik 2020]

Charakterystyczny dla dziewiętnastowiecznej architektury Wrocławia układ kwartałowy umożliwił wprowadzanie zieleni do samego centrum śródmiejskiej zabudowy. W ramach przeprowadzanych konsultacji społecznych mieszkańcy Przedmieścia Oławskiego jednogłośnie wskazywali na potrzebę uporządkowania podwórzy wraz z wprowadzeniem zieleni, której na tym obszarze dotkliwie brakuje. W przypadku Wrocławia podwórka są niewątpliwym potencjałem obszaru rewitalizacji, gdyż można na nich przeprowadzać nie tylko działania inwestycyjne, ale również społeczne, włączając mieszkańców w proces ich odnowy.

W przypadku zagospodarowania wewnątrz kwartałowych istotnym problemem jest konieczność wcześniejszego wykonania inwestycji modernizacyjnych w obrębie zabudowy mieszkaniowej oraz towarzyszącej jej infrastruktury technicznej. Znaczna większość wewnątrz podwórzowych Przedmieścia Oławskiego wymagała kompleksowego remontu wraz z wymianą infrastruktury technicznej i odwodnieniem terenu, w związku z tym te realizacje rozłożono na etapy.



Zdjęcie 10. Projekty realizowanych podwórek

Źródło: <http://w-r.com.pl/projekty/4183> [dostęp: październik 2020]

Równie często zadania związane z wprowadzaniem terenów zielonych w zwartą zabudowę śródmiejską Przedmieścia Oławskiego były oddolnymi inicjatywami mieszkańców. Tutaj, jako dobry przykład warto wskazać podwórko przy ulicy Więckowskiego 33-37, które stało się wizytówką działań rewitalizacyjnych zainicjowanych przez lokalną społeczność. Mieszkańcy własnymi rękami zagospodarowali ogródek znajdujący się przed ich kamienicą. Do tej inicjatywy dołączyły się kolejne środowiska – uczniowie sąsiadującego liceum zagospodarowali niewielki zieleniec, gdzie zainstalowali tymczasowe trybuny, natomiast uczniowie gimnazjum odnowili zdewastowaną z powodu graffiti bramę.

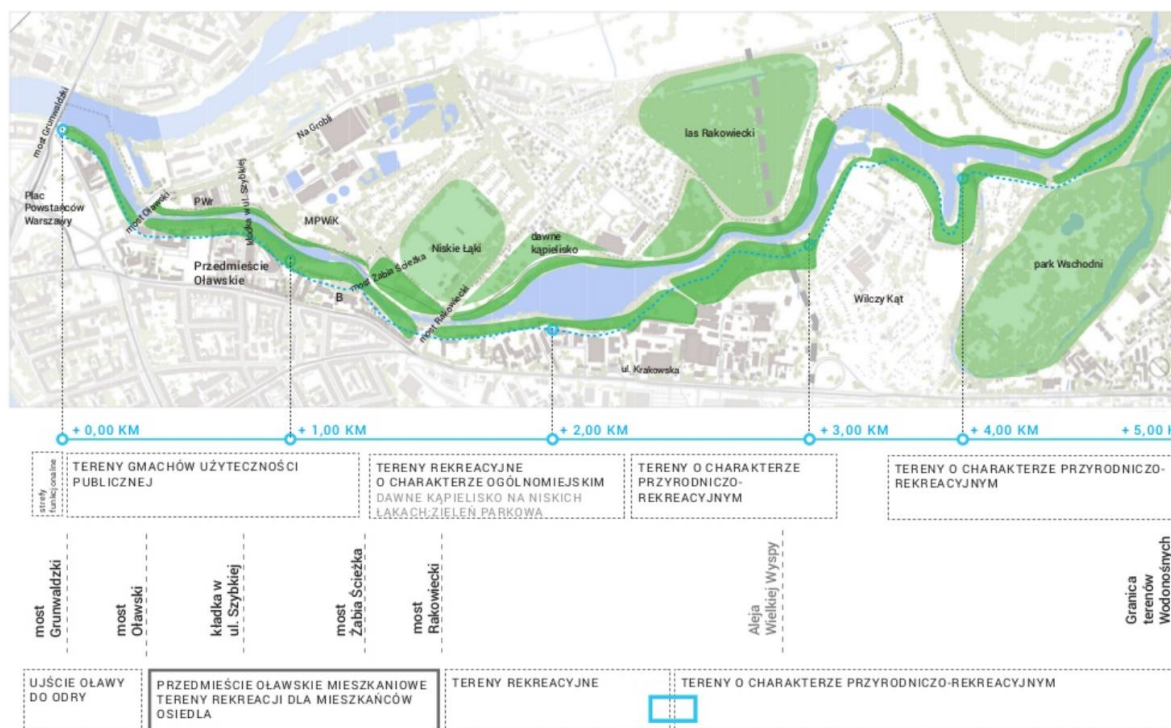


Zdjęcie 11. Przedogródek przy ulicy Więckowskiego

Źródło: <http://w-r.com.pl/projekty/przedogródek> [dostęp: październik 2020]

Poza podwórkami najważniejszym zielonym obszarem dla Przedmieścia Oławskiego są nabrzeża rzeki Oławy. Jeszcze do roku 2019 stanowiły zaniedbany, trudny do przebycia pas zieleni ciągnący się wzdłuż urokliwej rzeki. W przypadku zwartej zabudowy tej części Wrocławia, tereny nadrzecze są kluczowym rezerwuarem zieleni, możliwym do wykorzystania na cele rekreacyjne.

Najpierw opracowano Masterplan dla nabrzeży Oławy, wskazujący na koncepcję ich zagospodarowania. Zagospodarowanie nabrzeży między mostami Oławskim i Rakowickim jest zadaniem długoterminowym i wielowątkowym, dlatego konieczne stało się koordynowanie realizacji procesu przemian w sposób spójny. Do tego służy właśnie Masterplan, który wyznacza główne cele i obszary interwencji, wprowadza w sposób przemyślany i logiczny nowe funkcje do dotychczas nieużytkowanego terenu. Wytoczne projektowe zdefiniowane w dokumencie są uszczegóławiane na etapie opracowania koncepcji i projektu architektoniczno-budowlanego dla poszczególnych podobszarów. Celem nadrzędnym zdefiniowanym w Masterplanie było stworzenie wzdłuż nabrzeży Oławy obszaru aktywności i rekreacji dla różnych grup użytkowników z poszanowaniem przyrodniczego i naturalnego charakteru miejsca. W ramach procesu rewitalizacji zrealizowano pierwszy z etapów zaplanowanych działań – tereny rekreacji dla mieszkańców rewitalizowanego Przedmieścia Oławskiego.



Zdjęcie 12. Masterplan Nabrzeża Oławy – inwentaryzacja podobszarów

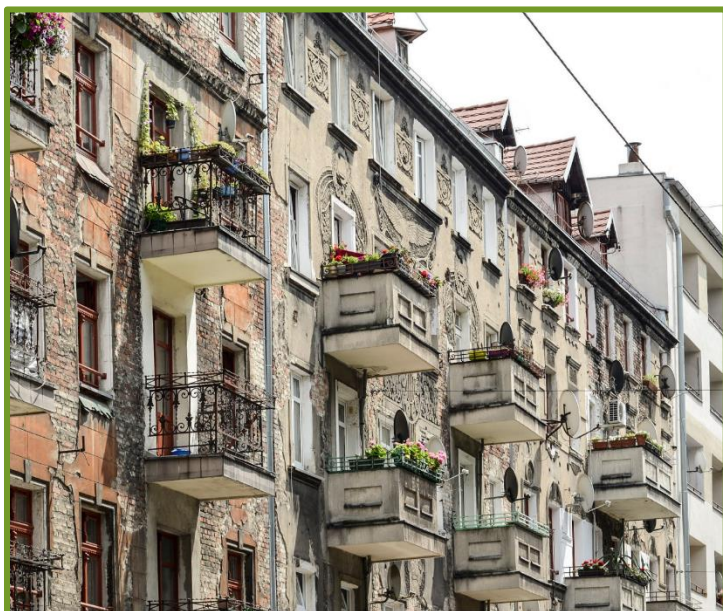
Źródło: [https://www.slideshare.net/Wroclawska\\_Rewitalizacja/masterplan-nabrzea-oawy](https://www.slideshare.net/Wroclawska_Rewitalizacja/masterplan-nabrzea-oawy) [dostęp: 4.01.2021]

Innymi działaniami podejmowanymi w sferze zieleni Przedmieścia Oławskiego były projekty realizowane w ramach konkursu dotacji Modelowa Rewitalizacja Miast. Ideą działań rewitalizacyjnych jest włączanie mieszkańców w prowadzony proces odnowy – w celu zwiększenia ich identyfikacji z miejscem zamieszkania, a docelowo – wzięcia za nie odpowiedzialności. Jednym z testowanych w procesie rewitalizacji Wrocławia rozwiązań, angażujących lokalną społeczność, był konkurs na ukwiecony balkon lub loggię dla mieszkańców pt. „Kwitnące Oławskie”. Jego celem było wprowadzenie zieleni w gęstą, dziewiętnastowieczną zabudowę śródmiejską, a tym samym poprawa jakości przestrzeni miejskiej oraz promowanie zaangażowania mieszkańców w pozytywne zmiany otoczenia mieszkaniowego. W ramach konkursu odbyły się również warsztaty dla mieszkańców na temat edukacji ekologicznej, obejmujące m.in. techniki sadzenia i uprawy roślin.



Zdjęcie 13. Realizacja konkursu „Kwitnące Oławskie”

Źródło: [http://w-r.com.pl/wp-content/uploads/2019/07/wr\\_konkursy-dla-mieszkancowe-book-1.pdf](http://w-r.com.pl/wp-content/uploads/2019/07/wr_konkursy-dla-mieszkancowe-book-1.pdf)  
[dostęp: 4.01.2021]



Zdjęcie 14. Realizacja konkursu „Kwitnące Oławskie”

Źródło: [http://w-r.com.pl/wp-content/uploads/2019/07/wr\\_konkursy-dla-mieszkancowe-book-1.pdf](http://w-r.com.pl/wp-content/uploads/2019/07/wr_konkursy-dla-mieszkancowe-book-1.pdf)  
[dostęp: 4.01.2021]

Działania wynikające bezpośrednio z programu rewitalizacji zainspirowały władze miasta do podejmowania dodatkowych zadań związanych z wprowadzaniem lub porządkowaniem istniejącej zieleni w samym sercu Wrocławia. Do takich działań należy m.in. projekt „Ołbiński Ogród Otwarty”. Ogród powstał na udostępnionej bezpłatnie przez Zarząd ROD działce przy ulicy Reja 65. Funkcjonuje od 2016 roku, gdy to w ramach inicjatywy Rady Osiedla Ołbin pozyskano na niego środki w ramach Programu Mikrograntów Europejskiej Stolicy Kultury. W ogrodzie są organizowane różnorodne wydarzenia: pikniki, spacer, warsztaty malarskie. Jest to miejsce otwarte dla wszystkich, które chcą z niego korzystać i wspólnie z innymi spędzać czas, uczestnicząc w pracach ogrodowych i inicjatywach artystycznych.



Zdjęcie 15. Ołbiński Ogród Otwarty

Źródło: [http://w-r.com.pl/wp-content/uploads/2019/07/wr\\_ogrodyspolecznee-book-1.pdf](http://w-r.com.pl/wp-content/uploads/2019/07/wr_ogrodyspolecznee-book-1.pdf) [dostęp: 4.01.2021]

Doświadczenia związane z prowadzeniem ogrodów społecznych Wrocław wykorzystał do wydania publikacji „Ogrody społeczne. Bank dobrych praktyk”, zawierającej opisy przykładów tego typu inicjatyw z Polski i zza granicy, jak również informacje o możliwości ich wsparcia i finansowania.

Kolejną z podejmowanych inicjatyw dotyczącą terenów zielonych są parki kieszonkowe tworzone w ramach projektu „Grow Green”<sup>4</sup>. W ramach tego zadania powstało m.in. siedem parków kieszonkowych na osiedlu Ołbin. Interesujące jest to, że Osiedle Ołbin bezpośrednio sąsiaduje z Nadodrzem, na którym od ponad 10 lat prowadzone są działania rewitalizacyjne. Dzięki temu realizowane punktowo projekty zieleni utworzyły większy kompleks, masę krytyczną mającą potencjał do faktycznego wpływu na lokalny klimat.

Bardzo istotnym aspektem całego projektu było bezpośrednie zaangażowanie mieszkańców w jego realizację, począwszy od opracowania koncepcji. Lokalna społeczność wskazała miejsca, gdzie brak zieleni był najbardziej odczuwalny. W odpowiedzi na te potrzeby nasadzono na tym obszarze 41 drzew, 913 krzewów oraz 369 pnączy – wzdłuż ulicy Daszyńskiego. Dzięki tej inicjatywie wprowadzono zieleni w zwartą zabudowę, tam, gdzie dotychczas nie było.

<sup>4</sup> Grow Green – projekt Wrocławia w ramach Programu Horyzont 2020. Celem projektu jest przystosowanie miasta do zmian klimatu m.in. poprzez stworzenie katalogu wzorcowych rozwiązań zapewniających schronienie przed upałem, lokalne obniżenie temperatury, poprawę jakości powietrza i umożliwiających wykorzystanie wód opadowych. Źródło: <https://www.wroclaw.pl/growgreen> [dostęp: 4.01.2021].

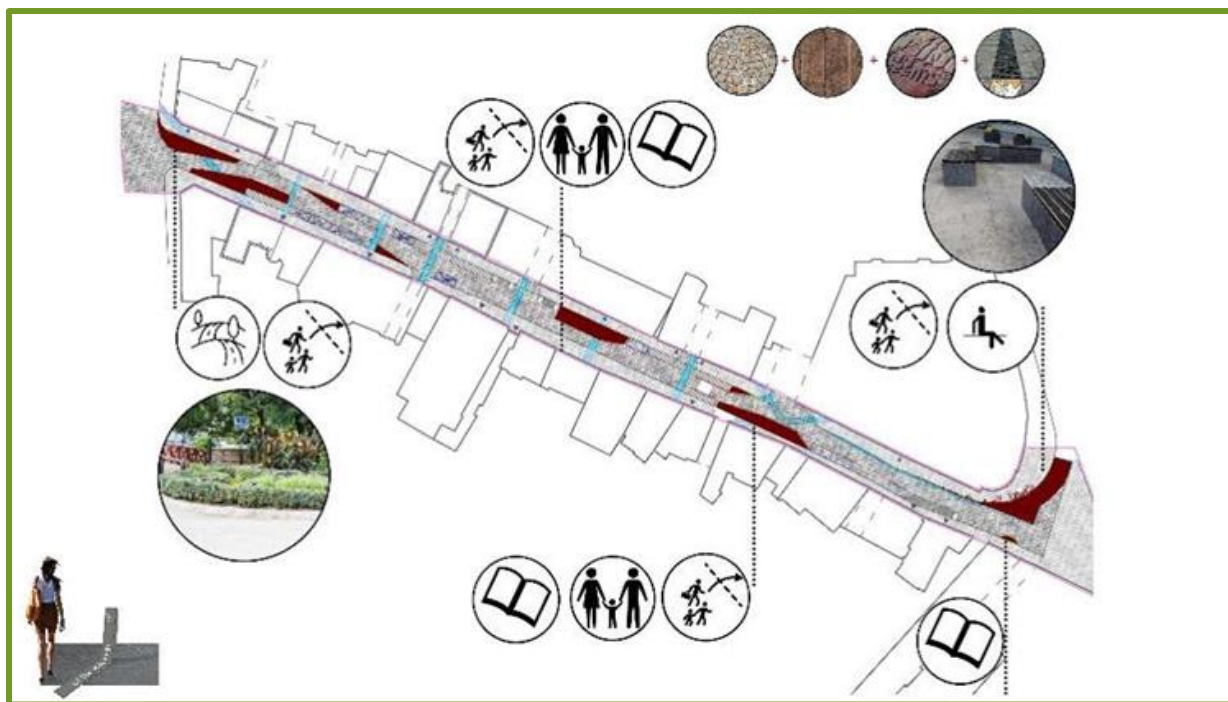


Zdjęcie 16. Ołbiński Ogród Otwarty

Źródło: <https://www.wroclaw.pl/prezydent-wroclawia/parki-kieszonkowe>, [dostęp: 4.01.2021]

Ostatnim z opisywanych przykładów na wprowadzenie zieleni w miejsca, gdzie pozornie nie ma na nią miejsca, jest woonerf. Woonerf łączy ulicę, deptak, parking, ścieżkę rowerową i miejsce spotkań dla mieszkańców. W roku 2016 we Wrocławiu takie rozwiązania stworzono na ulicy Św. Antoniego. Uspokojono ruch, wprowadzono zieleni w donicach, utworzono ogródki gastronomiczne, zamontowano meble miejskie. Dzięki woonerfowi ruch kołowy został ograniczony, ustępując miejsca zieleni i ruchowi pieszemu.





Zdjęcie 17. Woonerf przy ulicy Św. Antoniego

Źródło: <http://urbnews.pl/kolejne-miasto-stawia-woonerfy-czyli-bedzie-wygladac-ul-sw-antoniego-we-wroclawiu> [dostęp: 4.01.2021]



Zdjęcie 18. Woonerf przy ulicy Św. Antoniego

Źródło: [https://polska-org.pl/foto/7213/ul\\_Antoniego\\_sw\\_Wroclaw\\_7213545.jpg](https://polska-org.pl/foto/7213/ul_Antoniego_sw_Wroclaw_7213545.jpg) [dostęp: 4.01.2021]

W wyniku wprowadzenia zieleni w jednolitą strukturę miasta i utworzenia miejsc spotkań we Wrocławiu poszerzyła się istotnie oferta spędzania wolnego czasu dla każdej grupy społecznej. Terenom

biologicznie czynnym lub nieużytkom nadano w procesach rewitalizacji nowe funkcje – najczęściej rekreacyjne – umożliwiając tym samym zwiększenie efektywności korzystania z zasobów naturalnych występujących na terenie miasta. Tym samym w procesie rewitalizacji Wrocławia zagwarantowano jednocześnie wystąpienie korzyści o charakterze ekologicznym, społecznym i ekonomicznym.

## 2.2. Bytom – zaangażowanie podmiotów społecznych do wypracowania koncepcji funduszu mikrograntów

Jednym z ważniejszych wyzwań rewitalizacji jest obudzenie wśród mieszkańców najbardziej zdegradowanych dzielnic nadziei na realną i pozytywną zmianę warunków ich życia, poprawę jakości miejsca zamieszkania, rozwiązanie problemów związanych z ich codziennością. Obszary rewitalizacji charakteryzują się najczęściej najniższym wskaźnikiem aktywności społecznej w mieście. W takim przypadku proces współpracy z lokalną społecznością należy rozpocząć nie od dużych przedsięwzięć, lecz od małych działań, dodatkowo wspieranych finansowo przez gospodarza procesu rewitalizacji (Jadach-Sepiolo i in.. 2018).

Narzędziem do wsparcia realizacji takich małych działań przez lokalną społeczność jest fundusz mikrodotacji. Poza efektem związanym z możliwością finansowania drobnych zmian w przestrzeni miejsca zamieszkania, kluczowym rezultatem funduszu jest przede wszystkim poprawa aktywności społecznej i obywatelskiej społeczności, która realizuje własne inicjatywy.

Organizacja mikrograntów przez podmiot publiczny opera się na jednym z trzech modeli:

- otwartym konkursie ofert dla organizacji pozarządowych – w trybie art. 11 ust. 2 ustawy z dnia 24 kwietnia 2003 r. o działalności pożytku publicznego i o wolontariacie<sup>5</sup>,
- regrantingu – polegającym na zleceniu realizacji zadania publicznego – obsługi funduszu mikrograntów operatorowi, który jest odpowiedzialny za wyłonienie kolejnych podmiotów na podstawie ustalonego regulaminu w trybie art. 16a ustawy z dnia 24 kwietnia 2003 r. o działalności pożytku publicznego i o wolontariacie,
- konkursu w ramach inicjatywy lokalnej na podstawie art. 19b ustawy z dnia 24 kwietnia 2003 r. o działalności pożytku publicznego i o wolontariacie.

Mieszkańcy podobszarów rewitalizacji w Bytomiu na etapie diagnozy potrzeb wskazywali na konieczność wsparcia w procesie rewitalizacji zmian przestrzeni publicznych wraz z infrastrukturą techniczną i terenami zielonymi, odnowy zabudowy mieszkaniowej, poszerzenia oferty społeczno-kulturalnej. Jednocześnie niski poziom kapitału społecznego ograniczył możliwość pełnego zaangażowania się lokalnej społeczności w poprawę jakości życia w mieście. W związku z tym podjęto decyzję, aby przeznaczyć z budżetu miasta 100 000 złotych na finansowanie działań lokalnych społeczności z obszaru rewitalizacji i pobudzić ją do dalszych aktywności.

Bytom fundusz mikrograntów oparł na modelu regrantingu. Wyłoniony w konkursie ofert partner społeczny – operator funduszu – wypracował wraz ze środowiskiem lokalnym *Koncepcję wdrożenia mechanizmu regrantingowego dla organizacji pozarządowych w Bytomiu*<sup>6</sup>, na podstawie której uruchomiono „Bytomski Fundusz Regrantingowy”.

<sup>5</sup> t.j. Dz.U. 2020 poz. 1057.

<sup>6</sup> Źródło: [https://www.funduszeuropejskie.gov.pl/media/45440/Koncepcja\\_Bytom\\_regranting.pdf](https://www.funduszeuropejskie.gov.pl/media/45440/Koncepcja_Bytom_regranting.pdf) [dostęp: 06.10.2020].

Takie rozwiązanie umożliwiło dostosowanie wsparcia do faktycznych potrzeb mieszkańców. Zainteresowanie podmiotu publicznego regrantowaniem wynika z faktu, że formuła ta:

- zmniejsza zaangażowanie zasobów związanych z przeprowadzeniem otwartych konkursów ofert, monitorowaniem i rozliczeniem wykorzystania przyznanych dotacji;
- skuteczniej dociera z ofertą konkursów do beneficjentów wsparcia;
- uzyskuje lepszą jakość ofert składanych w konkursach;
- działa efektywniej finansowo (operator i projektodawcy dysponują na ogół dodatkowymi środkami lub wykorzystują alternatywne zasoby, jak np. wolontariat);
- jest w stanie dostosować warunki konkursu do specyfiki działania lokalnych organizacji<sup>7</sup>.

Również z punktu widzenia beneficjentów końcowych (wnioskujących o wsparcie organizacji pozarządowych) ta forma pozyskiwania bezpośrednich dotacji jest korzystna. Procedura aplikowania o dotację przyznaną przez operatora i jej rozliczenie jest dużo mniej skomplikowane. Natomiast mieszkańcy, będący bezpośrednimi odbiorcami efektów podejmowanych działań, mogą liczyć na projekty odpowiadające ich potrzebom.

O mikrodotacje w ramach „Bytomskiego Funduszu Regrantowego” mogły się ubiegać grupy nieformalne i NGO, które miały swoje siedziby na terenie Bytomia. Szczególnie istotne było, aby zgłaszane projekty były realizowane na podobszarach rewitalizacji (Śródmieście, Śródmieście Zachód, Rozbark, Śródmieście Północ, Bobrek, Kolonia Zgorzelec) lub dotyczyły ich mieszkańców. Każdy zgłaszany projekt musiał mieć poparcie co najmniej 10 osób.

Na uzyskanie dofinansowania w wysokości do 2500 złotych miały przede wszystkim szansę projekty społeczne związane z organizacją wydarzeń:

- kulturalnych,
- sportowych,
- edukacyjnych.

---

<sup>7</sup> Tamże, s. 3-4.



Zdjęcie 19. Działania mieszkańców Bytomia w ramach mikrodotacji

Źródło: <http://bytomodnowa.pl/articles/post/dzialaj-lokalnie-walcz-o-dotacje-719> [dostępne: 4.01.2021]

Zaś dofinansowanie w wysokości nieprzekraczającej 5000 złotych można było otrzymać na projekty związane z modernizacją otoczenia takie, jak:

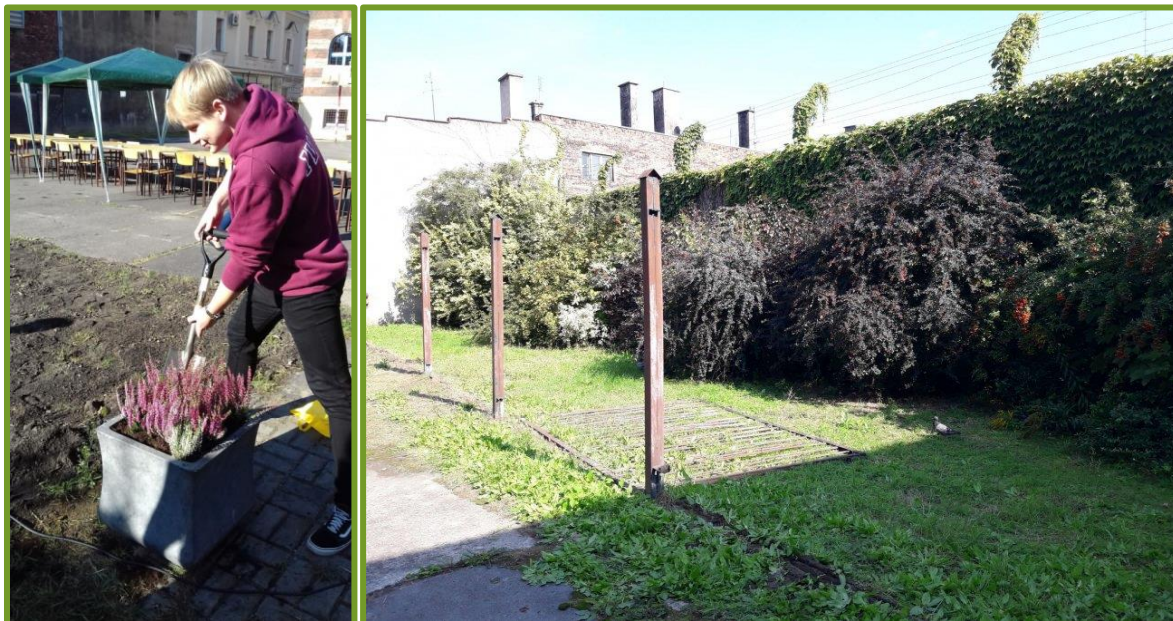
- prace naprawcze,
- prace restauratorskie,
- prace remontowe.



Zdjęcie 20. Działania mieszkańców Bytomia w ramach mikrodotacji

Źródło: <http://bytomodnowa.pl/articles/post/dzialaj-lokalnie-walcz-o-dotacje-719> [dostęp: 4.01.2021]

Spośród licznych działań lokalnych realizowanych w ramach „Bytomskiego Funduszu Regrantingowego” na wyróżnienie zasługuje projekt „Zielorak-Sikorak ekologicznie”. Przedsięwzięcie zostało zainicjowane i zrealizowane przez uczniów IV Liceum Ogólnokształcącego w Bytomiu. W ramach zadania zlikwidowano zaniedbane ogrodzenie na terenie szkoły, dzięki czemu poszerzono i trawnik, który następnie uporządkowano. Zadbano o istniejące rośliny i uzupełniono je o nowe nasadzenia. Dzięki otrzymanemu dofinansowaniu zakupiono m.in. niezbędny sprzęt ogrodniczy, nowe ławki. W efekcie projekt umożliwił zwiększenie powierzchni biologicznie czynnej, na której uczniowie mogą spędzać czas wolny w dowolny sposób.



Zdjęcie 21. Projekt zrealizowany przez uczniów LO nr IV w Bytomiu

Źródło: <http://www.4lo.bytom.pl/index.php/szkola/sps-sikorak/11-aktywny-sikorak> [dostęp: 4.01.2021]

<https://www.bytom.pl/aktywnosc-licealistow-dotowana-z-regrantingu> [dostęp: 4.01.2021]

### **2.3. Wałbrzych – analizy krajobrazowe wyznaczające kierunek rewitalizacji miasta**

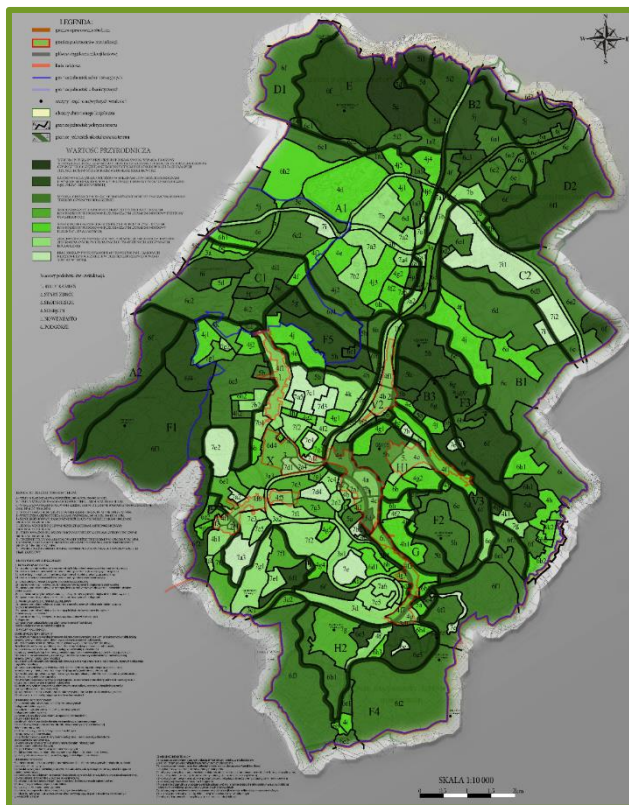
W ramach realizowanego w Wałbrzychu projektu pilotażowego w zakresie rewitalizacji pn. „Finansowe i planistyczne narzędzia w programowaniu i wdrażaniu Gminnego Programu Rewitalizacji Miasta Wałbrzycha” wykonano opracowania krajobrazowe określające zasady kształtowania środowiska zamieszkania m.in. podobszarów rewitalizacji, szczególnie w kontekście terenów zielonych. Zadanie zostało zrealizowane w dwóch etapach – pierwszy dotyczył makrownętrz krajobrazowych, drugi zaś kompozycji i ekspozycji krajobrazu na podobszarach rewitalizacji.

Podczas pierwszego etapu przeprowadzono inwentaryzację publicznych terenów zielonych oraz oceniono ich potencjał i możliwości dla podejmowanych działań na rzecz kształtowania środowiska miejsca zamieszkania.

W opracowaniu scharakteryzowano układ wewnątrz krajobrazowych analizowanych jednostek wraz z powiązaniem kompozycyjnymi. Jednostki krajobrazowe oceniano pod kątem wartości:

- przyrodniczej – za pomocą siedmiostopniowej skali oceny:

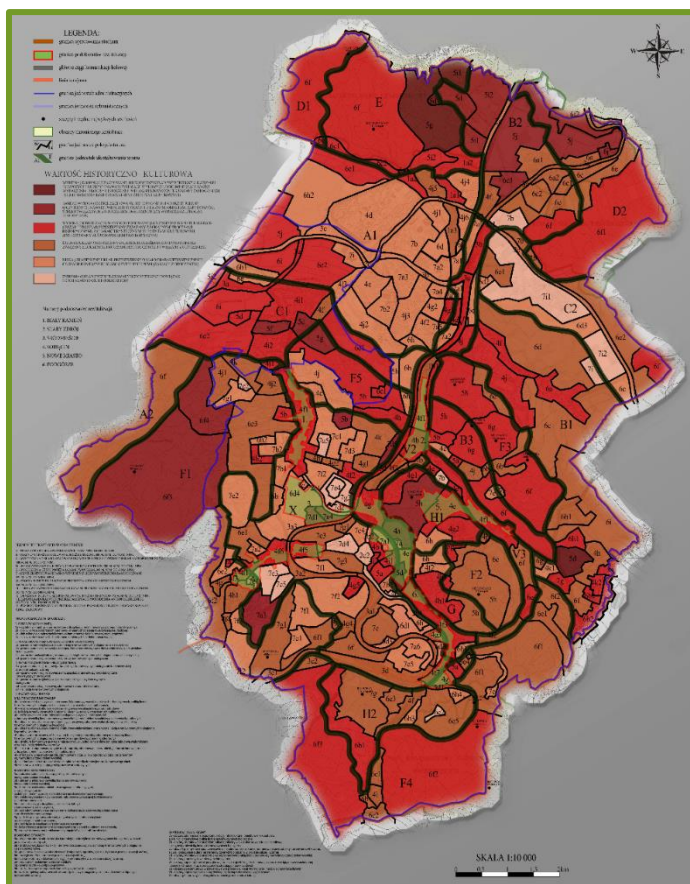
- „wybitna – integralny przestrzennie obszar z wodą płynącą, położony w ponadlokalnym, ciągłym korytarzu ekologicznym, z dominującym udziałem terenów czynnych biologicznie, o szerokim spectrum bioróżnorodności i zachowanych piętrach roślinności zgodnej z warunkami siedliskowymi,
- **bardzo wysoka** – obszar położony w lokalnym korytarzu ekologicznym, o wysokiej bioróżnorodności, z przeważającym udziałem terenów czynnych biologicznie i dominacją zieleni wysokiej,
- **wysoka** – obszar o zauważalnej bioróżnorodności ze znaczącym udziałem terenów czynnych biologicznie,
- **średnia** – obszar zdominowany przez tereny zielone z udziałem roślinności introdukowanej, ze znaczącym udziałem zabudowy i terenów utwardzonych,
- **niska** – obszar o niewielkiej bioróżnorodności ze dużym udziałem terenów nieczynnych biologicznie, zdegradowanych, zabudowanych i utwardzonych,
- **znikoma** – obszar przekształcany, z dominującym udziałem terenów zdegradowanych, zabudowanych i utwardzonych, nieczynnych biologicznie,
- **brak** – obszary przekształcone antropogenicznie, całkowicie nieczynne biologicznie lub w trakcie słabo zaawansowanej sukcesji wtórnej” (Borsa i in., 2018-2019 s. 33).



Zdjęcie 22. Rozkład wartości przyrodniczych w ramach makrocentra  
 Źródło: Borsa i in. (2018-2019), dz. cyt.

- historyczno-kulturowej – za pomocą siedmiostopniowej skali oceny:
  - „wybitna – doskonale zachowany, historyczny układ przestrzenny o dojrzałej kompozycji i licznych nawarstwieniach stylowych, dokumentujący ważne wydarzenia i procesy historyczne, wieloaspektowo zintegrowany z otoczeniem i silnie nasycony rozpoznawalnymi obiektami zabytkowymi,

- **bardzo wysoka** – dobrze zachowany, historyczny układ przestrzenny o czytelnych nawarstwieniach stylowych, z licznymi obiektami zabytkowymi, ściśle powiązany z otoczeniem, dokumentujący ważne wydarzenia i procesy historyczne,
- **wysoka** – dobrze zachowany komponowany (lub zbliżony do naturalnego) obszar lub układ przestrzenny związany z lokalnymi procesami historycznymi, z charakterystycznymi elementami naturalnymi i kulturowymi, zintegrowany ze środowiskiem przyrodniczym,
- **średnia** – układ przestrzenny o cechach założenia komponowanego, związany z lokalnymi procesami historycznymi, powiązany z otoczeniem,
- **niska** – chaotyczny układ przestrzenny o mało charakterystycznych cechach kompozycji i słabo czytelnych powiązaniach z otoczeniem,
- **znikoma** – układ przestrzenny o niespójnej kompozycji, bez czytelnych powiązań z otoczeniem i cech krajobrazu historycznego” (Borsa i in., 2018-2019, s. 35).

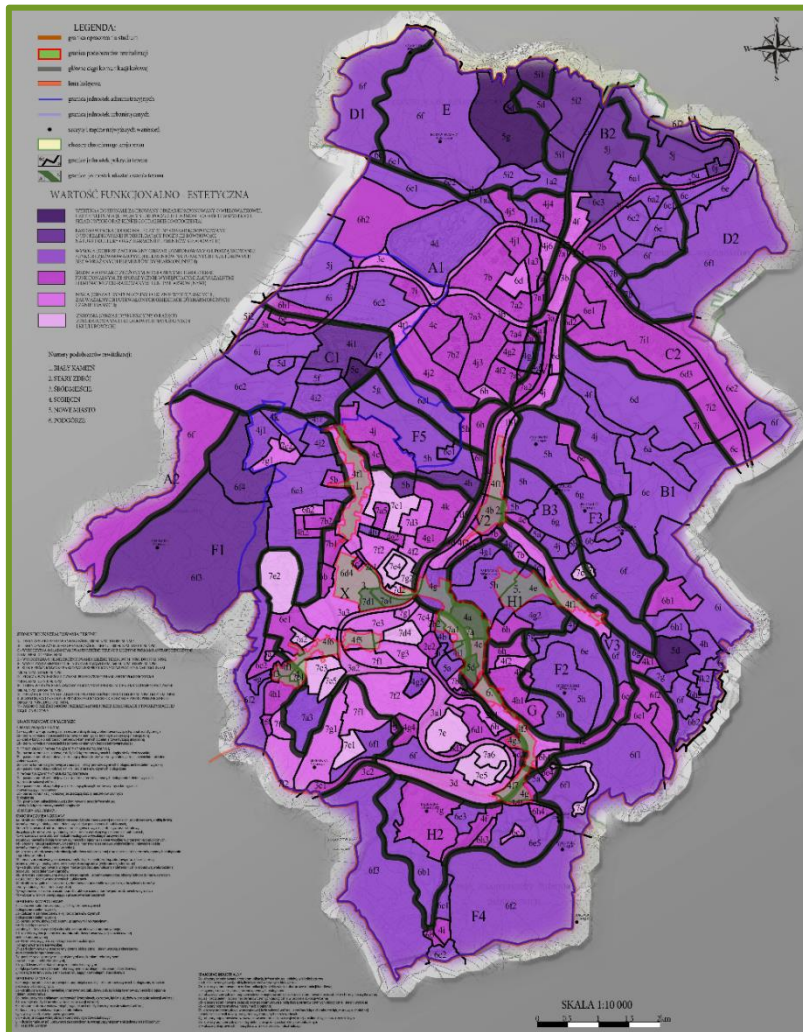


Zdjęcie 23. Rozkład wartości historyczno-kulturowych w ramach makrocentra

Źródło: Borsa i in. (2018-2019), dz. cyt.

- funkcjonalno-estetycznej – za pomocą sześciostopniowej skali oceny:
  - „**wybitna** – doskonale zachowany obszar komponowany o wielowątkowej, czytelnej funkcji, dający silne poczucie harmonii całości i wszystkich elementów składowych oraz bliskiego i dalekiego otoczenia,
  - **bardzo wysoka** – doskonale czytelny obszar komponowany o stabilnej, uporządkowanej funkcji, dający poczucie równowagi natury i kultury oraz harmonii elementów składowych,

- **wysoka** – dobrze zachowany obszar komponowany o uporządkowanej funkcji i zrównoważonych elementach naturalnych i kulturowych bez wyraźnych elementów dysharmonijnych,
- **średnia** – obszar o złożonym, niestabilnym charakterze funkcjonalnym, ze sporadycznie występującymi zauważalnymi elementami zdegradowanymi lub dysharmonijnymi,
- **niska** – obszar dysfunkcyjny o licznie występujących, zauważalnych i utrwalonych obiektach dysharmonijnych i zaniedbanych,
- **znikoma** – obszar dysfunkcyjny o rażąco zdegradowanych składowych naturalnych i kulturowych” (Borsa i in., 2018-2019 s., s 37).

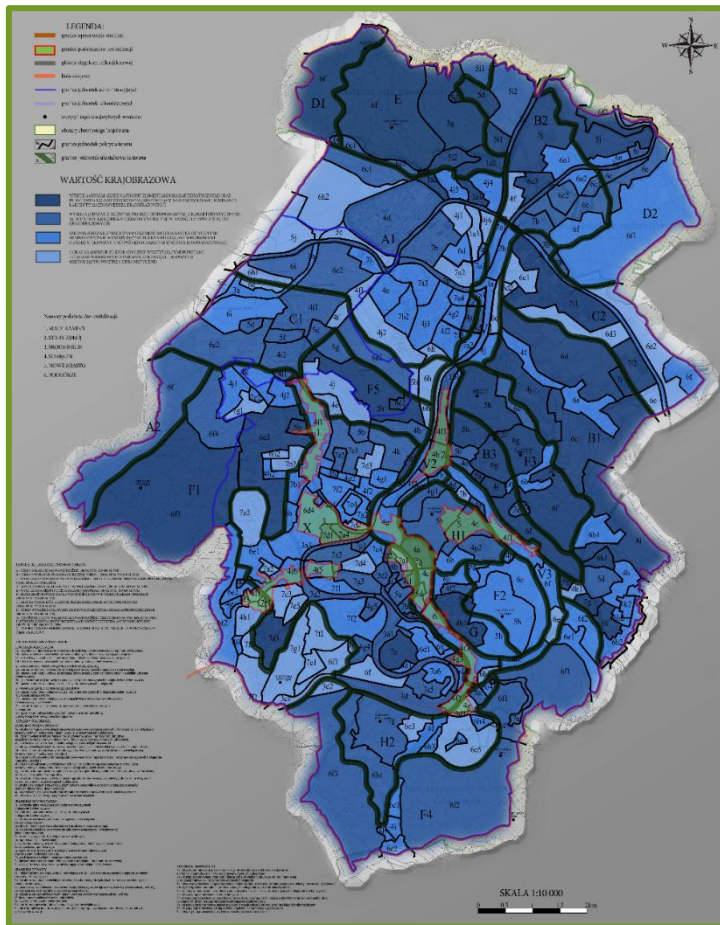


Zdjęcie 24. Rozkład wartości funkcjonalno-estetycznych w ramach makrownętrza  
 Źródło: Borsa i in. (2018-2019), dz. cyt.

- krajobrazowej - za pomocą czterostopniowej skali oceny:
  - „**wybitna** – obszar silnie nasycony elementami charakterystycznymi oraz punktami i ciągami widokowymi, eksponującymi tożsamościowe dominanty i akcenty makrownętrza krajobrazowego,
  - **wysoka** – obszar z licznymi, dobrze eksponowanymi, charakterystycznymi elementami krajobrazu oddziaływującymi z ramach zespołu wnętrz krajobrazowych,
  - **średnia** – obszar z nielicznymi elementami charakterystycznymi ze sporadycznie występującymi punktami i ciągami widokowymi o zasięgu ekspozycji nieprzekraczającym wnętrza krajobrazowego,

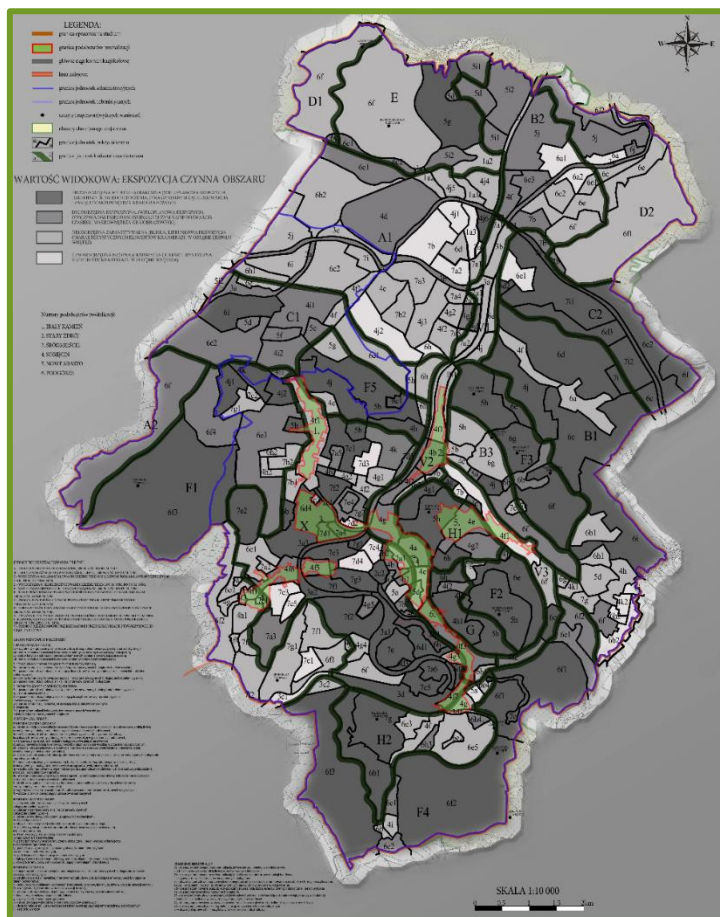


– **lokalna** – obszar ze sporadycznie występującymi punktami i ciągami widokowymi o niewielkim zasięgu ekspozycji, obejmującym wnętrza urbanistyczne” (Borsa i in., 2018-2019, s. 39).



Zdjęcie 25. Rozkład wartości krajobrazowej w ramach makrownętrza  
Źródło: Borsa i in. (2018-2019), dz. cyt.

- ekspozycji czynnej – jak w ocenie krajobrazowej, za pomocą czterostopniowej skali oceny:
  - „**pierwszorzędna wybitnie atrakcyjna** – wieloplanowa ekspozycja dalekiego i bliskiego otoczenia, o maksymalnym kącie rozwarcia i zasięgu makrownętrza krajobrazowego,
  - **drugorzędna zapamiętywana** – wieloplanowa ekspozycja otoczenia dalekiego i bliskiego, o dużym kącie rozwarcia i zasięgu makrownętrza krajobrazowego,
  - **drugorzędna ekspresyjna** – bliska, kierunkowa ekspozycja charakterystycznych elementów krajobrazu w obrębie zespołu wnętrza,
  - **czwartorzędna istotna** – ekspozycja charakterystycznych elementów krajobrazu w obrębie wnętrza” (Borsa i in., 2018-2019, s. 41).

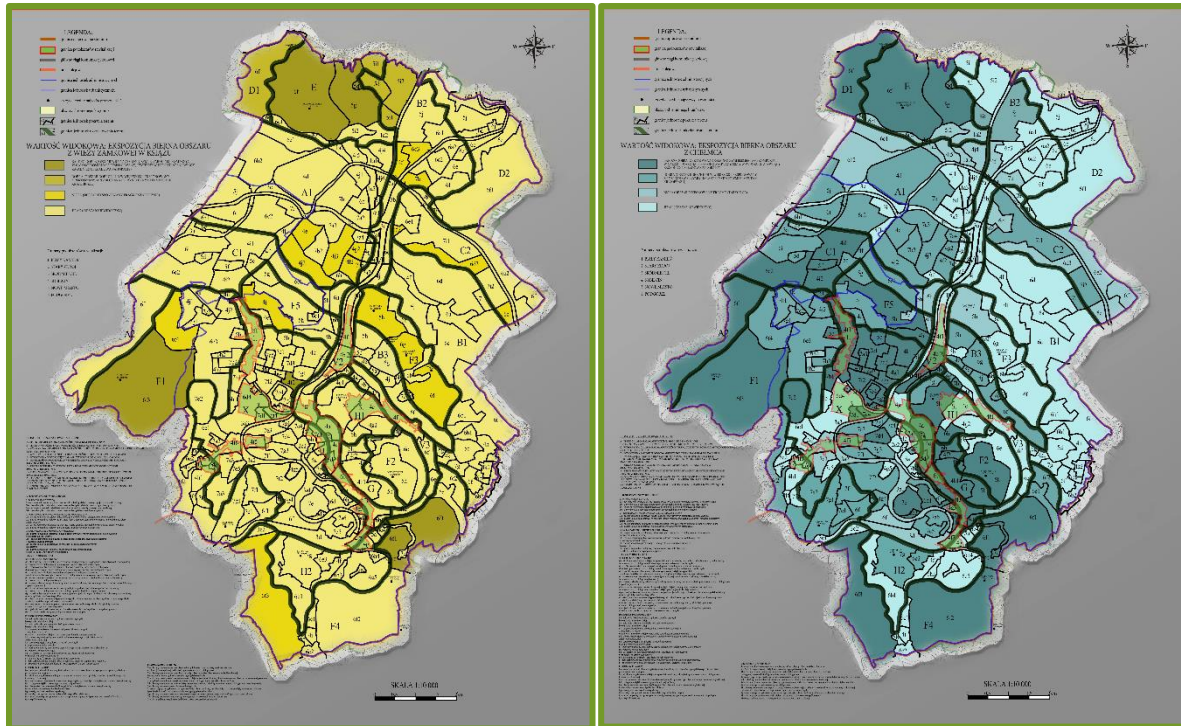


Zdjęcie 26. Ekspozycja czynna obszaru

Źródło: Borsia i in. (2018-2019), dz. cyt.

- ekspozycji biernej – wartość tę oceniano następująco:
  - „bardzo dobra – obszar wraz zasadniczymi elementami kompozycji w całości doskonale eksponowany, czytelny w widoku, stanowiący zasadniczą składową panoramy,
  - dobra – obszar dobrze lub w większości eksponowany z rozpoznawalnymi charakterystycznymi elementami krajobrazu,
  - niska – obszar eksponowany fragmentarycznie lub na bardzo odległym planie,
  - brak – obszar niewidoczny” (Borsia i in., 2018-2019, s. 43).

Poniżej przedstawiono przykładowe efekty oceny wartości ekspozycji biernej.

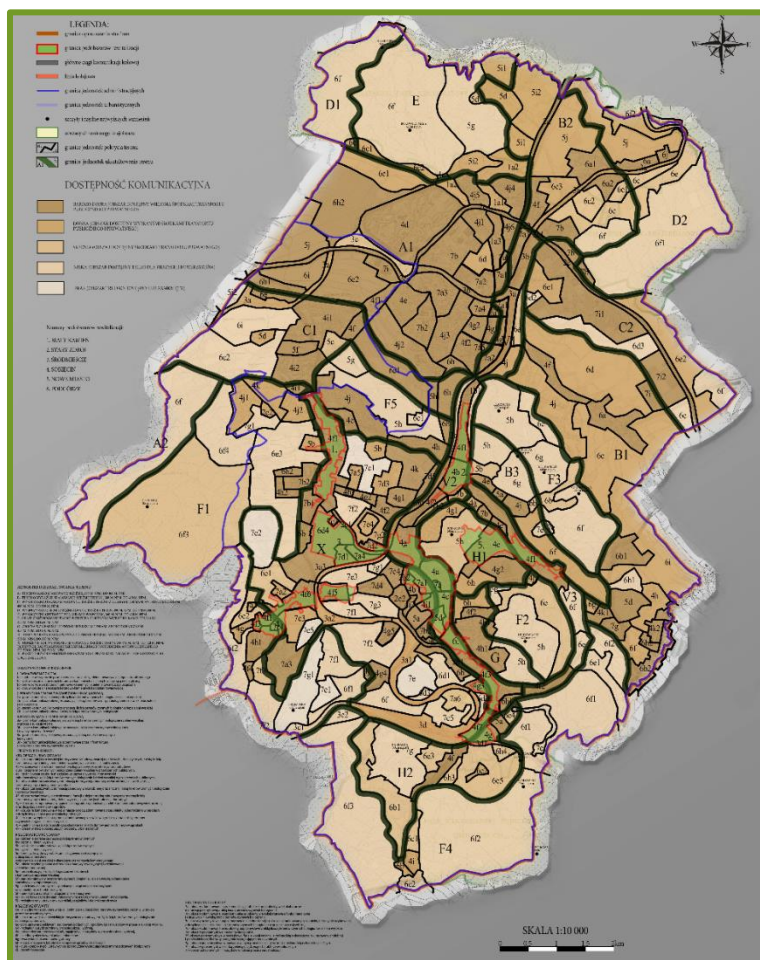


Zdjęcie 27. Ekspozycja bierna obszaru z wieży zamkowej w Książu

Zdjęcie 28. Ekspozycja bierna obszaru z Chełmca

Źródło: Borsa i in. (2018-2019), dz. cyt.

- dostępność komunikacji, którą oceniono następująco:
  - „bardzo dobra – obszar dostępny wieloma środkami transportu publicznego i prywatnego,
  - dobra – obszar dostępny wybranymi środkami transportu publicznego i prywatnego,
  - średnia – obszar dostępny środkami transportu prywatnego,
  - niska – obszar dostępny tylko dla pieszych i rowerzystów,
  - brak – obszar trudno dostępny lub zamknięty” (Borsa i in., 2018-2019, s. 51).



Zdjęcie 29. Ocena dostępności komunikacyjnej w ramach makrownętrza  
 Źródło: Borsa i in. (2018-2019), dz. cyt.

- tożsamości i rozpoznawalności – oceniana w ramach czterostopniowej skali:
  - „wysoka – obszar z elementami decydującymi o tożsamości Wałbrzycha, rozpoznawalny w skali europejskiej,
  - średnia – obszar z charakterystycznymi elementami związanymi z tożsamością Wałbrzycha, rozpoznawalny w skali krajowej,
  - niska – obszar z charakterystycznymi elementami, rozpoznawalny w skali lokalnej,
  - znikoma – obszar pozbawiony rozpoznawalnych elementów charakterystycznych i tożsamościowych” (Borsa i in., 2018-2019, s. 53).





Zdjęcie 31. Inwentaryzacja oraz analiza kompozycyjna na przykładzie podobszaru Biały Kamień  
 Źródło: Borsa i in. (2018-2019), dz. cyt.

Obszar rewitalizacji w Wałbrzychu boryka się z problemem zdegradowanych fizycznie obiektów, planowanych do rozbioru i wymagających wcześniejszej inwentaryzacji architektonicznej. W związku z tym w opracowaniu odrębny rozdział poświęcono tematowi wyburzeń i ich wpływowi na układ kompozycyjny krajobrazu. Uwzględniono w nim również wytyczne dla zagospodarowania terenu uwolnionego od obiektów nienadających się do użytku.

Ustalenia studium krajobrazowego zostały wykorzystane podczas aktualizacji Studium uwarunkowań i kierunków zagospodarowania przestrzennego miasta Wałbrzycha (Studium), dokonanej dla uspołnienia tego dokumentu z Gminnym Programem Rewitalizacji Miasta Wałbrzycha na lata 2016-2025. Podstawą zmiany Studium był art. 20 ust. 1 ustawy o rewitalizacji, który wskazuje na konieczność przeprowadzenia postępowania w sprawie jego zmiany w celu dostosowania do gminnego programu rewitalizacji – w przypadku, gdy ustalenia GPR są niezgodne ze studium uwarunkowań i kierunków zagospodarowania przestrzennego gminy. Tym samym wytyczne planistyczne dla podobszarów rewitalizacji, uwzględniające priorytet ochrony m.in. walorów krajobrazowych i istniejącej zieleni, miały wpływ na sformułowanie kierunków rozwoju przestrzennego całego miasta w studium.

Oprócz porządkowania polityki planowania przestrzennego w Wałbrzychu, lokalnej społeczności zaproponowano w procesie rewitalizacji realizację małych działań w ramach funduszu mikrograntów. Podmiot publiczny nie wyłonił operatora funduszu i samodzielnie udzielał dotacji i dokonywał ich rozliczania. Dzięki temu większa pula środków trafiła do beneficjentów końcowych, z pominięciem wynagrodzenia operatora. Budżet mikrograntów w wysokości 50 000 zł rocznie został podzielony na sześć podobszarów rewitalizacji w Wałbrzychu, proporcjonalnie do liczby ich mieszkańców<sup>8</sup>.

Tabela 1. Podział środków funduszu mikrograntów w Wałbrzychu – edycja 2020 roku

Nr zadania	Podobszar rewitalizacji	Liczba mieszkańców	Orientacyjna wysokość środków finansowych
Zadanie 1	Biały Kamień	5189	8 200,00 zł
Zadanie 2	Stary Zdrój	3255	5 150,00 zł
Zadanie 3	Śródmieście	5565	8 750,00 zł
Zadanie 4	Sobięcin	4083	6 450,00 zł
Zadanie 5	Nowe Miasto	7564	11 850,00 zł
Zadanie 6	Podgórze	6105	9 600,00 zł
SUMA		31 761	50 000,00 zł

Źródło: Ogłoszenie Prezydenta Miasta Wałbrzycha o Otwartym Konkursie Ofert z dnia 28.02.2020; <http://rewitalizacja.walbrzych.pl/wp-content/uploads/2020/03/Og%C5%82oszenie-Prezydenta-Miasta-Wa%C5%82brzycha-o-Otwartym-Konkursie-Ofert.pdf> [dostęp: 4.01.2021]

Celem projektów lokalnych w Wałbrzychu jest umożliwienie mieszkańcom angażowania się w działania na rzecz innych mieszkańców i lokalnych wspólnot z obszaru rewitalizacji. Wśród typów projektów, jakie zostały ujęte w regulaminie udzielania dotacji, znalazły się m.in. zadania dotyczące ekologii i zieleni miejskiej:

- przedsięwzięcia wpływające na świadomość ekologiczną i kształtowanie postaw poprzez promowanie zasad zrównoważonego rozwoju,
- poprawa estetyki przestrzeni publicznej towarzyszącej zabudowie mieszkaniowej i terenów zieleni miejskiej.

Miasto założyło, że wspierane projekty nie mogą dotyczyć realizacji wyłącznie jednorazowych wydarzeń. Pojedyncze zdarzenia mogą być tylko jednym z elementów projektu, zakładającego szerszą współpracę mieszkańców, która ma nieść za sobą trwałą zmianę w środowisku lokalnym. Ta trwała zmiana osiągnana jest przede wszystkim w sferze społecznej. Niezależnie od charakteru wdrażanego zadania, wymagane przez donatora zaangażowanie społeczne (projekt powinien być zrealizowany przy współpracy co najmniej dziesięcioosobowej grupy) wpływa na budowanie więzi sąsiedzkich, a docelowo na poprawę lokalnego kapitału społecznego. W konsekwencji efekty realizowanych działań, również w obszarze zieleni miejskiej, mają trwalszy charakter, gdyż lokalna społeczność staje się odpowiedzialna za stan przestrzeni, w której mieszka.

<sup>8</sup> Źródło: Ogłoszenie Prezydenta Miasta Wałbrzycha o Otwartym Konkursie Ofert z dnia 28.02.2020 r., znak BRP.062.2.2020; <http://rewitalizacja.walbrzych.pl/wp-content/uploads/2020/03/Og%C5%82oszenie-Prezydenta-Miasta-Wa%C5%82brzycha-o-Otwartym-Konkursie-Ofert.pdf> [dostęp: 4.01.2021].

Przykładowo na Sobiecinie, jednym z podobszarów rewitalizacji, w ramach strategicznej misji „Zmień widok za oknem” elewacje budynków w dzielnicy odświeżali wolontariusze Stowarzyszenia „Azymut” i harcerze. Do akcji przyłączyli się sąsiedzi – mieszkańcy obszaru, którym szczególnie bliskie stało się hasło „czysty i zielony Wałbrzych”.



Zdjęcie 32. Realizacja projektu „Zmień widok za oknem”

Źródło: <http://rewitalizacja.walbrzych.pl/wp-content/uploads/2019/10/Podw%C3%B3rko-przy-ul.-Polnej-2-4-1-1024x768.jpg> [dostęp: 4.01.2021]

Realizacja projektów o charakterze ekologicznym nie powinna być ograniczana wyłącznie do dorosłych mieszkańców obszaru rewitalizacji. Na uwagę zasługują inicjatywy wdrażane przez dzieci i młodzież – przyszłych użytkowników przestrzeni miejskiej. Przykładowo jednym z projektów w ramach wałbrzyskich mikrograntów byli „Mali ogrodnicy”. Centrum Aktywności Lokalnej w siedzibie Rady Wspólnoty Samorządowej Biały Kamień zorganizowało warsztaty ogrodnicze dla najmłodszych. Sadzenie wrzosów, ziół i ozdobnych pomidorów poprzedziło szkolenie dla dzieci z techniki sadzenia roślin. Efektem przeprowadzonych warsztatów było powstanie minikwietników i zielnika. W trakcie warsztatów przekazywano uczestnikom wiedzę z przyrody i ogrodnictwa, promując postawy proekologiczne.





Zdjęcie 33. Realizacja projektu „Mali ogrodnicy”

Źródło: <http://rewitalizacja.walbrzych.pl/2019/10/25/mali-ogrodnicy-w-centrum-aktywnosci-lokalnej> [dostęp: 4.01.2021]

Przykład Wałbrzycha pokazuje, że cele środowiskowe w procesie rewitalizacji powinny z jednej strony zostać osadzone w dokumentach strategicznych (np. studium krajobrazowe, studium uwarunkowań i kierunków zagospodarowania przestrzennego gminy, program rewitalizacji), a z drugiej w instrumentach wspierających działania lokalnej społeczności – funduszach minigrantów, inicjatywie lokalnej, konkursach dla pomiotów społecznych na realizację zadań publicznych. Tylko wtedy oczekiwana w procesie rewitalizacji zmiana będzie miała charakter trwały i całościowy.

#### **2.4. Warszawa – Wspólny Ogród kolektywu „Jadalnia Warszawa”**

Wspólny Ogród przy Służewskim Domu Kultury jest jednym z pierwszych ogrodów społecznych powstałych w Warszawie. Ogród ten utworzono w konsekwencji działań kolektywu „Jadalnia Warszawa” zajmującego się mapowaniem roślin jadalnych oraz weryfikowaniem stanu zielonych terenów miasta. Intencją założycieli było stworzenie stałego miejsca służącego hodowaniu roślin i budowaniu społeczności ogrodników. Pomysł na ogród zbiegł się w czasie z budową nowej siedziby Służewskiego Domu Kultury, dzięki czemu podjęto decyzje o połączeniu rozwoju kultury z naturą i edukacją ekologiczną. W konsekwencji przeznaczono teren należący do Domu Kultury pod ogród, a planowane działania wsparto finansowo. Dzięki temu od 2014 roku ogród funkcjonuje.



Zdjęcie 34. Wspólny Ogród

Źródło: <http://bujnawarszawa.pl/wp-content/uploads/2017/12/Wsp%C3%B3lny-Ogr%C3%B3d-SDK-Foto-Paulina-Jeziorek-2-2000x1500.jpg> [dostęp: 4.01.2021]

W ogrodzie znajdują się rzędy wyniesionych na niewielką wysokość grządek, w których rosną warzywa, owoce, zioła. Odwiedzający mają pełną dowolność w wyborze roślin, którymi chcą się zajmować. Niektórzy stają się specjalistami od jednego gatunku, inni próbują swoich sił przy różnych roślinach. Dzięki temu w ogrodzie rosną m.in.: melony, arbuzy, rukola, cukinie, rzodkiewki, szalwia, rozmaryn, tymianek.



Zdjęcie 35. Wspólny Ogród

Źródło: [http://bujnawarszawa.pl/wp-content/uploads/2017/12/IMG\\_20170831\\_185915-1-1500x2000.jpg](http://bujnawarszawa.pl/wp-content/uploads/2017/12/IMG_20170831_185915-1-1500x2000.jpg) [dostęp: 4.01.2021]

Zarówno w Służewskim Domu Kultury, jak i we Wspólnym Ogrodzie odbywają się zajęcia edukacyjne. W Domu Kultury mieszkają trzy kozy, znajduje się też tu Pszczelarium. Pszczelarium jest wyposażone w trzy ule dla pszczoł miodnych, które zbierają nektar z pobliskich lip. We Wspólnym Ogrodzie organizowane są zajęcia dla uczniów okolicznych szkół. Nie zapomina się również o osobach dorosłych, dla których prowadzone są otwarte warsztaty z ogrodnictwa, dzikich roślin leczniczych i jadalnych.



Zdjęcie 36. Wspólny Ogród – zajęcia edukacyjne

Źródło: <http://bujnowarszawa.pl/wp-content/uploads/2017/12/Zaj%C4%99cia-we-Wsp%C3%B3lnym-Ogrodzie-z-Paulin%C4%85-Jeziorek-foto-Katarzyna-Cudzi%C5%82o.jpg> [dostęp: 4.01.2021]

## 2.5. Łódź – Program Animacji Społecznej w podwórkach

W procesie rewitalizacji ważną rolę odgrywa poczucie wspólnotowości i trwałość związków lokalnej społeczności z miejscem zamieszkania. Wynika to z założenia, że miasto jest przestrzenią wspólną, więc wspólnie powinna być też kreowana jego funkcjonalność. Aby osiągnąć ten cel, należy w procesie rewitalizacji, który jest niczym innym jak partycypacyjnym kreowaniem rozwoju najsłabszej części

miasta, uruchomić animacyjną pracę z grupami społecznymi, włączając je do aktywnego działania w sferze zmian estetyki miejsca zamieszkania. Efektem podejmowanych wspólnych inicjatyw jest osiągnięte poczucie wspólnoty i silniejsza społeczność lokalna, skoncentrowana na idei poprawy jakości życia i aktywnie kreująca jej pożądany stan.

Łódź, kierująca się tym przesłankami, uruchomiła Program Animacji Społecznej<sup>9</sup> (PAS), służący przygotowaniu lokalnej społeczności do aktywnego udziału w procesie rewitalizacji. PAS na pierwszym etapie zakładał wypracowanie sieci współpracy w celu wymiany wiedzy i doświadczeń między organizacjami pozarządowymi, instytucjami kultury, podmiotami ekonomii społecznej. Kolejnym etapem było wdrażanie projektów, realizowane w ramach mikrodziałań wspartych systemem mikrowsparcia (funduszem mikrograntów). Mikrodziałania realizowane były przez zidentyfikowanych wcześniej Wykonawców Końcowych – tj. osoby, grupy, organizacje i instytucje aktywnie działające na obszarze rewitalizacji Łodzi. W końcowej fazie PAS przeprowadzono część edukacyjną przy udziale Forów i Laboratoriów Społecznych, służącą wymianie wiedzy i doświadczeń między Wykonawcami Końcowymi, prezentującymi dorobek własnych działań.

W rezultacie przeprowadzonego konkursu na wsparcie w ramach PAS zrealizowano 43 projekty, w których wzięło udział około 8000 mieszkańców. Poniżej przedstawiono wybrane efekty podejmowanych inicjatyw lokalnych zrealizowanych w ramach sieci „Między nami sąsiadami. Inicjatywy wspólnot sąsiedzkich”. W ramach realizowanych działań mieszkańcy kładli duże nacisk na zagospodarowanie przestrzeni przydomowej, wprowadzanie zieleni do bezpośredniego otoczenia mieszkaniowego i poszerzanie oferty spędzania wolnego czasu. Zrealizowano m.in. następujące opisane poniżej projekty.

– **Spotkania sąsiedzkie w nowym, przyjemniejszym otoczeniu** – w ramach tej inicjatywy skoncentrowano się na aranżacji i zagospodarowaniu przestrzeni przydomowej, w tym wprowadzeniu elementów małej architektury służącej do rekreacji. Po zazielenieniu wnętrza podwórzowego wyposażono przestrzeń w ławki, piaskownicę, zjeżdżalnię dla dzieci, stół do ping-ponga, stojaki na rowery. W inicjatywie wzięło udział łącznie 10 rodzin, nieznaną wcześniej. Realizatorem zadania była grupa nieformalna mieszkańców.

---

<sup>9</sup> Źródło: *Model Programu Animacji Społecznej. Od Animacji do Rewitalizacji*, Centrum Wiedzy Rewitalizacja <http://centrumwiedzy.org/wp-content/uploads/2016/10/PILOTA%C5%BB-%C5%81%C3%93D%C5%B9-I-RAPORT-KO%C5%83COWY-PROGRAM-ANIMACJI-SPO%C5%81ECZNEJ.pdf> [dostęp: 06.10.2020].



Zdjęcie 37. Realizacja spotkań sąsiedzkich

Źródło: <http://centrumwiedzy.org/wp-content/uploads/2017/07/1>

Raport\_Modelowa\_Wsp%C3%B3lnota.pdf [dostęp: 4.01.2021]

– Niech nasze podwórko będzie naszą radością – w ramach zadania na podwórzu zorganizowano minipikniki i wyposażono przestrzeń wnętrza kwartałowego w urządzenia sportowe, lampy, kosz na śmieci, zielen. Dodatkowo dla mieszkańców, którzy nie wzięli udziału w piknikach, zorganizowano wycieczkę rowerową, dzięki czemu w realizację projektu zaangażowano więcej osób z lokalnej społeczności. Realizatorem zadania była grupa nieformalna mieszkańców.



Zdjęcie 38. Wspólna modernizacja wnętrza podwórzowego

Źródło: [http://centrumwiedzy.org/wp-content/uploads/2017/07/1-Raport\\_Modelowa\\_Wsp%C3%B3lnota.pdf](http://centrumwiedzy.org/wp-content/uploads/2017/07/1-Raport_Modelowa_Wsp%C3%B3lnota.pdf) [dostęp: 4.01.2021]

– **Wielopokoleniowe podwórko** – celem inicjatywy było stworzenie przyjaznej przestrzeni dla mieszkańców w różnym wieku. Na potrzeby realizacji zadania zakupiono altanę chroniącą przed słońcem, zabawki podwórkowe dla dzieci i ławki, a także dokonano nasadzeń. Pozytywnym efektem inicjatywy była zbiórka pieniędzy wśród mieszkańców (po wyczerpaniu przyznanego budżetu) na zakup większej liczby roślin. Po zakończeniu zadania mieszkańcy zaczęli poszukiwać dalszych możliwości na sfinansowanie kolejnych pomysłów. Realizatorem pojętych działań była grupa nieformalna mieszkańców.



Zdjęcie 39. Wspólna modernizacja wnętrza podwórzowego

Źródło: [http://centrumwiedzy.org/wp-content/uploads/2017/07/1-Raport\\_Modelowa\\_Wsp%C3%B3lnota.pdf](http://centrumwiedzy.org/wp-content/uploads/2017/07/1-Raport_Modelowa_Wsp%C3%B3lnota.pdf) [dostęp:4.01.2021]

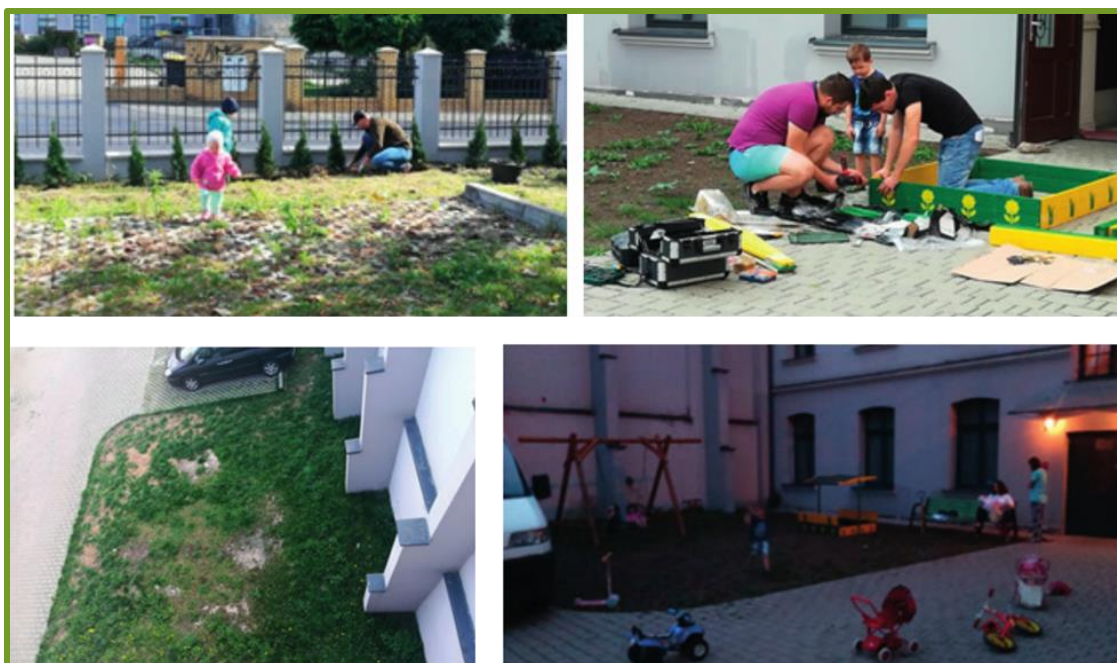
– **Hydrolat z róży** – dzięki inicjatywie zorganizowano warsztaty zielarskie i fotograficzne oraz wykonano ogródek ziołowy, który miał na celu podtrzymywać utworzone dzięki projektowi więzi sąsiedzkie. Pomimo trudnego do realizacji podwórza, stanowiącego wnętrze przechodnie, będące również atrakcją turystyczną z uwagi na umieszczoną na elewacjach instalację artystyczną Joanny Rajkowskiej, działania zrealizowano w pełnym zakresie. Realizatorem zadania było Stowarzyszenie Apli Papli.



Zdjęcie 40. Wspólne działania mieszkańców wnętrza podwórzowego

Źródło: [http://centrumwiedzy.org/wp-content/uploads/2017/07/1-Raport\\_Modelowa\\_Wsp%C3%B3lnota.pdf](http://centrumwiedzy.org/wp-content/uploads/2017/07/1-Raport_Modelowa_Wsp%C3%B3lnota.pdf) [dostęp: 4.01.2021]

– **Radosne podwórko** – w ramach zadania mieszkańcy uporządkowali przestrzeń podwórza i na nowo je zagospodarowali. Dokonano nowych nasadzeń roślinności, przestrzeń wyposażono w meble ogrodowe dla dzieci i dorosłych. Realizatorem pojętych działań była grupa nieformalna mieszkańców.



Zdjęcie 41. Radosne podwórko

Źródło: [http://centrumwiedzy.org/wp-content/uploads/2017/07/1-Raport\\_Modelowa\\_Wsp%C3%B3lnota.pdf](http://centrumwiedzy.org/wp-content/uploads/2017/07/1-Raport_Modelowa_Wsp%C3%B3lnota.pdf) [dostęp:4.01.2021]

Z pozostałych działań, będących rezultatem PAS, w ramach sieci dotyczących wspólnych przestrzeni sąsiedzkich warto także wymienić następujące inicjatywy:

- tworzenie ekoskwerków w połączeniu z warsztatami recyklingowymi dla mieszkańców – w ramach Festiwalu Żywołów Polesia; dzieci, młodzież i dorośli mieszkańcy włączali się w akcje modernizacji podwórek i uczestniczyli w warsztatach festiwalowych [Realizatorzy: Fundacja Etnoinspiracje i Fundacja Błękitnia];
- utworzenie ogrodu upcyklingowego – w zaniedbanym podwórku przy Piotrkowskiej 118 założono ogród, do którego aranżacji wykorzystano odpady wtórne, nadając im nowe funkcje użytkowe; do pracy zaangażowano sąsiadów, najemców lokali, sąsiadów; akcja spotkała się z dużym odzewem ze strony mieszkańców [realizator: Fundacja Biuro Interwencyjnej Edukacji i Dydaktyki Artystycznej];
- porady profesjonalistów – architektów i projektantów w zakresie zagospodarowania podwórek, zmian w mieszkaniach, aranżacji balkonów w ramach Podwórkowego Biura Projektowego; łącznie około 20 osób skorzystało z oferowanych porad [realizator: Fundacja Cool]<sup>10</sup>.

Dzięki realizacji PAS partycypacja towarzysząca rewitalizacji w Łodzi osiągnęła masę krytyczną, tj. umożliwiła włączenie społeczne dużej liczby mieszkańców, którzy przejęli odpowiedzialność za proces kreowania dalszych zmian przestrzeni sąsiedzkich.

## 2.6. Siemiatycze – zielone wiaty przystankowe

W 2017 roku w centrum Siemiatycz (województwo podlaskie) – przy wsparciu finansowym Wojewódzkiego Funduszu Ochrony Środowiska i Gospodarki Wodnej w Białymstoku – powstały dwie zielone wiaty przystankowe komunikacji miejskiej, obsadzone roślinnością, z miniogrodem na dachu. Dwa przystanki kosztowały około 70 000 zł.

---

<sup>10</sup> Źródło: [http://centrumwiedzy.org/wp-content/uploads/2015/10/PLANSZE700X1000v26\\_08\\_v1.pdf](http://centrumwiedzy.org/wp-content/uploads/2015/10/PLANSZE700X1000v26_08_v1.pdf) [dostęp:4.01.2021].





Zdjęcie 42. Zielony przystanek w Siemiatyczach

Źródło: <http://zielonainfrastruktura.pl/wp-content/uploads/2019/07/przystanki-Siemiatycze-1024x678.jpg> [dostęp: 4.01.2021]

Wszystko to oparte jest na stalowej konstrukcji, na której umieszczono drewniane panele i skrzynie. Naturalne drewno połączono ze specjalnie dobraną roślinnością. Dzięki doborowi roślin, które wzajemnie się uzupełniają (pnące bluszcze, kolorowe krzewy i kwitnące kwiaty) i zmieniają swój charakter wraz z porami roku oraz zamontowanemu oświetleniu ledowemu, przystanki stanowią atrakcyjne elementy przestrzeni zarówno w dzień, jak i w nocy. Innowacyjna konstrukcja przystanków pomaga przede wszystkim w pochłanianiu zanieczyszczenia i retencjonuje wody opadowe.



Zdjęcie 43. Zielony przystanek w Siemiatyczach

Źródło: [https://s3.eu-central-1.amazonaws.com/pressland-cms/cache/article\\_show\\_section\\_gallery\\_item/07/24898456-zyjace-przystanki-w-siemiatyczach-zielone-przystanki.jpeg](https://s3.eu-central-1.amazonaws.com/pressland-cms/cache/article_show_section_gallery_item/07/24898456-zyjace-przystanki-w-siemiatyczach-zielone-przystanki.jpeg) [dostępne: 4.01.2021]

Nie bez znaczenia jest również fakt, że dzięki izolacji warstwą zieleni można w naturalny sposób wpływać na obniżenie temperatury wewnątrz wiaty latem. Tym samym zielone przystanki mogą stanowić instrument realizacji miejskich planów adaptacji do zmian klimatu.

Zielone przystanki stały się również nośnikiem edukacji ekologicznej – wyposażono je w tablice informacyjne na temat metod ochrony środowiska naturalnego.

Inspiracją dla zielonych przystanków były skandynawskie rozwiązania, powszechnie stosowane w projektach zagospodarowania przestrzeni publicznych.

## 2.7. Konin – metody pracy podwórkowej

W Koninie w ramach projektu realizowanego w ramach konkursu dotacji „Modelowa Rewitalizacja Miast” opracowano standard współpracy ze społecznością lokalną w procesie zmiany aranżacji wnętrz podwórkowych. Metody pracy testowano w ramach zadania „Podwórko – nasza wspólna przestrzeń”, realizowanego na dwóch podwórkach konińskiego obszaru rewitalizacji, przy ulicach Mickiewicza 20 i Kaliskiej 20, z udziałem przedstawicieli Stowarzyszenia na rzecz Spółdzielni Socjalnych.

Modernizacja wnętrz podwórkowych pozwoliła też na wyróżnienie i scharakteryzowanie etapów pracy ze społecznością lokalną, której wsparcie i udział w realizacji zadań była niezbędnym elementem projektu.

Etapy pracy z grupą sąsiedzką w procesie modernizacji wnętrza podwórkowego obejmują w szczególności:

- opracowanie katalogu podwórkowych inspiracji, za pomocą którego dokonuje się przeglądu najciekawszych form zagospodarowania oraz organizacji wnętrza podwórkowego;
- przeprowadzenie spotkań z sąsiadami (przykładowo w formie kawiarni obywatelskiej), wprowadzających do projektu i inspirujących do dalszej aktywności, na którym m.in. przedstawia się katalog podwórkowych inspiracji;
- wizyty animatora na podwórkach i spotkania z mieszkańcami „od drzwi do drzwi”, co ma na celu przekazanie lokalnej społeczności idei projektu i budowę zaufania i bliskich relacji z sąsiadami;
- spotkania na podwórkach w celu integrowania mieszkańców oraz aktywizowania do działania – spotkania mieszkańców z animatorem i projektantami, połączone z warsztatami projektowymi, podczas których lokalna społeczność dokonuje wyboru sposobu zagospodarowania podwórka, nadając mu kształt docelowego projektu; na tym etapie rolę projektantów mogą realizować studenci lub uczniowie techników o specjalności architektura krajobrazu; warto ten etap prac podsumować wizualizacją koncepcji zagospodarowania podwórka, która będzie pomocna na dalszym etapie realizacji prac przez lokalną społeczność.

Poniżej zaprezentowano wizualizacje nowego zagospodarowania konińskich podwórek, opracowane przez uczniów technikum architektury krajobrazu przy Zespole Szkół Budownictwa i Kształcenia Zawodowego w Koninie.



Zdjęcie 44. Wizualizacja projektu podwórka nr 1 w Koninie

Źródło:

[http://www.konin.pl/files/galerie\\_2018/2018.12/2018.12.31\\_podwórko\\_nasza\\_przestrzen/01.jpg](http://www.konin.pl/files/galerie_2018/2018.12/2018.12.31_podwórko_nasza_przestrzen/01.jpg)  
[dostęp: 4.01.2021]



Zdjęcie 45. Wizualizacja projektu podwórka nr 2 w Koninie

Źródło:

[http://www.konin.pl/files/galerie\\_2018/2018.12/2018.12.31\\_podwórko\\_nasza\\_przestrzen/03.jpg](http://www.konin.pl/files/galerie_2018/2018.12/2018.12.31_podwórko_nasza_przestrzen/03.jpg)  
[dostęp: 4.01.2021]

Standardy pracy z mieszkańcami obydwu nieruchomości zostały przetestowane na etapie realizacyjnym z pozytywnym skutkiem. W efekcie działań animatora pobudzone zostały aktywność wspólnot sąsiedzkich, które ze wsparciem finansowym i instytucjonalnym (Urzędu Miejskiego w Koninie, Zastępcy Prezydenta Konina ds. gospodarczych, Zespołu Szkół Budownictwa i Kształcenia Zawodowego w Koninie) przeprowadziły projekty modernizacji wnętrz podwórkowych. Efekty zrealizowanych działań ilustruje film „Podwórko- nasza wspólna przestrzeń” dostępny na: <https://www.youtube.com/watch?v=QG01GHGA5Ic>.

## 2.8. Gogolin – owocowy ogród miejski i Centrum Bioróżnorodności

W Gogolinie zrezygnowano z tworzenia klasycznego zielonego skweru. W zamian założono owocowy ogród miejski, korzystając z dofinansowania w ramach POiS na lata 2014-2020. Ogród, pełniący funkcję nie tylko rekreacyjną, ale i edukacyjną, powstał z myślą o mieszkańcach miasta oraz uczniach pobliskich szkół i przedszkoli.



Zdjęcie 46. Edukacyjna funkcja owocowego ogrodu

Źródło: [https://radio.opole.pl/public/info/2017/thumb\\_960\\_0/2017-09-21\\_150598724510.jpg](https://radio.opole.pl/public/info/2017/thumb_960_0/2017-09-21_150598724510.jpg)

[dostęp: 4.01.2021]

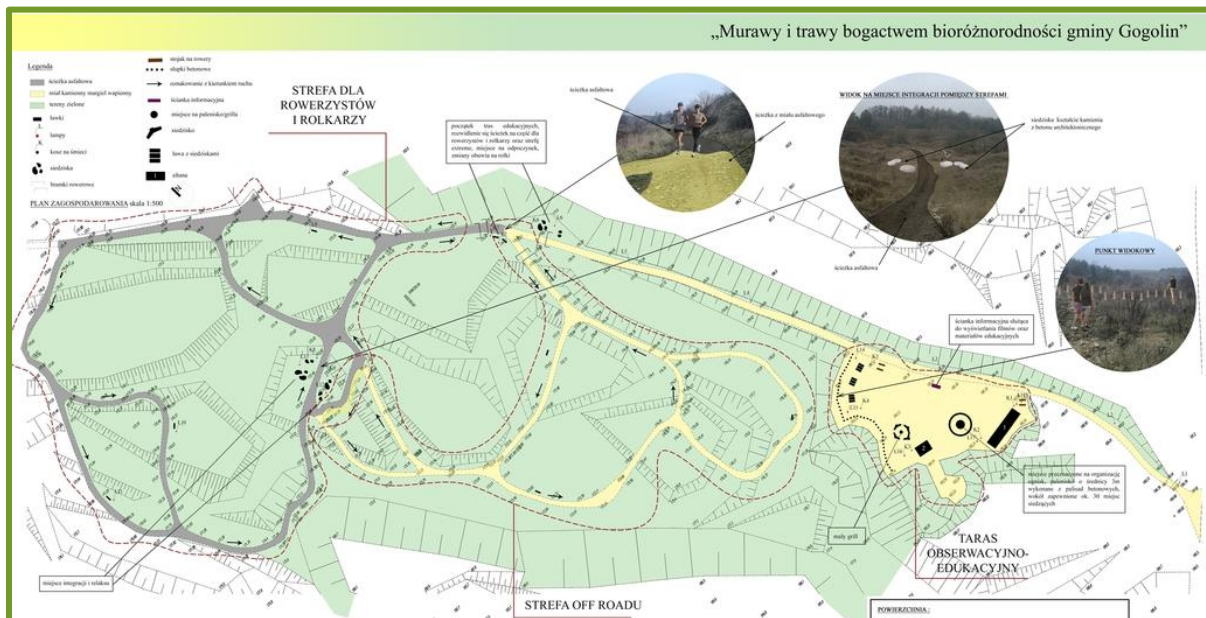
Jest to wyjątkowa zielona przestrzeń dla osób w każdej grupie wiekowej. Na terenie ogrodu wyznaczono ścieżki edukacyjne oraz posadzono drzewa i krzewy owocowe. Mieszkańcy i uczniowie mogą wykorzystywać owoce na własne potrzeby. Ogród otwarto w sierpniu 2017 roku, a już we wrześniu przeprowadzono pierwsze warsztaty, w trakcie których dzieci wraz z dorosłymi posadziły m.in. wrzosek, truskawki, zioła i cebulki kwiatów.



Zdjęcie 47. Widok z lotu ptaka na owocowy ogród

Źródło: <https://www.vanessa.fm/wp-content/uploads/2017/09/ogrood.jpg> [dostęp:4.01.2021]

W niedalekim sąsiedztwie owocowego ogrodu przy ulicy Powstańców powstaje Centrum Bioróżnorodności. Zostało zlokalizowane na terenie poeksploatacyjnym dawnego wyrobiska wapiennego o powierzchni 1,70 ha, a przy jego tworzeniu oparto się na cennych gatunkach muraw kserotermicznych, będących pod ścisłą ochroną w pobliskim Obszarze Natura 2000 Kamień Śląski i Góra Świętej Anny. W ogrodzie zostanie też podjęta próba wprowadzenia gatunków takich, jak: szałwia, marzanka pagórkowa, czyściec prosty, ciemiężyk białokwiatowy.



Zdjęcie 48. Projekt centrum bioróżnorodności

Źródło: <http://gogolin.pl/download//89920/murawy-i-trawy.jpg> [dostęp: 4.01.2021]

W ramach inwestycji zostaną usunięte obce i inwazyjne gatunki roślin oraz nasadzone nowe. Oprócz tego na terenach miejskich powstaną dwie łąki kwietne wraz z pasiekami dla owadów pożytecznych.



Zdjęcie 49. Realizacja Centrum Bioróżnorodności – ścieżka pośród pagórków z kamienia wapiennego  
Źródło: <http://gogolin.pl/download/99360/sciezka-asfaltowa-posrod-pagorkow-z-kamienia-wapiennego.jpg> [dostęp: 4.01.2021]

Uzupełnieniem dla działań związanych z zielenią będzie budowa ścieżki edukacyjnej i tarasu obserwacyjno-edukującego z miejscem do rekreacji. Projekt zakłada również prowadzenie kampanii i warsztatów promocyjno-edukacyjnych m.in. z zakładania własnej łąki kwietnej, pasieki czy zbierania roślin rodzimych. Projekt Centrum Bioróżnorodności w Gogolinie jest współfinansowany ze środków RPO WO na lata 2014-2020.



Zdjęcie 50. Realizacja Centrum Bioróżnorodności – widok na ścieżkę dla rowerzystów i rolkarzy  
Źródło: <http://gogolin.pl/download/99362/widok-na-sciezki-dla-rowerzystow-i-rolkarzy.jpg>  
[dostęp: 4.01.2021]

## 2.9. Rybnik – włączenie wspólnot sąsiedzkich w modernizację podwórek

Do procesu rewitalizacji Rybnika, wdrażanego w obrębie dzielnic: Boguszowice Osiedle, Chwałowice, Niedobczyce, Niewiadom, Paruszowiec-Piaski, włączono program animacyjno-partycypacyjny (PAP)<sup>11</sup> wzmacniający potencjał lokalnych społeczności. PAP ma na celu aktywizację społeczną mieszkańców podobszarów rewitalizacji i obejmuje:

- aktywizację społeczności lokalnej wraz z poprawą jakości życia na obszarach rewitalizowanych,
- zwiększenie poczucia tożsamości lokalnej mieszkańców i zmniejszenie ryzyka wykluczenia społecznego grup defaworyzowanych,
- mobilizację lokalnych grup do pracy na rzecz poprawy własnego miejsca zamieszkania,
- podejmowanie działań w celu zwiększenia potencjału zawodowego mieszkańców i umożliwienie im podjęcia pracy.

Na potrzeby PAP zatrudniono lokalnych animatorów, utworzono punkty społeczne – miejsca spotkań i integracji wspólnot sąsiedzkich.



Zdjęcie 51. Realizacja projektu reWITA

Źródło: [https://www.rybnik.eu/fileadmin/\\_processed\\_/c/1/csm\\_rewita\\_6d\\_bcd82bbd8f.jpg](https://www.rybnik.eu/fileadmin/_processed_/c/1/csm_rewita_6d_bcd82bbd8f.jpg) [dostęp: 4.01.2021]

W ramach Programu Animacyjno-Partycypacyjnego zorganizowano konkurs minigrantów dla mieszkańców podobszarów rewitalizacji. Dzięki niemu umożliwiono realizację oddolnych pomysłów, związanych z poprawą swojego miejsca zamieszkania. Poniżej omówiono rezultaty wybranych inicjatyw, działań związanych z porządkowaniem terenów zielonych na podwórkach.

<sup>11</sup> PAP realizowany obecnie pod nazwą „reWITA – włącz się” przez Miasto Rybnik i Ośrodek Pomocy Społecznej oraz partnerów: Centrum Rozwoju Inicjatyw Społecznych CRIS i Stowarzyszenie „17-tka”.

Celem zadania „My tu mieszkamy i działamy” było przywrócenie dawnej świetności podwórka familoku położonego przy ulicy Andersa 17 i zorganizowanie miejsca spotkań dla mieszkańców. Grupa mieszkańców dokonała razem modernizacji zdewastowanych przestrzeni wspólnych. W ramach prowadzonych prac wyrównano teren i przedłużono chodnik, zbudowano ławki i piaskownice dla dzieci, a także posadzono nowe rośliny. W realizację inicjatywy zaangażowani byli wszyscy mieszkańcy familoku – osiem rodzin, łącznie 23 mieszkańców. Inicjatywa została rozliczona na kwotę: 3123,88 zł.



Zdjęcie 52. Efekty realizacji inicjatywy „My tu mieszkamy i działamy”

Źródło: [https://ocdn.eu/pulsecms-](https://ocdn.eu/pulsecms-transforms/1/JPbtkqTURBXy9mOWJjYjg0NmY0NTFmZjNkNzY0MG11YTU3MWNjMzIyZi5qcGVnkpUCzQPAAMLDIQIAzQPAwsM)

[transforms/1/JPbtkqTURBXy9mOWJjYjg0NmY0NTFmZjNkNzY0MG11YTU3MWNjMzIyZi5qcGVnkpUCzQPAAMLDIQIAzQPAwsM](https://ocdn.eu/pulsecms-transforms/1/JPbtkqTURBXy9mOWJjYjg0NmY0NTFmZjNkNzY0MG11YTU3MWNjMzIyZi5qcGVnkpUCzQPAAMLDIQIAzQPAwsM) [dostęp: 4.01.2021]

Następną oddolną inicjatywą zgłoszoną do konkursu minigrantów było „Aktywne osiedle” realizowane przez mieszkańców Osiedla przy ulicy Kwiotka. W ramach projektu grupa inicjatywna zaktywizowała sporą grupę mieszkańców wspólnoty mieszkaniowej – wspólnie oczyszczili oni i przygotowali teren pomiędzy budynkami tak, aby mogli z niego korzystać wszyscy mieszkańcy. Aranżacja terenu do rekreacji zakładała zarówno prace ogrodnicze (rozplanowanie ziemi, wysianie trawy), jak i zakup akcesoriów sportowych dla dzieci i młodzieży. Na zakończenie inicjatywy zorganizowano prac turniej sportowy dla dzieci i grilla dla mieszkańców. W realizację inicjatywy zaangażowanych było, w różnej formie, około 30 osób. Inicjatywa rozliczona została na kwotę: 3030,13 zł.





Zdjęcie 53. Realizacja projektu reWITA

Źródło: <https://www.rybnik.com.pl/images/galbigpopup/gallery/4987/images/rewita19-1504861137.jpg> [dostęp: 4.01.2021]

Celem kolejnej inicjatywy, „Kwitnące ogródki”, było zachęcenie mieszkańców do podejmowania działań na rzecz własnej społeczności, a także ich integracja. W ramach zadania zaplanowano i zrealizowano wyjazd do Palmiarni w Gliwicach. Następnie zakupiono rośliny, które później mieszkańcy – uczestnicy inicjatywy – samodzielnie sadzili, ozdabiając ogródki przy osiedlu Morcinka. W realizację inicjatywy zaangażowanych było około 20 mieszkańców, z czego 16 osób uczestniczyło dodatkowo w wycieczce do Palmiarni. Inicjatywa została rozliczona na kwotę 2508,88 zł.



Zdjęcie 54. Realizacja projektu reWITA

Źródło: <https://ocdn.eu/pulscms-transforms/1/bUCkktqTURBXy82NDA0MTU1YjNmZjM2NDI5MjYwMTdlOWY1N2U2ODhkNS5qcGVnkpUCzQPAAMLDIQIAzQPAwsM> [dostęp: 4.01.2021]

Inna inicjatywa „ReWITA Paruszowiec Zakwita” była zrealizowana przez grupę mieszkańców mieszkających przy ulicy Przemysłowej. Jej celem była poprawa wizerunku dzielnicy, powrót do tradycji tworzenia ogródków, a także edukacja ogrodnicza najmłodszych mieszkańców dzielnicy. W ramach działań odbyło się szereg warsztatów i spotkań mieszkańców, w trakcie których wspólnie pracowano nad poprawą wizerunku dzielnicy. Dokonano odświeżenia trawników i ogródków, otaczających familoki, a także dokonano nowych nasadzeń kwiatów. Ważnym elementem była również integracja mieszkańców – na koniec zorganizowano spotkanie dla wszystkich mieszkańców uczestniczących w pracach społecznych. W realizację zadania zaangażowało się około 30 mieszkańców. Inicjatywa została rozliczona na kwotę: 2958,67 zł.



Zdjęcie 55. Realizacja inicjatywy „reWITA Paruszowiec Zakwita”

Źródło: [https://www.rybnik.com.pl/images/galbigpopup/gallery/6133/images/trash\\_challenge13-1554645336.jpg](https://www.rybnik.com.pl/images/galbigpopup/gallery/6133/images/trash_challenge13-1554645336.jpg) [dostęp: 4.01.2021]

Kolejnym zadaniem realizowanym w ramach mikrograntów PAP w Rybniku są Ogrody Ogrodowskiego, projekt integrujący mieszkańców i aktywizujący ich na rzecz poprawy wizerunku najbliższego otoczenia. Inicjatywa była wdrażana przez grupę mieszkańców z osiedla położonego przy ulicy Ogrodowskiego. Zakupili oni materiały i akcesoria ogrodnicze oraz rośliny, które posłużyły im w dalszych pracach. Polegały one na stworzeniu ośmiu miniogródków, które m.in. mogą być wykorzystywane jako miejsca spotkań. W realizację inicjatywy zaangażowało się około 20 mieszkańców. Inicjatywa została rozliczona na kwotę 3021,91 zł.

## **2.10. Poznań – przygotowanie miasta do zmian klimatu w ramach projektu Connecting Nature**

Poznań jako jedyne polskie miasto bierze udział w międzynarodowym projekcie Connecting Nature. Projekt polega na wprowadzaniu przez pięć lat (w latach 2017-2022) innowacyjnych rozwiązań w zakresie środowiska wśród 29 partnerów oraz 13 miast wiodących. Intencją projektu jest, aby dzięki wprowadzanym rozwiązaniom równoważyć i przeciwdziałać negatywnym skutkom zmian klimatycznych oraz poprawiać jakość życia mieszkańców przez zrównoważony rozwój miasta.

W Poznaniu w ramach projektu skupiono się na:

- tworzeniu sieci ogrodów społecznych przez udostępnianie istniejących, znajdujących się przy szkołach i przedszkolach, oraz tworzenie nowych,
- wprowadzaniu zieleni w ścisłą zabudowę śródmiejską,
- rewitalizacji terenów nadwarciańskich,
- jak najlepszym gospodarowaniu wodami opadowymi.

Większość z działań przewiduje aktywne zaangażowanie i aktywizację mieszkańców miasta.

Jednym ze zrealizowanych do tej pory działań projektowych jest Ogród Otwarty na Wildze. Ogród ten powstał w bezpośrednim sąsiedztwie przedszkola nr 42, w założeniu stanowiąc przestrzeń edukacyjną dla dzieci oraz miejsce rekreacji dla mieszkańców. Na terenie ogrodu znajdują się stare drzewa o średnicy pnia przekraczającej 50 cm.



Zdjęcie 56. Ogród Otwarty na Wildze

Źródło: <https://www.poznan.pl/mim/info/pictures/ogrod-otwarty-powstaje-w-sasiedztwie-przedszkola-nr-42-przy-ul-pradzynskiego,pic1,1016,116564,192415,show2.jpg> [dostęp: 4.01.2021];  
<https://www.poznan.pl/mim/info/pictures/ogrod-otwarty-powstaje-w-sasiedztwie-przedszkola-nr-42-przy-ul-pradzynskiego,pic1,1016,116564,192416,show2.jpg> [dostęp: 4.01.2021]

W ramach inwestycji usunięto zniszczony asfalt, wprowadzono nową nawierzchnię z piasku, ziemi i traw, wykonano podjazdy oraz bramę. Oprócz tego zamontowano elementy małej architektury wraz z urządzeniami do zabawy i wyremontowano piaskownicę. Dodatkową atrakcją o charakterze edukacyjnym jest mikroinstalacja prezentująca działania mechanizmów przyrody.



Zdjęcie 57. Ogród Otwarty na Wildze

Źródło: <https://www.poznan.pl/mim/info/pictures/ogrod-otwarty-powstaje-w-sasiedztwie-przedszkola-nr-42-przy-ul-pradzynskiego,pic1,1016,116564,192421,show2.jpg> [dostęp: 4.01.2021]  
<https://www.poznan.pl/mim/info/pictures/ogrod-otwarty-powstaje-w-sasiedztwie-przedszkola-nr-42-przy-ul-pradzynskiego,pic1,1016,116564,192418,show2.jpg> [dostęp: 4.01.2021]

Kolejnym z podejmowanych w mieście działań są nowoczesne instrumenty edukacyjne wprowadzane do przedszkoli. Należą do nich m.in. stacja meteorologiczna, stół z różnymi gatunkami roślin, domek dla owadów. Oprócz urządzeń o charakterze edukacyjnym wprowadzono zmiany w wyglądzie sal dydaktycznych, zaaranżowano ogródki przedszkolne i place zabaw.



Zdjęcie 58. Nowoczesne, edukacyjne place zabaw przy poznańskich przedszkolach

Źródło: <https://www.poznan.pl/mim/info/pictures/pagorek-z-trapa-i-zjezdzalnia-w-przedszkolu-nr-42,pic1,1016,123932,209720,show2.jpg> [dostęp: 4.01.2021];

<https://www.poznan.pl/mim/info/pictures/piaskowe-wyspy-w-przedszkolu-nr-87,pic1,1016,123932,209726,show2.jpg> [dostęp: 4.01.2021]

Innowacje są ponadto wprowadzane w ramach projektu „Aktywne sposoby uczenia się w edukacji przedszkolnej – poznańskie centra wymiany doświadczeń”. Projekt jest efektem doświadczeń, które miasto nabyło podczas współpracy z berlińskimi przedszkolami. Dzięki temu w wybranych poznańskich placówkach przeprowadzono kompleksowe remonty sal dydaktycznych w celu poprawy warunków do rozwoju najmłodszych dzieci. Oprócz tego istotne zmiany wprowadzono na podwórzach przedszkoli. Nieprzepuszczalne nawierzchnie zastąpiono trawą i piaskiem, urządzenia do zabaw utworzono z naturalnych materiałów, wprowadzono ogrody przedszkolne pełniące funkcję edukacyjną, m.in. poszerzającą wiedzę na temat zbierania wody deszczowej, warunków rozwoju roślin.



Zdjęcie 59. Przedszkolne ogrody

Źródło: <https://www.poznan.pl/mim/info/pictures/eko-instalacja-zielone-rabaty,pic1,1016,123932,209714,show2.jpg> [dostęp: 4.01.2021];

<https://www.poznan.pl/mim/info/pictures/ogrod-otwarty-w-przedszkolu-nr-42,pic1,1016,123932,209719,show2.jpg> [dostęp: 4.01.2021]

Dodatkową atrakcją edukacyjną, będącą efektem projektu Connecting Nature, są instalacje mające pomóc zrozumieć działanie przyrody. W ramach instalacji powstały m.in. domki dla owadów, stacje meteorologiczne, ogródki do uprawiania roślin, naturalny szałas z pędów wierzby, system zbierania wody opadowej oraz stół obsadzony różnorodnymi gatunkami roślin.



Zdjęcie 60. Żywostół oraz Deszczarium

Źródło: <https://www.poznan.pl/mim/info/pictures/eko-instakacja-zywostol,pic1,1016,123932,209713,show2.jpg> [dostęp: 4.01.2021];

<https://www.poznan.pl/mim/info/pictures/urządzenie-do-zabawy-woda-w-przedszkolu-nr-87,pic1,1016,123932,209729,show2.jpg> [dostęp: 4.01.2021]

## 2.11. Włocławek – mikrodziałania w podwórkach

We Włocławku w ramach Gminnego Programu Rewitalizacji Miasta Włocławek na lata 2018-2028 realizowany jest „Program wsparcia projektów lokalnych”, będący funduszem mikrograntów, wspierającym realizację oddolnych działań przez społeczność obszaru rewitalizacji. Program jest podstawowym instrumentem zwiększającym faktyczne zaangażowanie mieszkańców w proces rewitalizacji.

W ramach małych inicjatyw na szczególną uwagę zasługują te realizowane w Gwoździarni. Gwoździarnia jest dawną fabryką gwoździ, a obecnie centrum społecznym, w którym Fundacja Ari Ari wraz zarządcą obiektu, sąsiadami i mieszkańcami obszaru rewitalizacji realizuje zadania integrujące społeczność, w tym m.in. kino plenerowe.

Odbyły się tu m.in. warsztaty dla mieszkańców z robienia mebli z palet i tworzenia ogródków podwórkowych. Projekt realizowany był przez przedsiębiorcę z obszaru rewitalizacji, zaś jego celem było zbudowanie wspólnie z mieszkańcami ogólnodostępnego parkletu.



Zdjęcie 61. Budowanie parkletu z mieszkańcami we Włocławku

Źródło: [https://d-nm.ppstatic.pl/kadr/k/r/45/19/5b646cd26b204\\_o,size,933x0,q,70,h,881cc4.jpg](https://d-nm.ppstatic.pl/kadr/k/r/45/19/5b646cd26b204_o,size,933x0,q,70,h,881cc4.jpg)  
 [dostęp: 4.01.2021]

Drewniany parklet, wsparty na konstrukcji stalowo-drewnianej, wykonany z udziałem mieszkańców, stanął w samym centrum Włocławka. Zgodnie z założeniami został umieszczony na miejscu parkingowym, wpływając tym samym na ograniczenie ruchu samochodowego i udostępnienie większej przestrzeni publicznej dla mieszkańców – na cele związane z rekreacją.



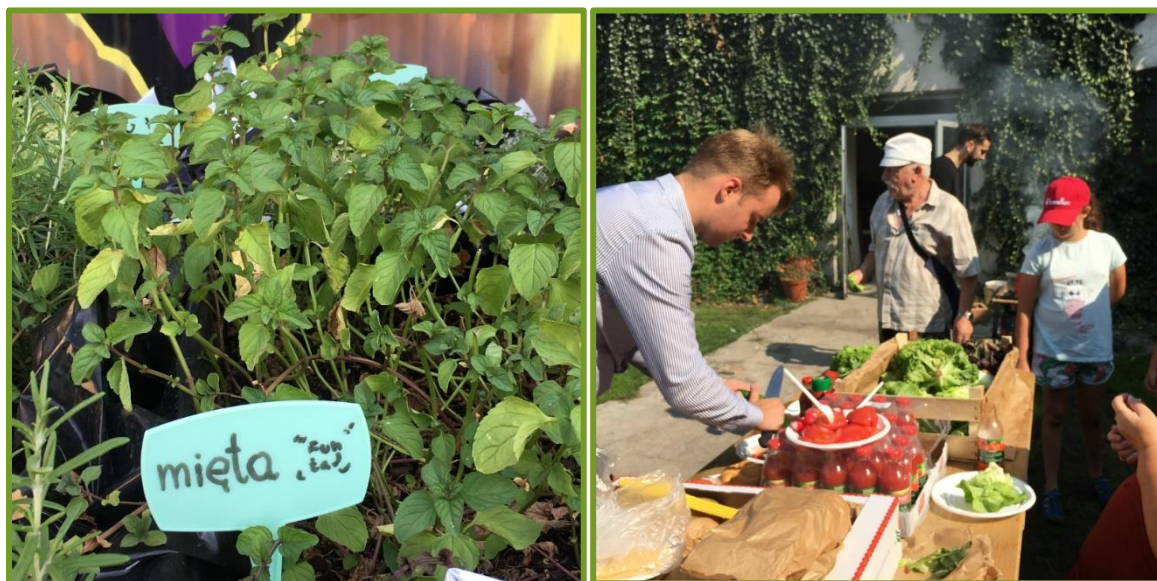
Zdjęcie 62. Miejski parklet we Włocławku

Źródło:

[http://rewitalizacja.wloclawek.eu/media/info/2019/06/04/gazeta\\_srodmiejska/5dd3b390e290c\\_\\_gazeta\\_srodmiejska\\_czerwiec\\_.pdf](http://rewitalizacja.wloclawek.eu/media/info/2019/06/04/gazeta_srodmiejska/5dd3b390e290c__gazeta_srodmiejska_czerwiec_.pdf) [dostęp: 4.01.2021]

Innym interesującym projektem realizowanym w Gwoździarni były warsztaty z budowania warzywniaka i sadzenia roślin. W efekcie inicjatywy zorganizowano Sąsiedzkie Śniadanie, co dodatkowo pogłębiło integrację społeczną. Pieczę na projektem pełniły fundacje Ari Ari i Ładowarka. W ramach tego samego mikrograntu też podjęto działania na dziedzińcu Włocławskiego Centrum

Organizacji Pozarządowych, na którym przeprowadzono warsztaty z sadzenia drzew w „wędrujących donicach”.



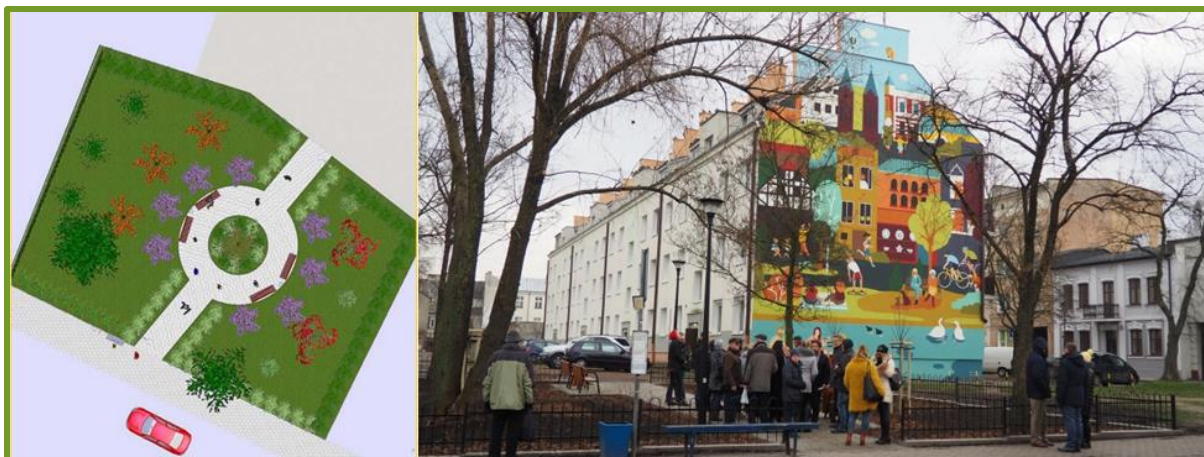
Zdjęcie 63. Warzywniak oraz Sąsiedzkie Śniadanie we Włocławku  
Źródło:

[http://rewitalizacja.wloclawek.eu/media/gallery/2019/09/02/sasiedzkie\\_sniadanie\\_w\\_gwozdzi/5d6d159c70e8f\\_img\\_.jpg](http://rewitalizacja.wloclawek.eu/media/gallery/2019/09/02/sasiedzkie_sniadanie_w_gwozdzi/5d6d159c70e8f_img_.jpg) [dostęp: 4.01.2021];

[http://rewitalizacja.wloclawek.eu/media/gallery/2019/09/02/sasiedzkie\\_sniadanie\\_w\\_gwozdzi/5d6d15a27cc15\\_img\\_.jpg](http://rewitalizacja.wloclawek.eu/media/gallery/2019/09/02/sasiedzkie_sniadanie_w_gwozdzi/5d6d15a27cc15_img_.jpg) [dostęp: 4.01.2021]

Kolejnym z działań, na które pozyskano dofinansowanie w ramach mikrograntów, było utworzenie mikroogródków na terenie Szkoły Podstawowej nr 3. Do tego celu zakupiono skrzynie i donice. Podczas projektu poprowadzono też cykl warsztatów, których celem było podniesienie świadomości ekologicznej uczniów i zwrócenie uwagi na możliwość wykorzystania odpadków. Dodatkowo na terenie szkoły ustawiono zgniatacz do butelek plastikowych. Oprócz wartości edukacyjnej projekt wpłynął również na poprawę jakości przestrzeni terenu szkoły.

Z innych działań rewitalizacyjnych realizowanych we Włocławku, zasługujących na uwagę, jest tworzenie parków kieszonkowych. Realizacja pierwszego z nich rozpoczęła się w pod koniec 2019 roku. W ramach inwestycji powstało ogrodzenie dookoła parku, alejki, oświetlenie, zamontowano ławki. W kolejnych latach planuje się założenie jeszcze trzech takich parków. Realizacja takich założeń, które z definicji nie powinny przekraczać 5000 m<sup>2</sup>, umożliwia wprowadzanie zieleni i miejsca rekreacji w ścisłą zabudowę śródmiejską, gdzie najczęściej prowadzone są procesy rewitalizacji.



Zdjęcie 64. Park kieszonkowy przy ulicy Brzeskiej we Włocławku

Źródło: [http://rewitalizacja.wloclawek.eu/media/info/2019/06/04/gazeta\\_srodmiejska/5dd3b390e19f6\\_\\_gazeta\\_srodmiejska\\_maj\\_.pdf](http://rewitalizacja.wloclawek.eu/media/info/2019/06/04/gazeta_srodmiejska/5dd3b390e19f6__gazeta_srodmiejska_maj_.pdf), [dostęp: 4.01.2021]; [http://rewitalizacja.wloclawek.eu/news,za\\_nami\\_spacer\\_po\\_obszarze\\_rewitalizacji,796.html](http://rewitalizacja.wloclawek.eu/news,za_nami_spacer_po_obszarze_rewitalizacji,796.html), [dostęp: 4.01.2021]

## 2.12. Zielona Góra – łąki kwietne w centrum miasta

Szczególnie istotnym problemem w ostatnich czasach jest niewielka ilość opadów, powodująca suszę, która prowadzi do przesuszenia gleb i obumierania roślinności. Nie zawsze zabiegi wykonywane przez człowieka są w stanie zapobiec negatywnym skutkom tego zjawiska. Tymczasem przyroda sama wykształciła różne metody na gromadzenie i oszczędzanie wody – zadania te najczęściej pełnią rośliny.

W Zielonej Górze, w odpowiedzi na problem łagodzenia skutków zmian klimatycznych, postanowiono najpierw dostosowywać zasady koszenia miejskich trawników do warunków pogodowych. Gdy doskwiera brak opadów, trawy nie są koszone, żeby całkowicie nie wyschły w przypadku przedłużającego się bezdeszczowego okresu.

Kolejną inicjatywą podjętą przez miasto było zakładanie łąk kwietnych jako alternatywy dla powszechnie występujących trawników. Uporządkowany trawnik wymaga częstego koszenia, pielęgnacji i podlewania w wypadku braku opadów. Łąka kwietna zaś, z uwagi na swój naturalny charakter, nie wymaga sztucznego nawadniania ani częstych zabiegów pielęgnacyjnych, ponieważ rzadko koszona lepiej wykorzystuje wodę z opadów.



Zdjęcie 65. Łąka kwietna w Zielonej Górze

Źródło: [https://d-nm.ppstatic.pl/kadr/k/r/6d/6c/5eaacc3c57814\\_o,size,933x0,q,70,h,7ed1f9.jpg](https://d-nm.ppstatic.pl/kadr/k/r/6d/6c/5eaacc3c57814_o,size,933x0,q,70,h,7ed1f9.jpg), [dostęp: 4.01.2021]



Impulsem do tworzenia łąk kwietnych była inicjatywa oddolna. W 2016 roku w ramach budżetu obywatelskiego mieszkańcy wskazali na potrzebę takich założeń. W konsekwencji trzy lata później, w roku 2019, Centrum Nauki Keplera – Centrum Przyrodnicze razem z Zakładem Gospodarki Komunalnej rozpoczęło realizację projektu, którego efektem są powstałe łąki i popularyzacja tego typu rozwiązań wśród mieszkańców – w ramach Dnia Ziemi, Pikników Naukowych, zajęć ze studentami Uniwersytetu Zielonogórskiego i Wielkiego Dnia Pszczół. Podczas tych wydarzeń wspólnie z mieszkańcami została m.in. założona modelowa miniłąka kwietna na terenie parkingu Centrum Przyrodniczego.



Zdjęcie 66. Łąka kwietna w Zielonej Górze

Źródło: [https://d-nm.ppstatic.pl/kadr/k/r/ba/71/5eaacc3ba8306\\_o,size,933x0,q,70,h,d67a73.jpg](https://d-nm.ppstatic.pl/kadr/k/r/ba/71/5eaacc3ba8306_o,size,933x0,q,70,h,d67a73.jpg),  
[dostęp: 4.01.2021]

Stosowanie w miastach takich prostych rozwiązań jest o tyle istotne, że przedłużające się okresy suszy oraz późniejsze obfite i nagłe opady skutkują częstym podtapianiem ulic, wnętrz podwórzowych, budynków. Powodem są wyschnięte gleby i tereny zielone, które nie są w stanie zaabsorbować nadmiernej wilgoci, a także pochodzących z niewydolnych systemów kanalizacji burzowej.

Łąki kwietne, poza swoim niewątpliwym walorem estetycznym, wprowadzają w przestrzeń miasta roślinność, która wzbogaca przyrodę i surowy miejski krajobraz, pomagają również oczyszczać powietrze oraz glebę, gromadzą wilgoć i obniżają temperaturę powietrza. Oprócz tego dają schronienie dla licznych gatunków zwierząt. Żeby utrzymać niepowtarzalny charakter łąki jak najdłużej, warto wysiewać gatunki roślin, które kwitną od wczesnej wiosny do późnej jesieni. W przypadku łąki przy Centrum Przyrodniczym wysiano odporne na suszę gatunki ciepłolubnych i napiaskowych muraw takie, jak: czyściec prosty, koniczyna polna, dąbrówka kosmata, przelot pospolity, driakiew żółta, zawciąg pospolity, przetaczniki. Dzięki temu łąka jest zróżnicowana nie tylko pod względem gatunkowym, ale również kolorystycznym.



Zdjęcie 67. Łąka kwietna z Zielonej Górze

Źródło:

[https://d-nm.ppstatic.pl/kadr/k/r/6d/6c/5eaacc3ce171b\\_o,size,933x0,q,70,h,6e226c.jpg](https://d-nm.ppstatic.pl/kadr/k/r/6d/6c/5eaacc3ce171b_o,size,933x0,q,70,h,6e226c.jpg) [dostęp: 4.01.2021]

Z uwagi na deficyty w bilansie wodnym miast wprowadzanie zieleni zatrzymującej wodę jest niezmiernie ważne z punktu widzenia zrównoważonego rozwoju. Oprócz łąk kwietnych dobrym rozwiązaniem, sprzyjającym utrzymaniu równowagi w obiegu wody, jest również wprowadzanie ogrodów deszczowych, naziemnych zbiorników retencyjnych, a także pozostawianie jak największych powierzchni przepuszczalnych w terenie zabudowanym. Działania te sprzyjają tworzeniu oaz bioróżnorodności nawet na niewielkich przestrzeniach publicznych, ograniczając problem zalewania terenów miejskich.

### **2.13. Gdynia – ogród deszczowy i termomodernizacja budynków mieszkalnych**

Gdynia proces odnowy zdegradowanych dzielnic prowadzi w oparciu o Gminny Program Rewitalizacji Miasta Gdyni na lata 2017-2026. Jednym z obszarów zdegradowanych objętych rewitalizacją jest Osiedle Meksyk, na którym prowadzono m.in. inwestycje związane z błękitno-zieloną infrastrukturą. Osiedle Meksyk w Gdyni, stanowiące część dzielnicy Chylonia, zostało włączone do obszaru rewitalizacji na prośbę mieszkańców podczas konsultacji społecznych.

Osiedle, powstałe w okresie międzywojennym, składa się z domów jednorodzinnych, zamieszkiwanych łącznie przez około 900 osób. Na odnowę tego podobszaru rewitalizacji przewidziano 22 mln zł (Kryszczyńska, 2019). Za jeden z przejawów stanu kryzysowego na tym obszarze mieszkańcy uznali problem niewłaściwego zagospodarowania wód opadowych, które skutkowało uciążliwym zalewaniem posesji i występowaniem dużych kałuż na drogach. W związku z tym, wśród pierwszych podjętych w ramach GPR przedsięwzięć na osiedlu, znalazło się utworzenie ogrodu deszczowego przy ulicy Śliwkowej w czerwcu 2018 roku<sup>12</sup>.

Projekt został wykonany przez architekta Macieja Fausta z MM Studio z Gdyni, a przedsięwzięcie sfinansowano z budżetu miasta. Ogród ma powierzchnię około 300 m<sup>2</sup> i powstał w

<sup>12</sup> Źródło: <https://www.gdynia.pl/rewitalizacja/aktualnosci,3963/decyzja-dla-osiedla-meksyk,529655> [dostęp: 3.11.2020].

miejscu, w którym utworzenie terenu zielonego sugerowane było już w miejscowym planie zagospodarowania przestrzennego z 2000 roku. Otaczający go obszar utwardzono w sposób zapewniający dobrą przepuszczalność wody. W centrum ogrodu posadzono rośliny o właściwościach hydrofitowych – to m.in. drzewa, w tym wierzby i brzozy, krzewy, bujne trawy, róże i powojnik. Dzięki właściwie dobranym warstwom żwiru i piasków wody opadowe są przetrzymywane, a następnie powoli filtrowane do gruntu. Takie rozwiązanie jest alternatywą dla budowy tradycyjnego systemu kanalizacji deszczowej (Kryszczyńska, 2019).



Zdjęcie 68. Koncepcja ogrodu deszczowego

Źródło: [https://dnm.ppstatic.pl/kadr/k/r/7c/53/5ad844c18dada\\_o,size,933x0,q,70,h,db998c.jpg](https://dnm.ppstatic.pl/kadr/k/r/7c/53/5ad844c18dada_o,size,933x0,q,70,h,db998c.jpg), [dostęp: 4.01.2021]

Z uwagi na innowacyjność rozwiązania okoliczni mieszkańcy początkowo wyrażali obawy, czy rzeczywiście pozwoli ono uporać się ze skutkami gwałtownych ulew. Jednak, według informacji na stronie internetowej Urzędu Miasta Gdynia, ogród deszczowy okazał się skutecznym sposobem na zapobieganie podtopieniom okolicznych posesji. Pierwszym sprawdzianem funkcjonalności nowej inwestycji były intensywne opady w dniach 17 i 18 lipca 2018 roku. Jak twierdzą mieszkańcy osiedla, deszczówka wsiąkała w ziemię w ogrodzie, na ulicach nie tworzyły się kałuże, a woda nie zalała pobliskich budynków. Ponadto pojawiły się głosy zadowolenia związane z estetyką ogrodu, a także rekreacyjną funkcją nowopowstałego miejsca<sup>13</sup>.

<sup>13</sup> Źródło: <https://www.gdynia.pl/rewitalizacja/aktualnosc,3963/ogrod-deszczowy-na-meksyku-zdal-pierwszy-powazny-egzamin,525692> [dostęp: 3.11.2020].



Zdjęcie 69. Ogród deszczowy przy ulicy Śliwkowej

Źródło: Aleksander Trafas,

<https://www.gdynia.pl/cache/images/1200x0/8bc919cd74148fd6ea165910d57be4e6.jpg>, [dostęp: 4.01.2021]

Na osiedlu Meksyk planowane jest utworzenie kolejnych takich miejsc. Aby zachęcić mieszkańców, przedsiębiorców, wspólnoty i spółdzielnie mieszkaniowe do zakładania własnych ogrodów deszczowych, Rada Miasta Gdyni uruchomiła w czerwcu 2018 roku specjalne dofinansowania wysokości do 10 000 zł na tego typu inwestycje o trwałości minimum pięcioletniej. Świadczy to istotnej roli, jaką przypisuje się małym systemom retencyjnym w gospodarce wodnej w mieście<sup>14</sup>.

Jakość środowiska zamieszkania Gdynia ma szansę dodatkowo się podnieść dzięki programowi modernizacji energetycznej gminnych zasobów mieszkaniowych. Na lata 2017-2020 zaplanowano w przeprowadzenie bowiem termomodernizacji 14 wielorodzinnych budynków w ramach projektu „Kompleksowa modernizacja energetyczna budynków komunalnych mieszkalnych na terenie Gdyni”<sup>15</sup> o łącznej wartości ponad 15 mln zł<sup>16</sup>.

---

<sup>14</sup> Tamże.

<sup>15</sup> Projekt współfinansowany w ramach Regionalnego Programu Operacyjnego Województwa Pomorskiego na lata 2014-2020 w ramach Osi priorytetowej 10. Energia, Działanie 10.1. Efektywność energetyczna – mechanizm ZIT, Poddziałanie 10.1.1. Efektywność energetyczna – mechanizm ZIT – wsparcie dotacyjne.

<sup>16</sup> Źródło: <https://www.gdynia.pl/ue/trwajace,8078/kompleksowa-modernizacja-energetyczna-budynkow-komunalnych-mieszkalnych-na-terenie-gdyni,536156> [dostęp: 26.10.2020].



Zdjęcie 70. Modernizacja budynku w rejonie ulic Zamenhofa-Opara Hackiego na Chyloni

Źródło: Aleksander Trafas,

<https://www.gdynia.pl/cache/images/1200x0/643ba9b83ac146db7830413ed7b7fcbf.jpg> [dostęp: 4.01.2021]

Całościowa modernizacja energetyczna budynków mieszkalnych polegała m.in. na:

- przyłączeniu do miejskiej sieci ciepłowniczej,
- budowie dwufunkcyjnych węzłów cieplnych,
- montażu lub modernizacji instalacji C.O. i C.W.U.,
- dociepleniu ścian zewnętrznych, stropów piwnicznych i stropodachów,
- wymianie stolarki okiennej i drzwi zewnętrznych.

Inwestycję podzielono na trzy etapy. W ramach pierwszego z nich, zakończonego w grudniu 2017 roku, zmodernizowano siedem nieruchomości, dzięki czemu lepszą klasę zużycia energii zyskały 302 lokale mieszkalne. Drugi etap projektu, który zakończono w grudniu 2018 roku, obejmował trzy budynki, w których znajdowało się 255 lokali mieszkalnych.

Szczegółowy harmonogram projektu zakładał następujące fazy jego realizacji:

- 2017 – budynki przy ulicach Zielonej 32 A, Zielonej 32 B, Wójta Radtkego 44, Ujejskiego 23, Zamenhofa 9, Zamenhofa 13, Opata Hackiego 31,
- 2018 – budynki przy ulicach Dickmana 38, Chwarznieńskiej 6, Chwarznieńskiej 8,
- 2019 – budynki przy ulicach Kołłątaja 44, Kalksztajnow 3, Wileńskiej 93,
- 2020 – budynek przy ulicy Kalksztajnow 11.

W wymienionych obiektach znajduje się łącznie 585 lokali komunalnych i socjalnych<sup>17</sup>.

---

<sup>17</sup> Tamże.



Zdjęcie 71. Budynek mieszkalny po przeprowadzonej modernizacji poprawiającej jego efektywność energetyczną, ulica Chwarznieńska 8

Źródło: Paweł Kukla,

<https://www.gdynia.pl/cache/images/1200x0/4630a490a5ab9a18b24c9f94ef5c69b8.jpg>, [dostęp: 4.01.2021]

Zakładanym rezultatem działań jest zmniejszenie zapotrzebowania na energię ciepłą do ogrzania gminnych budynków i przygotowania ciepłej wody użytkowej, a w efekcie spadek zużycia energii pierwotnej – od około 47% w budynku przy ulicy Zamenhofs 13 do 89% w budynku przy ulicy Zielonej 32 B. Przewidziano zmniejszenie rocznego zużycia energii pierwotnej w budynkach publicznych o 4 421 709,82 kWh/rok, co niesie za sobą obniżenie kosztów eksploatacyjnych zmodernizowanych obiektów. Ponadto, przeprowadzona termomodernizacja wpływa na lepsze wykorzystanie zasobów naturalnych i poprawę jakości powietrza w mieście. Roczny spadek emisji gazów cieplarnianych oszacowano na 2589,20 ton równoważnika CO<sub>2</sub>, a redukcję emisji pyłów PM10 na prawie 480 kg rocznie. Dodatkowo, w wyniku remontów uzyskano nowy, estetyczny wygląd budynków. Termomodernizacja obiektów oznacza więc nie tylko poprawę warunków życia bezpośrednich użytkowników lokali, lecz także poprawę jakości powietrza w miejscu zamieszkania.

## 2.14. Lublin – Zielony Budżet Obywatelski

Skutecznym narzędziem pobudzania aktywności społecznej i budowania społeczeństwa obywatelskiego jest budżet partycypacyjny. Istnienie kwoty, która co roku przeznaczana jest na realizację pomysłów zgłaszanych przez lokalną społeczność, stanowi impuls do większego zaangażowania mieszkańców w kształtowanie ich najbliższego otoczenia. Zgłaszane wnioski sygnalizują władzom miasta potrzeby mieszkańców i pomagają ustalić priorytety w wydatkowaniu pieniędzy publicznych. Do niedawna narzędzie to było dla wszystkich polskich gmin fakultatywne, jednak od 2019 roku jest ono obligatoryjne dla miast na prawach powiatu. Wysokość budżetu partycypacyjnego musi wynosić

minimum 0,5% wydatków gminy zawartych w ostatnim przedłożonym sprawozdaniu z wykonania budżetu<sup>18</sup>.

Badania przeprowadzone w latach 2015-2016 w Katowicach, Łodzi i Poznaniu wykazały, że wśród projektów zgłaszanych przez mieszkańców do edycji budżetów obywatelskich dużą grupę stanowią inicjatywy dotyczące ochrony środowiska (ich udział wynosił odpowiednio kolejno 11%, 14% i 40%). Tak duża liczba świadczy o istnieniu silnych zbiorowych potrzeb wspólnoty w zakresie ochrony środowiska i przyrody, które nie zostały dotychczas zaspokojone przez samorządy (Rzeńca, 2018).

Pomysłem na rozwiązanie tego problemu jest stworzenie osobnego budżetu obywatelskiego, przeznaczonego na inicjatywy skoncentrowane na zielonej infrastrukturze miejskiej. Pierwszym miastem w Polsce, które wprowadziło Zielony Budżet Obywatelski (ZBO) jako formę budżetu partycypacyjnego, jest Lublin. Poprzez zaangażowanie mieszkańców w tworzenie terenów zielonych program ma za zadanie poprawić funkcjonalność przestrzeni publicznych i jakość życia lublinian. Zgłaszane projekty muszą obejmować zadania własne gminy lub powiatu, dotyczyć zieleni miejskiej i być możliwe do zrealizowania w ciągu jednego roku budżetowego<sup>19</sup>.

Dotychczas przeprowadzono w Lublinie cztery edycje ZBO. Pierwszą z nich ogłoszono pod koniec 2016, a rozstrzygnięto w 2017 roku. Mieszkańcy zgłosili do niej 107 pomysłów, spośród których 24, o wartości w sumie dwóch mln zł, wybrano do realizacji. Wśród zwycięskich projektów znalazły się m.in. koncepcja zagospodarowania tzw. Słomianego Rynku przy ulicy Kalinowszczyzna czy pomysł na aranżację przestrzeni Skweru Jagiełły w dzielnicy Felin<sup>20</sup>.

---

<sup>18</sup> Ustawa z dnia 11 stycznia 2018 r. o zmianie niektórych ustaw w celu zwiększenia udziału obywateli w procesie wybierania, funkcjonowania i kontrolowania niektórych organów publicznych (Dz.U. 2018 poz. 130).

<sup>19</sup> Instrukcja obsługi zadania – Zielony Budżet w Lublinie, Prezydent Miasta Lublin, 21.11.2019 r.

<sup>20</sup> Źródło: <https://lublin.eu/mieszkanicy/partycypacja/zielony-budzet-obywatelski/projekty-zbo-2017> [dostęp: 29.10.2020].



Zdjęcie 72. Koncepcja zagospodarowania Wąwozu Kalina w Lublinie

Źródło:

[https://lublin.eu/gfx/lublin/\\_thumbs/userfiles/\\_public/mieszkanicy/partycypacja/zielony\\_bo/koncepcja\\_wawoz\\_kalina\\_fundacja\\_krajobrazy/koncepcja\\_wizualizacja\\_2,klOWfqWibGpC785HIXs.jpg](https://lublin.eu/gfx/lublin/_thumbs/userfiles/_public/mieszkanicy/partycypacja/zielony_bo/koncepcja_wawoz_kalina_fundacja_krajobrazy/koncepcja_wizualizacja_2,klOWfqWibGpC785HIXs.jpg),  
[dostęp: 4.01.2021]

Do drugiej edycji ZBO w 2018 roku zgłoszono łącznie 74 wnioski, z których 16 wyłoniono do realizacji. Koszt ich wdrożenia wyniósł ponad jeden mln zł. Jednym z wybranych projektów był „Program Estetyka” – cykl szkoleń skierowanych do mieszkańców miasta, mających na celu zmianę świadomości społecznej, edukację związaną z estetyzacją przestrzeni i wzbudzenie poczucia współodpowiedzialności za kształtowanie własnego otoczenia. Zorganizowano spotkania z architektami krajobrazu, rzeźbiarzem, arborystą i ekspertami od oświetlenia zewnętrznego. Działania edukacyjne w ramach Programu Estetyka stanowiły swoiste przygotowanie mieszkańców do zgłaszania własnych pomysłów w kolejnych edycjach ZBO<sup>21</sup>.

---

<sup>21</sup> Źródło: <https://lublin.eu/mieszkanicy/partycypacja/zielony-budzet-obywatelski/projekty-2018> [dostęp: 29.10.2020].





Zdjęcie 73. Spacer w ramach Programu Estetyka 2019

Źródło:

[http://fundacjakrajobrazy.pl/wp-content/uploads/Spacer-po-Czechowie\\_3.jpg](http://fundacjakrajobrazy.pl/wp-content/uploads/Spacer-po-Czechowie_3.jpg) [dostęp: 4.01.2021]

W 2019 roku lublinianie zgłosili do ZBO 99 pomysłów związanych z zielenią miejską, z czego do wdrożenia zakwalifikowano 26, za łączną kwotę 1,7 mln zł. Wśród zwycięskich inicjatyw znalazła się kontynuacja Programu Estetyka, a także wiele nowych zadań, m.in. projekt zagospodarowania Wąwozu Pokoleń, który po przeprowadzonych konsultacjach społecznych powierzono realizacji Fundacji Otwarty Teren<sup>22</sup>.

Najnowsza edycja Zielonego Budżetu wzbudziła największe zainteresowanie. Spośród 145 wniosków, 38 wyłoniono do realizacji. Wyróżniono m.in. projekt „Drzewa na Krakowskim Przedmieściu”, polegający na posadzeniu 13 dużych drzew, czemu na towarzyszyć naprawa nawierzchni ulicy i chodników oraz utworzenie specjalnych zabezpieczeń chroniących zasadzone drzewa przed samochodami<sup>23</sup>.

---

<sup>22</sup> Źródło: <https://lublin.eu/mieszkanicy/partycypacja/zielony-budzet-obywatelski/projekty-zb-2019> [dostęp: 29.10.2020].

<sup>23</sup> Źródło: <https://lublin.eu/mieszkanicy/partycypacja/zielony-budzet-obywatelski/informacje-ogolne/miasto-sie-zazieleni-wyniki-zielonego-budzetu-2020,36,3307,1.html> [dostęp: 29.10.2020].



Zdjęcie 74. Koncepcja zagospodarowania Krakowskiego Przedmieścia w Lublinie

Źródło:

[https://lublin.eu/gfx/lublin/\\_thumbs/userfiles/\\_public/mieszkanicy/partycypacja/zielony\\_bo/iv\\_zielony\\_budzet\\_2020/krakowskie\\_przedmiescie\\_-\\_wizualizacja\\_2,klOWfqWibGpC785HIXs.jpg](https://lublin.eu/gfx/lublin/_thumbs/userfiles/_public/mieszkanicy/partycypacja/zielony_bo/iv_zielony_budzet_2020/krakowskie_przedmiescie_-_wizualizacja_2,klOWfqWibGpC785HIXs.jpg), [dostęp: 4.01.2021]

Organizatorzy ZBO z ramienia Urzędu Miasta Lublina podkreślają, że składane przez mieszkańców wnioski cechuje duża różnorodność, pod względem szczegółowości – pojawiają się gotowe koncepcje, jak i krótkie opisy pomysłów na zmiany – skali oraz tematyki proponowanych projektów. W pierwszej kolejności odrzucane są wnioski niespełniające kryteriów formalnych. Następnie zespół ekspertów, składający się z przedstawicieli Biura Miejskiego Architekta Zieleni i ekspertów zewnętrznych (naukowców, architektów krajobrazu, animatorów kultury), dzieli zgłoszone inicjatywy na kategorie. Np. w 2018 roku były to:

- skwery,
- dokumentacja projektowa,
- ochrona zieleni istniejącej,
- nasadzenia przyuliczne,
- meble miejskie,
- doliny rzeczne.

W ramach wyłonionych kategorii komisja dokonuje wyboru projektów do realizacji w danym roku. Zgłoszenia rozpatrywane są według kryteriów takich, jak: udział zieleni, kontekst otoczenia, innowacyjność, funkcjonalność zaproponowanych koncepcji.

Rozwiązanie wypracowane w Lublinie w zakresie Zielonego Budżetu Obywatelskiego stało się inspiracją dla innych samorządów – podobną inicjatywę podjęły Poznań, Gdańsk i Katowice<sup>24</sup>.

---

<sup>24</sup> Źródło: <https://lublin.wyborcza.pl/lublin/7,48724,26126510,miasta-maja-juz-dosc-betonu-zielenia-sie-budzety-obywatelskie.html> [dostęp: 29.10.2020].

### 3. Podsumowanie

O pozytywnej ocenie miasta decyduje najczęściej jego urbanistyka, a w niej architektura, przestrzenie publiczne i zieleń. Przyczyną degradacji architektury miejskiej i przestrzeni publicznych jest najczęściej zapaść społeczno-gospodarcza w gminie, wywołująca skutki w postaci ograniczenia procesów inwestycyjno-odtworzeniowych i degradacji istniejącej zabudowy. Narzędziem prowadzenia zrównoważonej polityki rozwojowej zdegradowanych fragmentów miast jest rewitalizacja, dzięki której możliwe jest przywrócenie utraconej jakości życia jego mieszkańców. Aby ten cel osiągnąć, należy działać na różnych płaszczyznach: społeczno-ekonomicznej, urbanistyczno-architektonicznej i krajobrazowej.

Omówione w publikacji tereny zielone, będące przedmiotem działań lokalnej społeczności i inwestycji prowadzonych przez podmiot publiczny, wspierają poprawę jakości życia mieszkańców i budują kapitał społeczny. Ogrody, skwery, zielone podwórka, łąki kwietne stanowią nie tylko oazy bioróżnorodności w przestrzeniach miejskich, ale przede wszystkim są zapleczem dla realizacji funkcji rekreacyjnej, wypoczynkowej i dydaktycznej przez okolicznych mieszkańców. Analizowane przykłady wskazują, że odpowiedzialność za kreowanie przyszłego wizerunku tych terenów przejmuje najczęściej lokalna społeczność, wyposażona w instrumenty w postaci budżetu obywatelskiego, inicjatywy lokalnej czy funduszu mikrograntów.

Indywidualny wpływ lokalnej społeczności na najbliższe otoczenie miejsca zamieszkania pozwala na wprowadzenie klimatu „swojskości” do nieprzystępnego dotychczas krajobrazu miejskiego. Tym samym działania dedykowane terenom zielonym, podobnie jak obiektom dziedzictwa kulturowego, odgrywają istotną rolę w kształtowaniu lokalnej tożsamości obszarów rewitalizacji. Wprowadzenie zieleni uruchamia proces dalszego porządkowania przestrzeni i ich kształtowania za pomocą nowych elementów zagospodarowania, a także nowych funkcji. Przestrzenie powstające w procesie rewitalizacji nabierają nowego charakteru, stając się wyróżnikiem na mapie miasta. Widać to szczególnie w praktyce Wrocławia, gdzie w efekcie prac związanych z nowym zagospodarowaniem podwórek na Nadodrze powstała atrakcja turystyczna goszcząca w lokalnych przewodnikach (Mozaika Nadodrze).

Zebrane na potrzeby publikacji dobre praktyki wykazują wyraźne podobieństwo do projektów dotyczących terenów zielonych realizowanych na obszarach rewitalizacji. Tym samym, na tej podstawie możliwe jest opracowanie uniwersalnej ścieżki przygotowania interwencji środowiskowej w ramach procesu rewitalizacji – z uwzględnieniem realnego udziału w niej lokalnej społeczności. Zidentyfikowany w ten sposób schemat działania może również stanowić źródło inspiracji dla innych samorządów.

Tabela 2. Ścieżka działania w zakresie przygotowania interwencji środowiskowej w ramach procesu rewitalizacji z udziałem społeczności lokalnej

Lp.	Nazwa etapu działań	Opis czynności do przeprowadzenia w ramach etapu
1.	Zewnętrzny impuls do zmiany	Wizyta zewnętrznych animatorów w przestrzeni/na podwórku służąca bezpośredniemu poinformowaniu interesariuszy o planowanej interwencji – o jej celu, zakresie i harmonogramie działań oraz sposobach pracy ze społecznością lokalną. <i>Metoda pracy:</i> spotkania z mieszkańcami „od drzwi do drzwi”, zebranie sąsiedzkie.

2.	Problemy do rozwiązania	<p>Praca animacyjna z grupami sąsiedzkimi, będącymi przyszłymi odbiorcami zielonej infrastruktury. Celem działań animatorów jest identyfikacja wszystkich grup interesariuszy – odbiorców działań projektowych oraz ich potrzeb/problemów, które można rozwiązać w ramach planowanej interwencji. Na tym etapie lokalna społeczność dzieli się z animatorami swoimi opiniami na temat planowanych zmian.</p> <p><i>Metoda pracy:</i> zebranie sąsiedzkie połączone z warsztatem, badanie ankietowe potrzeb mieszkańców.</p>
3.	Uspołeczniony projekt zielonej infrastruktury	<p>Celem etapu jest organizacja spotkań integrujących mieszkańców i aktywizujących do działania – z animatorami i projektantami – połączonych z warsztatami projektowymi, podczas których lokalna społeczność dokonuje wyboru sposobu aranżacji zielonej infrastruktury. Na tym etapie rolę projektantów mogą pełnić studenci lub uczniowie techników o specjalności architektura krajobrazu. Warto ten etap prac podsumować wizualizacją projektu zieleni/zagospodarowania podwórka/zielonej infrastruktury, która będzie pomocna na dalszym etapie prac.</p> <p>W opracowaniu projektu można wykorzystać katalog gotowych inspiracji (w zakresie roślin i małej architektury), za pomocą którego mieszkańcy wskazują docelowe rozwiązania projektowe.</p> <p>W efekcie realizacji tego etapu działań powinien w sposób naturalny zostać wyłoniony lider społeczności lokalnej, który będzie ją dalej reprezentował przez instytucjami zewnętrznymi.</p> <p>Etap ten warto zakończyć przydziałem ról wynikających z dalszych czynności związanych z wdrożeniem projektu, tj.:</p> <ul style="list-style-type: none"> <li>– opracowanie budżetu projektu,</li> <li>– organizacja niezbędnych zgód i pozwoleń administracyjnych na realizację projektu,</li> <li>– poszukiwanie źródeł finansowania projektu (wśród instytucji publicznych, sponsorów, donatorów),</li> <li>– przydział zadań o charakterze wykonawczym wśród mieszkańców (np. uporządkowanie terenu, przygotowanie narzędzi, zagospodarowywanie odpadów, zakupy towarów i materiałów, transport).</li> </ul> <p><i>Metoda pracy:</i> warsztat projektowy z mieszkańcami, katalog gotowych inspiracji, wizualizacje projektowe, szczegółowy harmonogram działań i budżet projektu.</p>
4.	Przygotowanie do wdrożenia	<p>Projektanci, animatorzy i mieszkańcy podejmują na tym etapie samodzielne działania związane z przygotowaniem projektu do wdrożenia – zgodnie z zaproponowanym wcześniej podziałem obowiązków. Przykładowo:</p>

		<ul style="list-style-type: none"> <li>– lider z projektantami – organizują niezbędne zgody i pozwolenia administracyjne na realizację projektu;</li> <li>– lider z animatorami – organizują finansowanie projektu (np. z budżetu gminy, budżetu obywatelskiego, inicjatywy lokalnej, funduszy zabezpieczonych w programie rewitalizacji, środków prywatnych sponsorów, innych krajowych środków publicznych);</li> <li>– lider – przydziela mieszkańcom zadania o charakterze wykonawczym (np. przygotowanie miejsca do realizacji projektu, zagospodarowanie odpadów, transport, dostawy materiałów, wypożyczenie narzędzi, organizacja poczęstunku podczas prac terenowych).</li> </ul> <p><i>Metoda pracy:</i> praca w podzespołach, spotkania robocze podzespołów.</p>
5.	Zakończenie realizacji projektu	<p>Ostatni etap prac realizacyjnych, obejmujących prace terenowe w przestrzeni/podwórku, jest spotkanie podsumowujące (o charakterze integracyjnym), rozliczenie projektu, opracowanie dokumentacji końcowej. Zakończenie prac terenowych warto połączyć z piknikiem integracyjnym, podsumowującym realizację projektu. Warto zadbać, aby w pikniku uczestniczyły wszystkie podmioty zaangażowane w realizację projektu.</p> <p><i>Metoda pracy:</i> piknik sąsiedzki o charakterze integracyjnym, sprawozdania grup roboczych z realizacji projektu.</p>

Źródło: opracowanie własne

Opisane etapy pracy ze społecznością lokalną przy tworzeniu projektu z zakresu zielonej infrastruktury zakładają w początkowej fazie promocję projektu – w celu stworzenia jak największego zespołu roboczego pracującego nad jego realizacją. Wartością dodaną i oczekiwanym efektem wspólnej pracy przy wdrożeniu projektu jest wykształcenie się bliskich relacji między jego realizatorami – animatorami, sąsiadami, mieszkańcami i przedstawicielami instytucji publicznych. Utworzona zielona infrastruktura powinna umożliwiać dalszy rozwój powstałych więzi społecznych.

Działania na rzecz zieleni miejskiej służą nie tylko lepszej jakości życia okolicznych mieszkańców, zwiększanie udziału terenów zielonych wpływa przede wszystkim na poprawę sytuacji wodnej w miastach. Badane miasta starają się zwiększyć powierzchnię biologicznie czynną, korzystając z pomocy fachowców w doborze zieleni, dążąc do wyrównywania poziomu wód przez odpowiednie ukształtowanie terenu i zieleni. Chłodzenie klimatu przez parowanie to bowiem jeden z lepszych sposobów na zmniejszenie miejskich upałów. Spośród badanych miast na wyróżnienie zasługuje Poznań, który biorąc udział w międzynarodowym projekcie Connecting Nature, w sposób kompleksowy planuje równoważony rozwój miasta, zarówno w odniesieniu do terenów zielonych, jak i gospodarki wodami opadowymi. Również Zielona Góra oraz Gdynia, ale także w pewnym stopniu Siemiatycze czy Gogolin zwracają uwagę na kwestie retencji wód opadowych w podejmowanych działaniach związanych z zazielenianiem, umożliwiając dostosowanie całościowego sposobu funkcjonowania miast do zmian klimatu. Intrygujący i warty upowszechnienia jest przypadek Lublina z jego Zielonym Budżetem Obywatelskim, pobudzającym oddolne inicjatywy ekologiczne mieszkańców i lokalnych

stowarzyszeń. Skala działań wspieranych za pomocą tego budżetu jest w stanie wywołać efekt masy krytycznej w odniesieniu do poziomu zrównoważenia rozwoju miasta Lublin.

Zazielenianie terenów miejskich łączy się również z aspektami zdrowotnymi mieszkańców. Zgodnie ze teorią różnorodności biologicznej, im uboższy jest ekosystem, im mniej różnorodny, tym większe prawdopodobieństwo występowania u żyjących w nim ludzi chorób immunologicznych. Choroby typu astma czy alergia częściej bowiem dotyczą osób zamieszkujących miasta niż wsie. Fińscy naukowcy po tym, jak odnotowali, że wystawienie młodego organizmu na kontakt z roślinnością w jakiś sposób poprawia funkcjonowanie układu immunologicznego, przeprowadzili udany eksperyment polegający na bezpośrednim manipulowaniu środowiskiem miejskim, w którym przebywają dzieci. W doświadczeniu wzięło udział dziesięć placówek przedszkolnych z miast Lahti i Tampere. W czterech z nich na placach zabaw wyłożono naturalną ściółkę leśną, posadzono trawę oraz wrzosa i jagody. W efekcie poddano ocenie zmiany w mikrobiocie i układzie immunologicznym dzieci przebywających w tych placówkach. W grupie kontrolnej dzieci w wieku 3-5 lat, korzystających z placów zabaw pokrytych ściółką leśną, po miesiącu udowodniono korzystne działanie układu immunologicznego. Po nawet tak krótkim czasie flora bakteryjna w przewodzie pokarmowym i na skórze dzieci była znacznie zdrowsza. W porównaniu do dzieci bawiących się na betonie, te mające przez miesiąc kontakt ze ściółką leśną miały zwiększoną liczbę limfocytów T. Po badaniach krwi pozytywną zmianę odnotowano także w przypadku innych markerów immunologicznych (Roslund i in., 2020). Tym samym został naukowo udowodniony pozytywny wpływ terenów zielonych na zdrowie człowieka.

Mikrozmiiany dzielnic mieszkaniowych, generowane w ramach inicjatyw oddolnych, powinny być realizowane równolegle z kompleksowymi programami modernizacyjnymi budynków wielorodzinnych. Złe warunki mieszkalne mają decydujący wpływ na występowanie zjawiska degradacji, będącego przesłanką do uruchamiania procesów rewitalizacji. Problemy mieszkalnictwa – w tym komunalnego – należą do najbardziej dotkliwych dla mieszkańców, ponieważ dotyczą ich życia codziennego i pilnych, podstawowych potrzeb. Degradacja techniczna budynków, wynikająca z ograniczonego dostępu do środków finansowych przy jednoczesnym ogromnym zapotrzebowaniu na remonty, jest najczęściej obserwowanym problemem dotyczącym zasobu mieszkań komunalnych. Tymczasem rozwiązaniu problemów mieszkalnictwa w Polsce służy zaledwie 10-15% planowanych projektów rewitalizacyjnych. Środki na poprawę warunków mieszkalnych osób w trudnej sytuacji materialnej (tzw. mieszkalnictwo społeczne) stanowią zaledwie 1,1% wartości wszystkich przedsięwzięć, czyli 526 mln zł. Przyczyną takiego stanu może być m.in. polska polityka mieszkaniowa skoncentrowana na budowie nowych mieszkań, a nie na remontach, a także duża złożoność techniczna i organizacyjna projektów mieszkaniowych (Jadach-Sepiolo i in., 2020).

Odnosząc się do postulatu zrównoważonego rozwoju, wpisanego w ideę rewitalizacji, należy uznać, że osiągnięcie celów polityki rewitalizacyjnej w gminach powinno być realizowane poprzez:

- wielopłaszczyznową interwencję, dopasowaną skalą do wielkości potrzeb i uwarunkowań obszaru rewitalizacji – w sferze społeczno-gospodarczej, urbanistyczno-architektonicznej i środowiskowej,
- wazenie interesu publicznego i prywatnego – z uwagi na konieczność obligatoryjnego włączenia interesariuszy prywatnych do realizacji działań rewitalizacyjnych,
- równoważnie interwencji obejmującej duże projekty przestrzenne mikrodziałaniami dopasowanymi do faktycznych potrzeb lokalnej społeczności,
- realizację takich interwencji, które mają wpływ na łagodzenie niekorzystnego wpływu klimatu na warunki życia w mieście.

Proces rewitalizacji prowadzony w duchu zasady zrównoważonego rozwoju umożliwia powrót do utraconej jakości życia w mieście, dzięki wzbogaceniu architektury i przestrzeni miast o nowe funkcje, wzmocnieniu ich różnorodności – w szczególności w odniesieniu do terenów zielonych, które nie tylko poprawiają warunki zamieszkania ludności, ale przede wszystkim wpływają realnie na wartość nieruchomości.

## 4. Bibliografia

---

- Adamczyk-Arns G., Bąkowski J., Dudek J., Górka P., Ruman H., Szewczyk G. (2016) *Masterplan Nabrzeża Oławy, Wrocławska Rewitalizacja Sp. z o.o.*, Wrocław, [https://www.slideshare.net/Wroclawska\\_Rewitalizacja/masterplan-nabrzea-oawy](https://www.slideshare.net/Wroclawska_Rewitalizacja/masterplan-nabrzea-oawy).
- Bal-Domańska B., Buciak R., Bieńkowska A., Drabik I., Okoń G., Korpalska-Golec H., Lechowska V., Łapińska A. (2018) *Pozyskanie danych z zakresu rewitalizacji na poziomie gmin za lata 2018-2019. Raport cząstkowy za 2018 r.*, Centrum Badań i Edukacji Statystycznej GUS, Jachranka.
- Gluziński A., Tyrna B., Kielkowski J. (2018) *Koncepcja wdrożenia mechanizmu rantingowego dla organizacji pozarządowych w Bytomiu*, przygotowane przez towarzyszenie Wspierania Inicjatyw Gospodarczych Delta Partner.
- Grotowska E., Ruman H. (2019) *Ogrody społeczne. Bank dobrych praktyk*, Wrocławska Rewitalizacja Sp. z o.o., Wrocław.  
<http://rewitalizacja.walbrzych.pl/wp-content/uploads/2020/03/Og% C5% 82oszenie-Prezydenta-Miasta-Wa% C5% 82brzycha-o-Otwartym-Konkursie-Ofert.pdf>.  
[https://www.funduszeuropejskie.gov.pl/media/45440/Koncepcja\\_Bytom\\_regranting.pdf](https://www.funduszeuropejskie.gov.pl/media/45440/Koncepcja_Bytom_regranting.pdf).  
[https://www.funduszeuropejskie.gov.pl/media/95443/9\\_wr\\_ogrodyspolecznee-book-1.pdf](https://www.funduszeuropejskie.gov.pl/media/95443/9_wr_ogrodyspolecznee-book-1.pdf).
- Prezydent Miasta Lublin (2019) *Instrukcja obsługi zadania – Zielony Budżet w Lublinie*, Lublin.
- Jadach-Sepiolo A. (red.), (2020) *Badanie systemu zarządzania i wdrażania procesów rewitalizacji w Polsce*, Instytut Rozwoju Miast i Regionów, ECORYS, na zlecenie Ministerstwa Funduszy i Polityki Regionalnej, Warszawa.
- Jadach-Sepiolo A., Kułaczowska A., Mróz A. (red.) (2018) *Rewitalizacja w praktyce. Modele rozwiązań jako rezultaty konkursu Modelowa Rewitalizacja Miast i pilotaży w zakresie rewitalizacji*, Krajowy Instytut Polityki Przestrzennej i Mieszkalnictwa, Warszawa.
- Krzyżyńska H. (red.) (2019), *Poradnik dla zarządców nieruchomości – Eko-lokator. Gospodarowanie wodą*, Fundacja Instytut na rzecz Ekorozwoju.
- Model Programu Animacji Społecznej. Od Animacji do Rewitalizacji*, Centrum Wiedzy Rewitalizacja (2016), Model przygotowany przez konsorcjum 3 organizacji: Łódź Stowarzyszenie Centrum Wspierania Aktywności Lokalnej CAL, Centrum Promocji i Rozwoju Inicjatyw Obywatelskich „OPUS” Stowarzyszenie Społecznie Zaangażowani, Łódź.
- Ogłoszenie Prezydenta Miasta Wałbrzycha o Otwartym Konkursie Ofert z dnia 28.02.2020 r. (2020) znak BRP.062.2.2020.
- Rzeńca A. (2018) *Zielone budżety partycypacyjne* w: „Zrównoważony Rozwój – Zastosowania” nr 6.
- Roslund M.I. i in. (2020) *Biodiversity intervention enhances immune regulation and health-associated commensal microbiota among daycare children*, „American Association for the Advancement of Science”; <https://advances.sciencemag.org/content/6/42/eaba2578>.
- Borsa M., Swaryczewska M., Panasiewicz A., Patyńska M., Kazem-Bek M., Chmielewska J., Widomski M., Żmuda M., Paczek B., Ponichtera A., Nowicka K. (2018-2019) *Wałbrzych – studium krajobrazowe. Opracowanie krajobrazowe – potrzeby kształtowania środowiska zamieszkania dla obszaru rewitalizacji – zieleń w przestrzeniach publicznych*, na zlecenie Urzędu Miasta, Wałbrzych.
- Uchwała nr XII/107/19 Rady Miejskiej Wałbrzycha z dnia 27 czerwca 2019 r. w sprawie uchwalenia Studium uwarunkowań i kierunków zagospodarowania przestrzennego miasta Wałbrzycha (2019);



<http://bip.um.walbrzych.pl/artukul/1322/29927/studium-uwarunkowan-i-kierunkow-zagospodarowania-przestrzennego-miasta-walbrzycha>.

Uchwała nr XXIX/385/2016 Rady Miejskiej Wałbrzycha z dnia 18 października 2016 r. w sprawie przyjęcia Gminnego Programu Rewitalizacji Miasta Wałbrzycha na lata 2016-2025 (2016); <http://bip.um.walbrzych.pl/uchwala/22671/uchwala-nr-xxix-385-2016>.

Uchwała nr XXX/721/17 Rady Miasta Gdyni z dnia 29 marca 2017 r. w sprawie przyjęcia Gminnego Programu Rewitalizacji Miasta Gdyni na lata 2017-2026 (2017); <https://bip.um.gdynia.pl/module/Files/controller/Default/action/downloadFile/hash/a14ead4215a09b69dc9224c40aaa2c02>.

### **Akty prawne**

Konstytucja Rzeczypospolitej Polskiej z dnia 2 kwietnia 1997 roku (Dz.U. 1997 nr 78 poz. 483 ze zm.).

Ustawa z dnia 24 kwietnia 2003 roku o działalności pożytku publicznego i o wolontariacie (Dz.U. 2003 r. poz. 1057).

Ustawa z dnia 21 sierpnia 1997 roku o gospodarce nieruchomościami (Dz.U. 1997 nr 115 poz. 741 ze zm.).

Ustawa z dnia 27 kwietnia 2001 roku Prawo ochrony środowiska (Dz.U. 2001 nr 62 poz. 627 ze zm.).

Ustawa z dnia 9 października 2015 roku o rewitalizacji (Dz.U. 2015 poz. 1777 ze zm.).

Ustawa z dnia 11 stycznia 2018 roku o zmianie niektórych ustaw w celu zwiększenia udziału obywateli w procesie wybierania, funkcjonowania i kontrolowania niektórych organów publicznych (Dz.U. 2018 poz. 130).

## 5. Spis ilustracji i tabel

---

Zdjęcie 1. Zdjęcie 2. Park Staszica.....	8
Zdjęcie 3. Skwer przy Placu Strzeleckim.....	8
Zdjęcie 4. Zdjęcie 5. Skwer przy ulicy Pomorskiej.....	8
Zdjęcie 6. Skwer przy ulicy Paulińskiej.....	9
Zdjęcie 7. Skwer przy ulicy Paulińskiej – skrzynie z nasadzeniami i kontener na narzędzia .....	9
Zdjęcie 8. Zdjęcie 9. Skwer przy ulicy Paulińskiej – Mozaika Nadodrza.....	10
Zdjęcie 10. Projekty realizowanych podwórek .....	10
Zdjęcie 11. Przedogródek przy ulicy Więckowskiego .....	11
Zdjęcie 12. Masterplan Nabrzeża Oławy – inwentaryzacja podobszarów .....	12
Zdjęcie 13. Realizacja konkursu „Kwitnące Oławskie” .....	13
Zdjęcie 14. Realizacja konkursu „Kwitnące Oławskie” .....	13
Zdjęcie 15. Ołbiński Ogród Otwarty.....	14
Zdjęcie 16. Ołbiński Ogród Otwarty.....	15
Zdjęcie 17. Woonerf przy ulicy Św. Antoniego.....	16
Zdjęcie 18. Woonerf przy ulicy Św. Antoniego.....	16
Zdjęcie 19. Działania mieszkańców Bytomia w ramach mikrodotacji .....	19
Zdjęcie 20. Działania mieszkańców Bytomia w ramach mikrodotacji .....	19
Zdjęcie 21. Projekt zrealizowany przez uczniów LO nr IV w Bytomiu.....	20
Zdjęcie 22. Rozkład wartości przyrodniczych w ramach makrownętrza .....	21
Zdjęcie 23. Rozkład wartości historyczno-kulturowych w ramach makrownętrza.....	22
Zdjęcie 24. Rozkład wartości funkcjonalno-estetycznych w ramach makrownętrza.....	23
Zdjęcie 25. Rozkład wartości krajobrazowej w ramach makrownętrza .....	24
Zdjęcie 26. Ekspozycja czynna obszaru.....	25
Zdjęcie 27. Ekspozycja bierna obszaru z wieży zamkowej w Książu.....	26
Zdjęcie 28. Ekspozycja bierna obszaru z Chełmca .....	26
Zdjęcie 29. Ocena dostępności komunikacyjnej w ramach makrownętrza .....	27
Zdjęcie 30. Rozkład wartości tożsamościowej i rozpoznawalności w ramach makrownętrza.....	28
Zdjęcie 31. Inwentaryzacja oraz analiza kompozycyjna na przykładzie podobszaru Biały Kamień .....	29
Zdjęcie 32. Realizacja projektu „Zmień widok za oknem” .....	31
Zdjęcie 33. Realizacja projektu „Mali ogrodnicy” .....	32
Zdjęcie 34. Wspólny Ogród .....	33
Zdjęcie 35. Wspólny Ogród .....	33
Zdjęcie 36. Wspólny Ogród – zajęcia edukacyjne .....	34

Zdjęcie 37. Realizacja spotkań sąsiedzkich.....	36
Zdjęcie 38. Wspólna modernizacja wnętrza podwórzowego .....	37
Zdjęcie 39. Wspólna modernizacja wnętrza podwórzowego .....	37
Zdjęcie 40. Wspólne działania mieszkańców wnętrza podwórzowego.....	38
Zdjęcie 41. Radosne podwórko .....	38
Zdjęcie 42. Zielony przystanek w Siematyczach .....	40
Zdjęcie 43. Zielony przystanek w Siematyczach .....	40
Zdjęcie 44. Wizualizacja projektu podwórka nr 1 w Koninie.....	42
Zdjęcie 45. Wizualizacja projektu podwórka nr 2 w Koninie.....	42
Zdjęcie 46. Edukacyjna funkcja owocowego ogrodu.....	43
Zdjęcie 47. Widok z lotu ptaka na owocowy ogród .....	44
Zdjęcie 48. Projekt centrum bioróżnorodności .....	44
Zdjęcie 49. Realizacja Centrum Bioróżnorodności – ścieżka pośród pagórków z kamienia wapiennego ....	45
Zdjęcie 50. Realizacja Centrum Bioróżnorodności – widok na ścieżkę dla rowerzystów i rolników.....	45
Zdjęcie 51. Realizacja projektu reWITA.....	46
Zdjęcie 52. Efekty realizacji inicjatywy „My tu mieszkamy i działamy” .....	47
Zdjęcie 53. Realizacja projektu reWITA.....	48
Zdjęcie 54. Realizacja projektu reWITA.....	48
Zdjęcie 55. Realizacja inicjatywy „reWITA Paruszowiec Zakwita” .....	49
Zdjęcie 56. Ogród Otwarty na Wildze .....	50
Zdjęcie 57. Ogród Otwarty na Wildze .....	50
Zdjęcie 58. Nowoczesne, edukacyjne place zabaw przy poznańskich przedszkolach .....	51
Zdjęcie 59. Przedszkolne ogrody .....	51
Zdjęcie 60. Żywostół oraz Deszczarium .....	52
Zdjęcie 61. Budowanie parkletu z mieszkańcami we Włocławku .....	53
Zdjęcie 62. Miejski parklet we Włocławku.....	53
Zdjęcie 63. Warzywniak oraz Sąsiedzkie Śniadanie we Włocławku .....	54
Zdjęcie 64. Park kieszonkowy przy ulicy Brzeskiej we Włocławku.....	55
Zdjęcie 65. Łąka kwietna w Zielonej Górze .....	55
Zdjęcie 66. Łąka kwietna w Zielonej Górze .....	56
Zdjęcie 67. Łąka kwietna z Zielonej Górze.....	57
Zdjęcie 68. Koncepcja ogrodu deszczowego .....	58
Zdjęcie 69. Ogród deszczowy przy ulicy Śliwkowej .....	59
Zdjęcie 70. Modernizacja budynku w rejonie ulic Zamenhofa-Opara Hackiego na Chyloni .....	60

Zdjęcie 71. Budynek mieszkalny po przeprowadzonej modernizacji poprawiającej jego efektywność energetyczną, ulica Chwarznieńska 8.....	61
Zdjęcie 72. Koncepcja zagospodarowania Wąwozu Kalina w Lublinie .....	63
Zdjęcie 73. Spacer w ramach Programu Estetyka 2019 .....	64
Zdjęcie 74. Koncepcja zagospodarowania Krakowskiego Przedmieścia w Lublinie .....	65
Tabela 1. Podział środków funduszu mikrograntów w Wałbrzychu – edycja 2020 r. ....	30
Tabela 2. Ścieżka działania w zakresie przygotowania interwencji środowiskowej w ramach procesu rewitalizacji z udziałem społeczności lokalnej.....	66